

## RESUMEN

---

### 1. Encuesta de indicadores laborales. Gran Resistencia y Total De Aglomerados –EIL.

- Según el Ministerio de Trabajo, Empleo y Seguridad Social la cantidad de trabajadores, esto es asalariados registrados del sector privado, ascendió a 6315 miles en el mes de marzo de 2018 para el Total país. En el Chaco, la cantidad fue de 80,8 miles para el cuarto trimestre de 2017.
- La variación anual total del empleo formal en el sector Industrial para Gran Resistencia fue de -1,3% para el primer trimestre de 2018. El sector construcción presentó una variación de 6,7%. Para el sector comercio y servicios se observó una variación de 1,7%.

### 2. Encuesta Permanente de Hogares. Gran Resistencia, NEA y Total País –EPH.

- Para el I trimestre de 2018 La Tasa de desempleo para el conglomerado de Gran Resistencia fue de 9,18%. A nivel país el desempleo fue de 7,43% y región NEA 5,07%.
- Para el I trimestre del 2018 La Tasa de actividad para el conglomerado de Gran Resistencia fue de 41,24%. A nivel país fue de 44,79% y para la región NEA 40,57%.
- Para el I trimestre del 2018 La Tasa de empleo para el conglomerado de Gran Resistencia fue de 37,19%. A nivel país fue de 41,46% y para la región NEA 38,51%.
- La tasa de informalidad laboral de los asalariados del Gran Resistencia fue de 25,52% para el I trimestre de 2018.
- El índice de empleo vulnerable representó para el I trimestre de 2018 el 17,26%.

## ENCUESTA DE INDICADORES LABORALES. GRAN RESISTENCIA Y TOTAL DE AGLOMERADOS –EIL-

---

En base a la Encuesta de Indicadores laborales (EIL) del Ministerio de Trabajo, Empleo y Seguridad se presentan las variaciones anuales y trimestrales de la evolución del empleo registrado del sector privado en Gran Resistencia, Chaco, Total de Aglomerados y Total País. Posteriormente, se exponen las variaciones en el empleo registrado del sector privado que los sectores de Comercio y Servicios, Industrial y Construcción tuvieron para Gran Resistencia y el Total de Aglomerados.

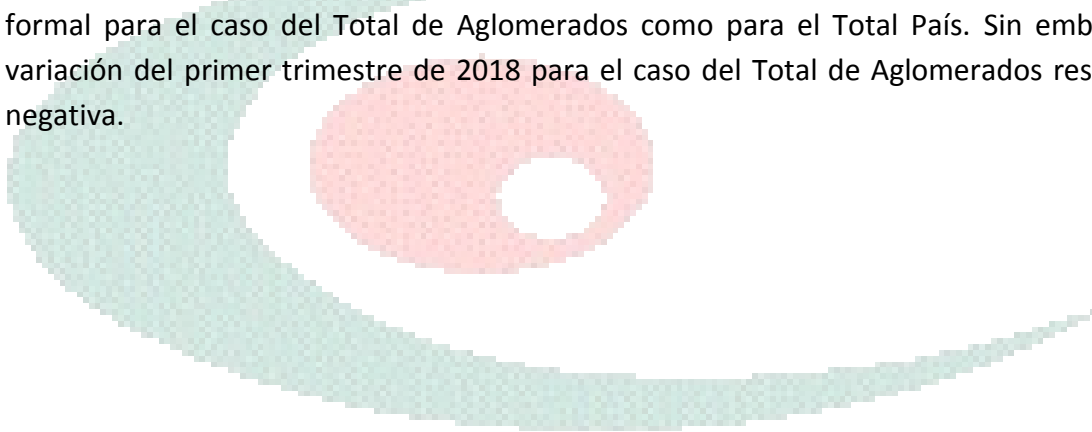
Evolución del empleo para Gran Resistencia y Chaco:

- Respecto a las variaciones interanuales puede observarse que, a nivel agregado, el Chaco presenta mayor volatilidad que Gran Resistencia. Por otra parte, puede apreciarse una tendencia a la baja desde el segundo trimestre de 2015 en el caso de Gran Resistencia y desde el tercer trimestre del mismo año para el Chaco. No obstante, para el caso del Chaco se aprecia una recuperación a partir del cuarto trimestre de 2016 en contraposición a Gran Resistencia cuyo declive continúa indicando una destrucción neta de empleo formal. Sin embargo, a partir del primer trimestre de 2017 se observa un cambio de tendencia. De hecho, a partir del tercer trimestre las variaciones son positivas al igual que en el caso del Chaco que parece desacelerar levemente pero que continúa en terreno positivo.
- En referencia a las variaciones trimestrales puede observarse que en el caso de Gran Resistencia desde el tercer trimestre de 2016 son negativas mejorando para el segundo trimestre de 2017. Esto muestra una desaceleración en la destrucción neta de empleo formal. No obstante, las variaciones para el cuarto trimestre de 2017 y el primero de 2018

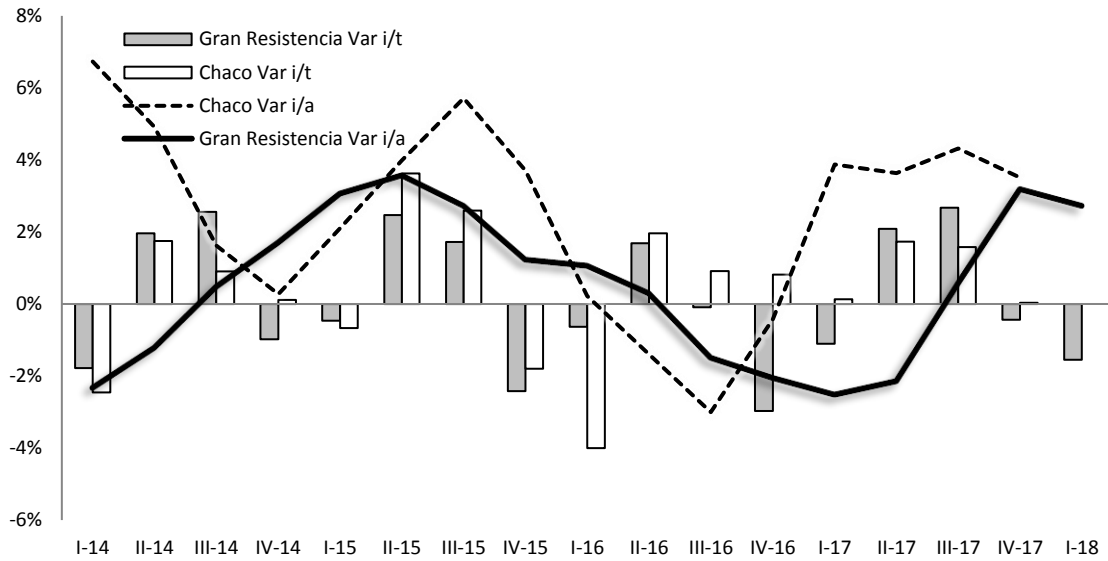
resultaron negativas. Por otra parte, para el caso del Chaco se observa que, si bien las variaciones desde el segundo trimestre de 2016 son positivas, son cada vez menores. Esto indica una desaceleración en la evolución del empleo formal. De hecho, a pesar de que se aprecia una mejora a partir del segundo trimestre de 2017, el declive continúa.

Evolución del empleo para Total de Aglomerados y Total País:

- En relación a las variaciones interanuales puede apreciarse que, tanto para el caso del Total de Aglomerados como para el Total País, a partir del tercer trimestre de 2015 hay una tendencia a la baja en la evolución del empleo formal. Si bien el Total País presenta mayor volatilidad que el Total de Aglomerados, en ambos casos se observa una destrucción neta del empleo formal a partir del segundo trimestre de 2016. No obstante, desde el primer trimestre de 2017 se observa una recuperación la cual continúa hasta el primer trimestre de 2018 en donde se aprecia una desaceleración.
- Respecto a las variaciones trimestrales puede observarse que los primeros tres trimestres del año 2016 presentan variaciones negativas tanto para el caso del Total de Aglomerados como para el Total País. No obstante, a partir del cuarto trimestre las variaciones comienzan a ser positivas. Esto indica una desaceleración en la destrucción neta de empleo formal para el caso del Total de Aglomerados como para el Total País. Sin embargo, la variación del primer trimestre de 2018 para el caso del Total de Aglomerados resultó ser negativa.

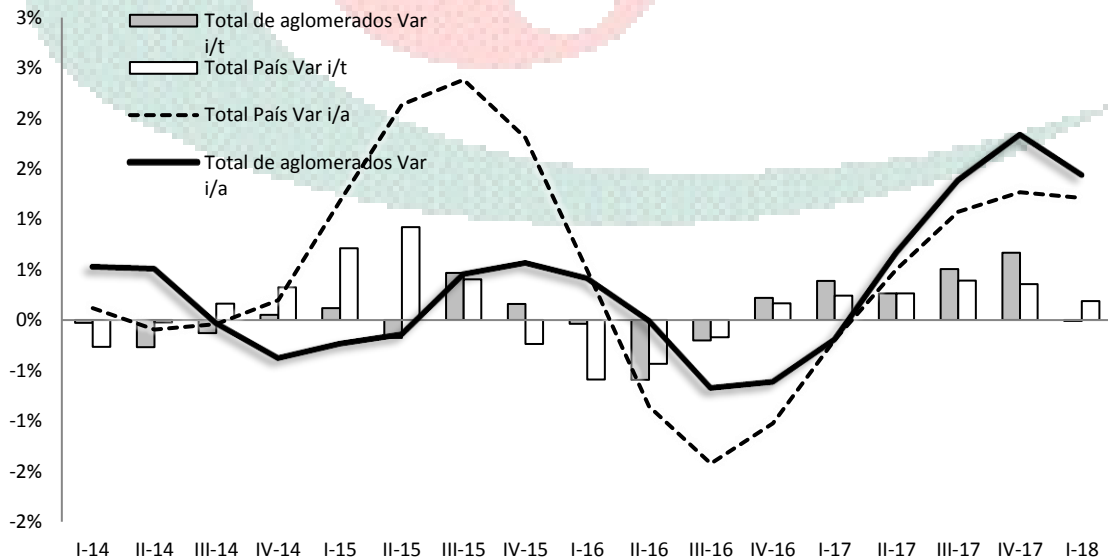


**Evolución del empleo registrado del sector privado para Gran Resistencia y Chaco**



Fuente: CONES en base a la Encuesta de Indicadores Laborales del Ministerio de Trabajo de la Nación.

**Evolución del empleo registrado del sector privado para el Total de aglomerados y el Total País**



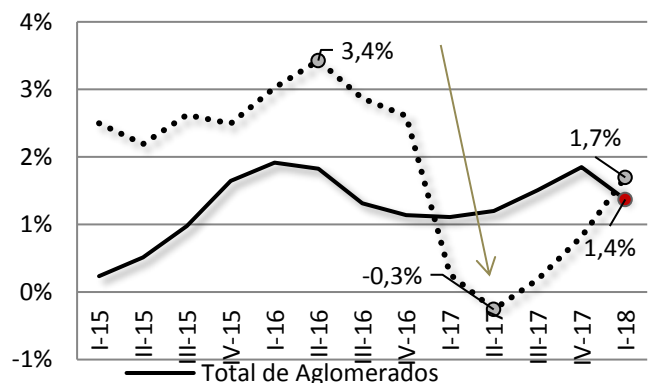
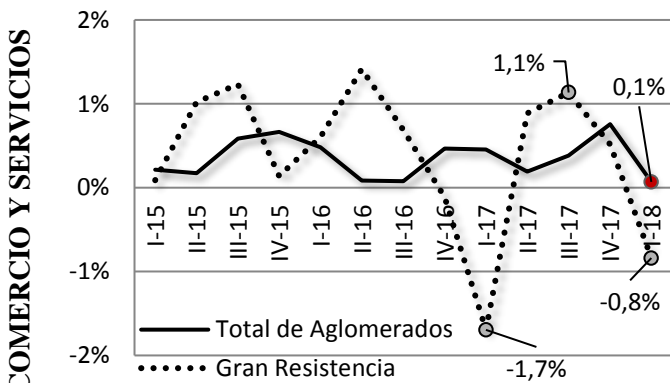
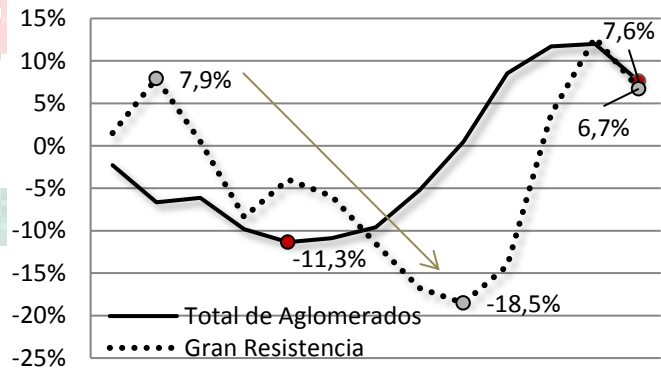
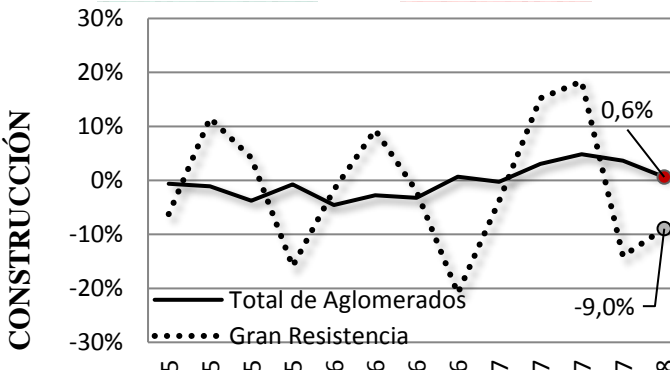
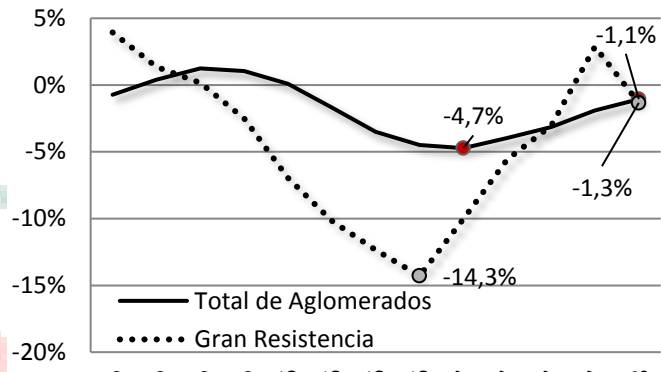
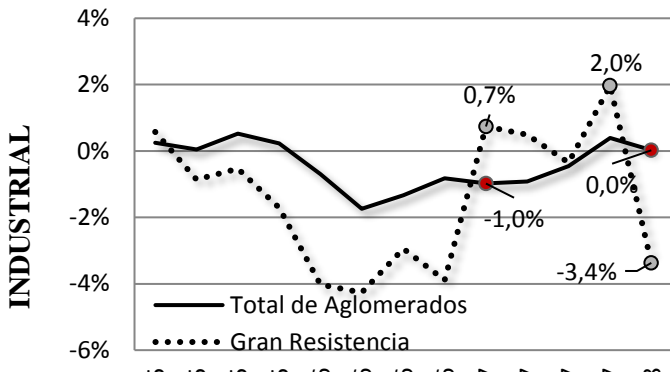
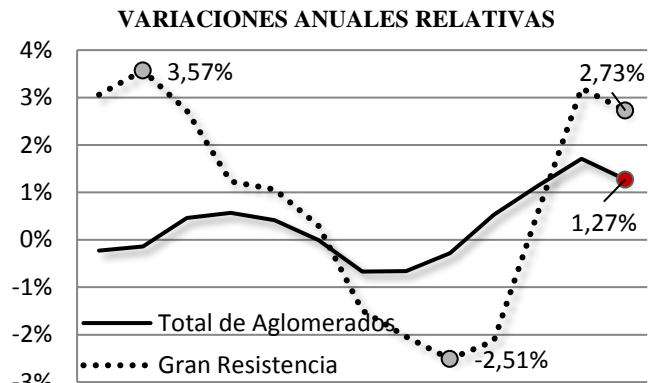
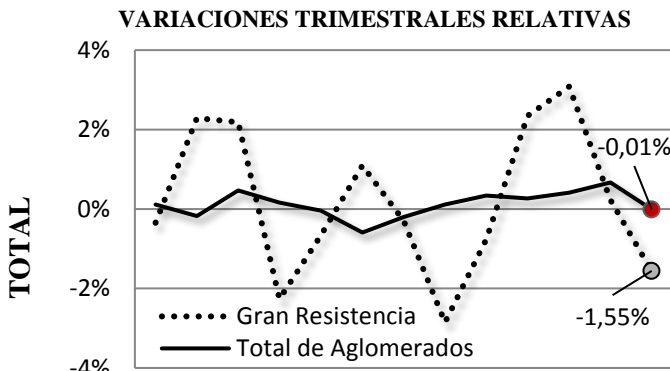
Fuente: CONES en base a la Encuesta de Indicadores Laborales del Ministerio de Trabajo de la Nación.

### **Evolución del empleo registrado del sector privado por sectores**

- Respecto a la variación trimestral total del empleo durante el primer trimestre de 2018, en Gran Resistencia se observa una variación del -1,55% respecto al trimestre anterior. Para el total de aglomerados la variación fue del -0,01%.
  - ✓ Las variaciones trimestrales del sector industrial<sup>1</sup> indican una tendencia a la baja que desacelera a partir del segundo trimestre de 2016 para Gran Resistencia. Posteriormente se observa una recuperación. No obstante, la variación fue de -3,4% durante el primer trimestre de 2018. Por otro lado, para el total de aglomerados la variación de este primer trimestre fue de 0,0%.
  - ✓ En el sector de la construcción se observa una variación de 0,6% para el total de aglomerados mientras que para Gran Resistencia fue de -9,0%.
  - ✓ En el sector comercio y servicios, para el total de aglomerados hubo una variación de 0,1% mientras que, para Gran Resistencia se observa una caída que va desde el segundo trimestre de 2016 mejorando para el segundo trimestre de 2017. No obstante, la variación para este primer trimestre fue de -0,8%.
  
- En alusión a la variación anual total del empleo, en Gran Resistencia se aprecia una tendencia a la baja que va desde el segundo trimestre de 2015 en adelante con una recuperación a partir del primer trimestre de 2017. La variación fue de 2,73% para el primer trimestre de 2018. Por otra parte, para el total de aglomerados la variación fue de 1,27%.
  - ✓ El sector industrial muestra una tendencia bajista desde para Gran Resistencia mejorando a partir del cuarto trimestre de 2016. La variación para el primer trimestre de 2018 fue de -1,3%. Para el total de aglomerados la variación fue de -1,1%.
  - ✓ En el sector construcción, para Gran Resistencia se observa una caída que va desde el segundo trimestre de 2015 mejorando a partir del primer trimestre de 2017. La variación del primer trimestre de 2018 fue de 6,7%. En el total de aglomerados se observa una recuperación a partir del primer trimestre de 2016. La variación fue de 7,6% para el primer trimestre de 2018.
  - ✓ En el sector comercio y servicios se observa una caída a partir del segundo trimestre de 2016 para Gran Resistencia. La variación del primer trimestre de 2018 fue de 1,7%. Por otro lado, para el total de aglomerados la variación fue de 1,4 %.

---

<sup>1</sup> Recordamos que tercer trimestre de 2015 el empleo en el sector industrial representa el 10,6%, en el sector construcción representa el 13,4% y en el sector comercio y servicios el 66,2% del total.



Fuente: CONES en base a la Encuesta de Indicadores Laborales del Ministerio de Trabajo de la Nación.

## ENCUESTA PERMANENTE DE HOGARES. GRAN RESISTENCIA, NEA Y TOTAL PAÍS –EPH.

---

A continuación, se exponen los indicadores del mercado laboral elaborados en base a los microdatos de la Encuesta Permanente de Hogares – EPH INDEC<sup>2</sup>- para el Gran Resistencia, la región NEA y el país. Cabe resaltar que sólo es una estimación muestral y no poblacional.

- Para el I trimestre de 2018 **La Tasa de desempleo** para el conglomerado de Gran Resistencia fue de 9,18%. A nivel país el desempleo fue de 7,43% y región NEA 5,07%.
- Respecto a las **tasas de actividad**<sup>3</sup> se observa lo siguiente:
  - Para Gran Resistencia, el IV trimestre del 2017 fue de 37,82%, mientras que en el I trimestre de 2018 fue de 41,24%.
  - A nivel regional NEA, el IV trimestre del 2017 fue de 39,86%, en tanto que el I trimestre de 2018 fue de 40,57%.
  - En promedio a nivel país para el IV trimestre del 2017 fue de 44,67%, mientras que el I trimestre de 2018 fue de 44,79%.
- En lo que refiere a la **tasa de empleo**<sup>4</sup>:
  - Para el Gran Resistencia el IV trimestre del 2017 fue 35,43%, mientras que, para el I trimestre de 2018 fue de 37,19%.
  - La región NEA presentó para el IV trimestre de 2017 una tasa de 38,36%, en tanto que, para el I trimestre de 2018 fue de 38,51%.
  - El promedio del país presentó una tasa de 41,94% para el IV trimestre de 2017 mientras que para el I trimestre de 2018 fue de 41,46%.

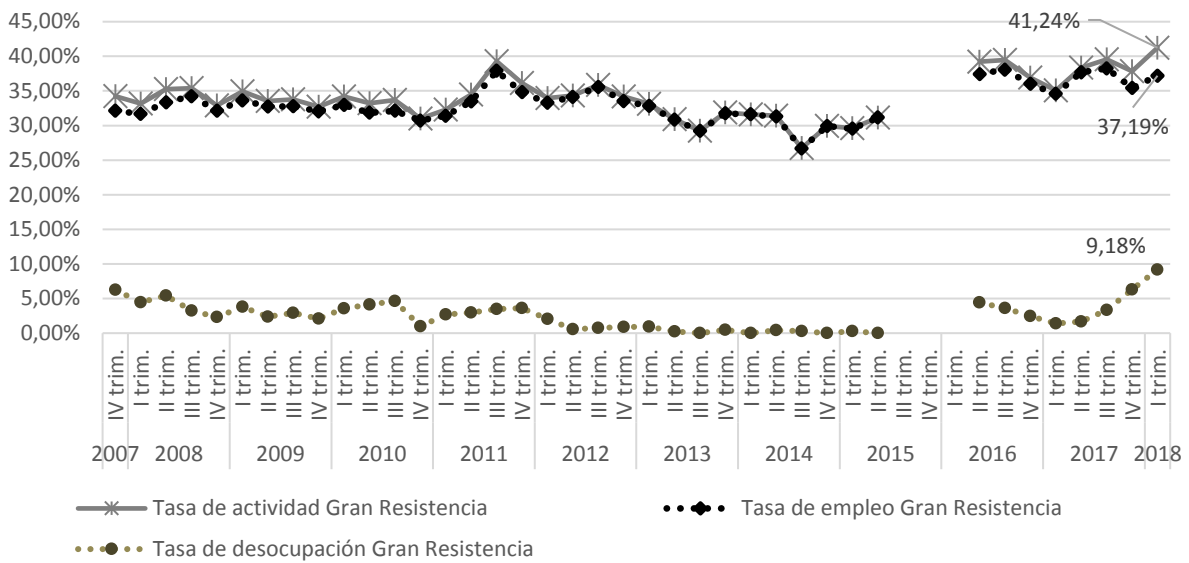
---

<sup>2</sup> Las tasas del mercado laboral son calculadas según la metodología utilizada por INDEC, para ver al respecto en [http://200.51.91.245/argbin/RpWebEngine.exe/PortalAction?&MODE=MAIN&BASE=EPH\\_BASE\\_FINAL&MAIN=WebServerMain.inl](http://200.51.91.245/argbin/RpWebEngine.exe/PortalAction?&MODE=MAIN&BASE=EPH_BASE_FINAL&MAIN=WebServerMain.inl)

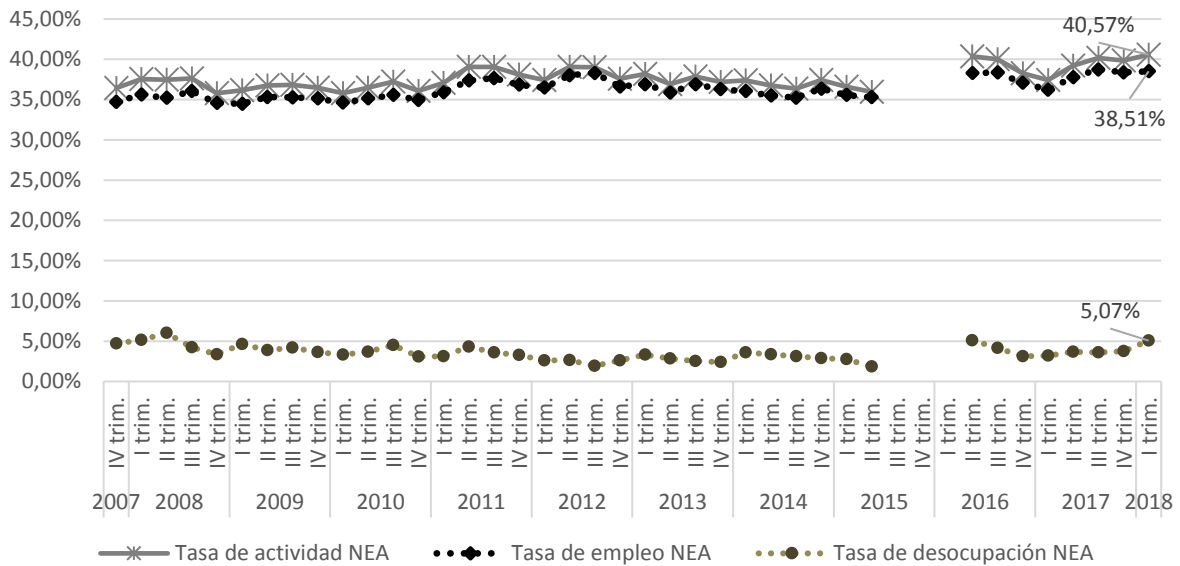
<sup>3</sup> Entendemos por tasa de actividad, al porcentaje entre la población económicamente activa y la población total. La EPH asume como parte de la PEA a todas las personas de 10 años y más que en un período de referencia corto tienen trabajo y aquellos que sin tenerlo están disponibles y buscan activamente un trabajo. Son parte de la PEA tanto los ocupados como los desocupados. *EPH INDEC Conceptos de Condición de Actividad, Subocupación Horaria y Categoría Ocupacional* pp.2.

<sup>4</sup> Entendemos por tasa de empleo, al porcentaje entre la población ocupada y la población total. *EPH INDEC Conceptos de Condición de Actividad, Subocupación Horaria y Categoría Ocupacional* pp.3.

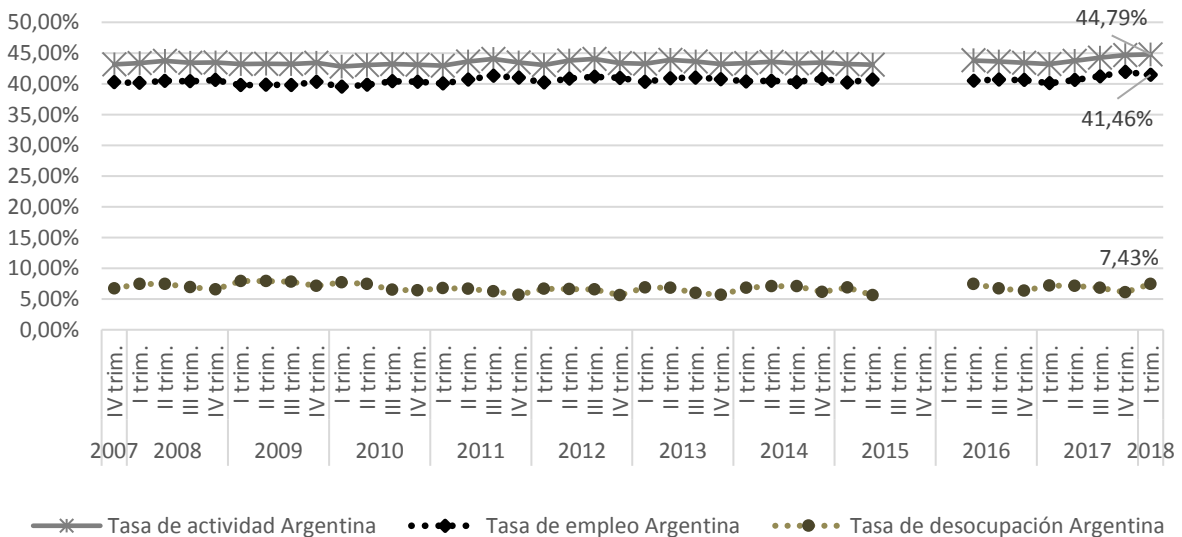
**Gráfico 5: Evolución de las Tasas de Actividad, Empleo y Desempleo. Gran Resistencia**



**Gráfico 6: Evolución de las Tasas de Actividad, Empleo y Desempleo. NEA**

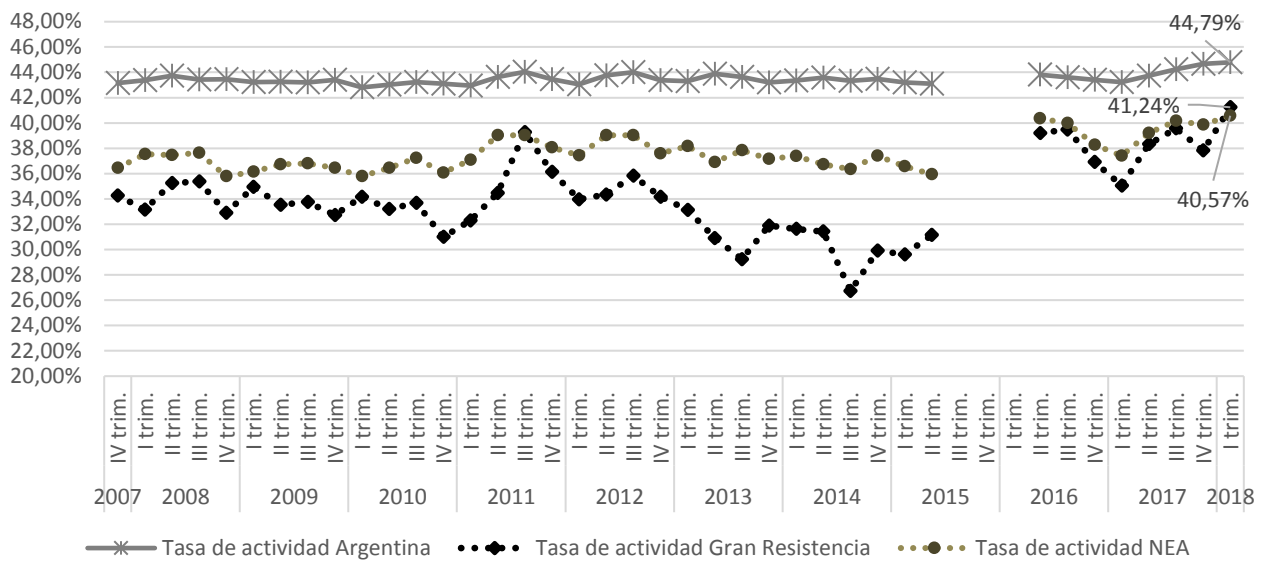


**Gráfico 7: Evolución de las Tasas de Actividad, Empleo y Desempleo. Argentina**

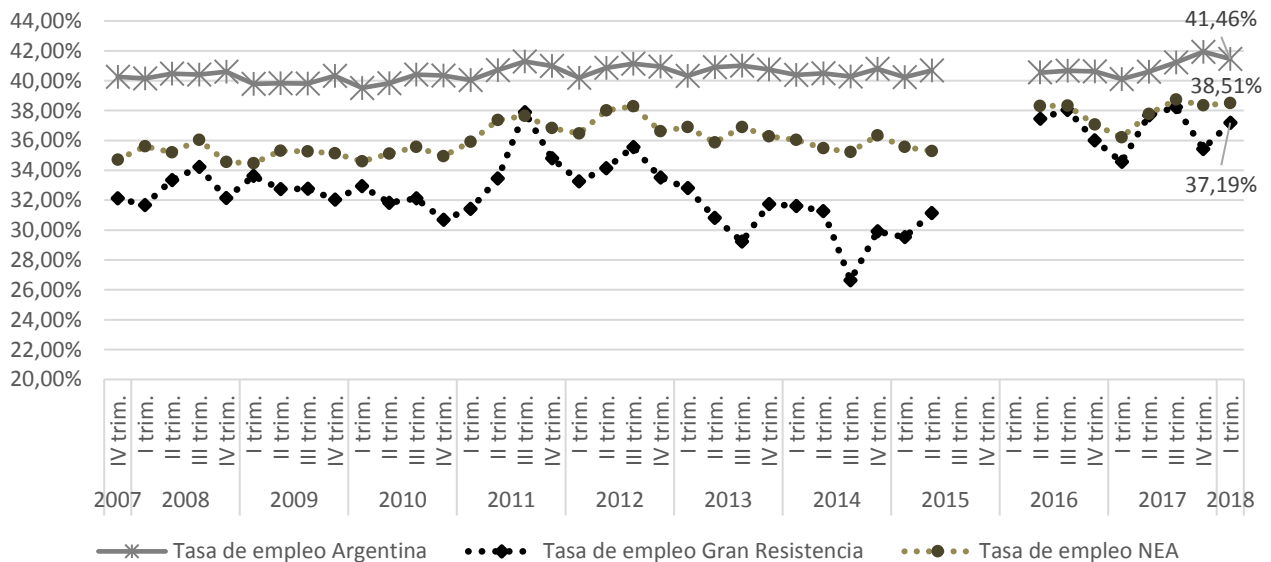


Fuente: Elaboración propia CONES en base a microdatos EPH INDEC

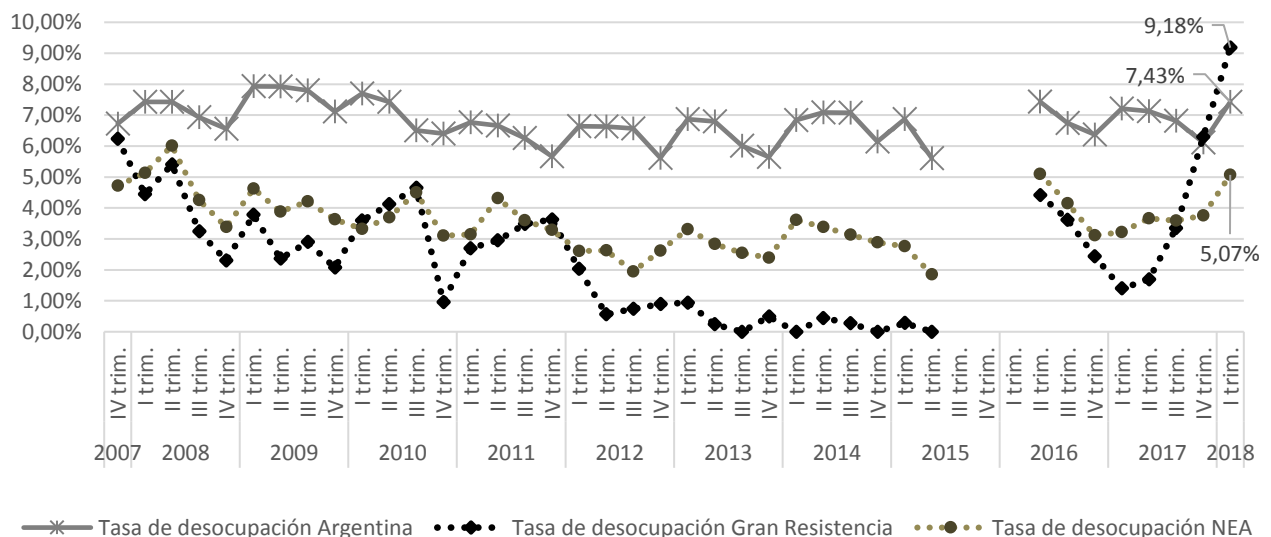
**Gráfico 8: Evolución de las Tasas de Actividad. Argentina-NEA-Gran Resistencia**



**Gráfico 9: Evolución de las Tasas de Empleo. Argentina-NEA-Gran Resistencia**



**Gráfico 10: Evolución de las Tasas de Desempleo. Argentina-NEA-Gran Resistencia**

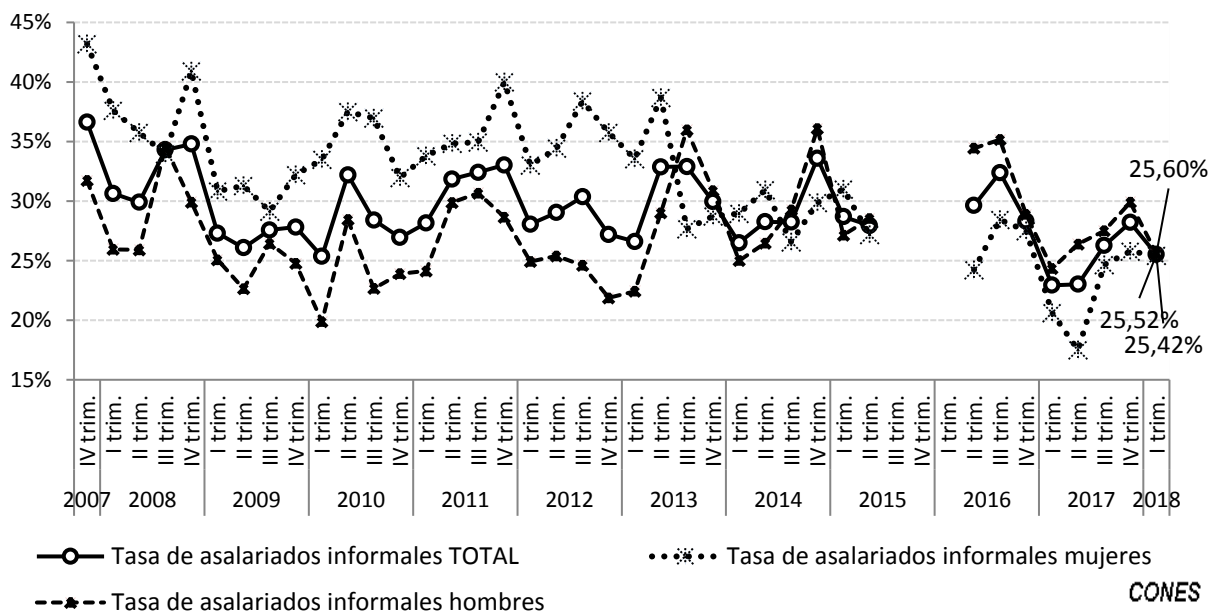


Fuente: Elaboración propia CONES en base a microdatos EPH INDEC



- En lo que respecta a individuos en **situación vulnerable**<sup>5</sup> se observó lo siguiente:
  - El índice de empleo vulnerable, esto es, trabajadores por cuenta propia y trabajadores familiares auxiliares representó para el IV trimestre de 2017 el 19,31%. sobre la población económicamente activa. En tanto, para el I trimestre de 2018 se registró un valor de 17,26%.
- En relación al **mercado informal**, esto es, individuos que realizan alguna actividad económica sin declaración ante el fisco, se obtuvieron los siguientes resultados para el I trimestre de 2018.
  - La tasa de informalidad laboral de los asalariados del Gran Resistencia fue de 25,52%, esta informalidad en hombres es de 25,60% y en mujeres una proporción menor, con un valor de 25,42%.

**Evolución de la tasa de asalariados informales del Gran Resistencia. Chaco**



Fuente: Elaboración propia CONES en base a microdatos EPH INDEC.

<sup>5</sup> Empleo vulnerable atañe a las personas con empleo que se encuentran en circunstancias relativamente precarias en función de la situación en el empleo. Estas situaciones se clasifican como vulnerables porque es menos probable que los *trabajadores por cuenta propia* y los *trabajadores familiares auxiliares* tengan una relación contractual formal y puedan acceder a prestaciones o programas de protección social, y porque corren un mayor riesgo de exposición a los ciclos económicos. Esta metodología es definida por la Clasificación Internacional de la Situación en el Empleo (CISE).