

Contenidos

1. Encuesta de indicadores laborales. Gran Resistencia y Total De Aglomerados –EIL
2. Índice de Demanda Laboral –IDL-

1. Encuesta de indicadores laborales. Gran Resistencia y Total De Aglomerados –EIL-

En base a la Encuesta de Indicadores laborales (EIL) del Ministerio de Trabajo, Empleo y Seguridad se expone la evolución del empleo registrado del sector privado en Gran Resistencia y en el total de los aglomerados relevados.

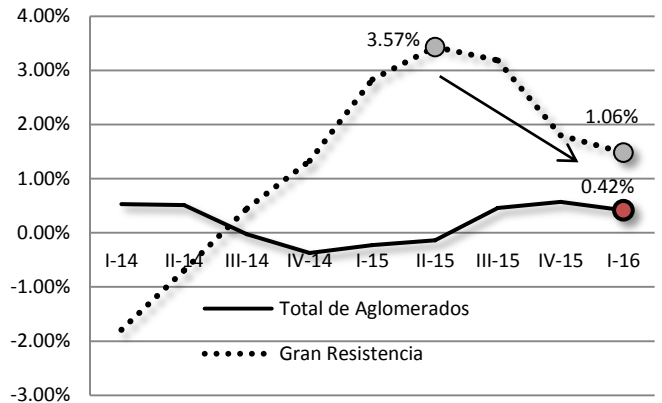
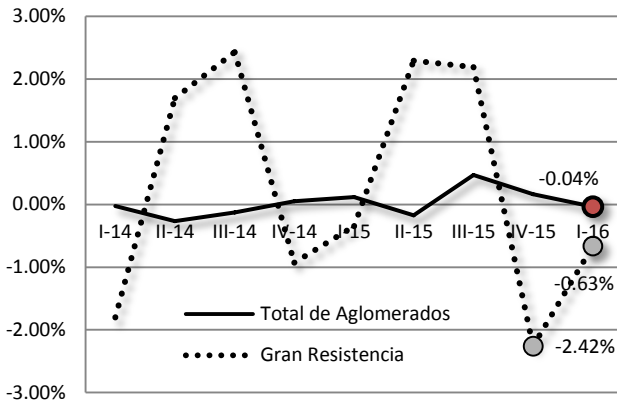
- La variación trimestral total del empleo durante el último trimestre en Gran Resistencia presenta una desaceleración en la destrucción neta de empleo formal.
 - ✓ A nivel agregado, en el primer trimestre del 2016 se observa una caída del 0.53% con respecto al trimestre anterior, menor a la caída trimestral del 2,42% en el último trimestre del 2015.
 - ✓ El total de aglomerados presenta una variación en el primer trimestre del 2016 de -0,04%.
 - ✓ Las variaciones trimestrales del sector industrial¹ indican una tendencia a la baja desde 2014 que continúa el último trimestre para Gran Resistencia. La variación es de -4,02%. En el total de aglomerados se observa la misma propensión con una variación de -0.7% este último trimestre.
 - ✓ El sector de la construcción presentó una desaceleración desde el cuarto trimestre de 2015 tanto para Gran Resistencia como para el total de aglomerados. Sus variaciones para el último trimestre fueron de -1,75% y de -2,76% respectivamente.
 - ✓ En el sector comercio y servicios hay una desaceleración en el total de aglomerados y un incremento para Gran Resistencia este último trimestre. Sus variaciones fueron de 0,48% y de 0,60% respectivamente.
- La variación anual total del empleo, en Gran Resistencia se aprecia una tendencia a la baja que va desde el segundo trimestre de 2015 en adelante con una desaceleración en este último trimestre. La variación es de 1.06%. Para el total de aglomerados la variación fue de 0.42%.
 - ✓ El sector industrial muestra una tendencia bajista sin desaceleración para Gran Resistencia. La variación para este último trimestre es de -6,96%. Para el total de aglomerados la variación fue de 0,09%.
 - ✓ En el sector construcción, para Gran Resistencia se observa una caída que va desde el segundo trimestre de 2015 hasta el cuarto trimestre del mismo año desacelerando para el primer trimestre de 2016. Se pasa de una variación de -8,37% a una de -3,98%. En el total de aglomerados continúa la tendencia bajista siendo la variación del último trimestre de -11,35%.
 - ✓ El sector comercio y servicios presenta una tendencia alcista tanto para Gran Resistencia como para el total de aglomerados. Las variaciones este último trimestre fueron de 3,02% y de 1,92% respectivamente.
 - ✓ Resulta relevante mencionar que el sector menos volátil es el de comercio y servicios y que el que presenta mayor volatilidad es construcción.

¹ Recordamos que tercer trimestre de 2015 el empleo en el sector industrial representa el 10,6%, en el sector construcción representa el 13,4% y en el sector comercio y servicios el 66,2% del total.

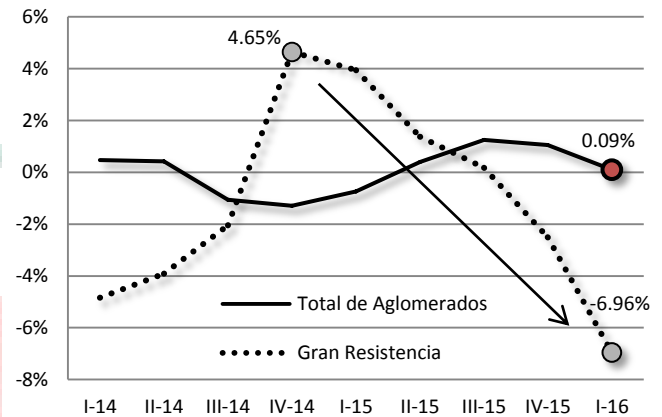
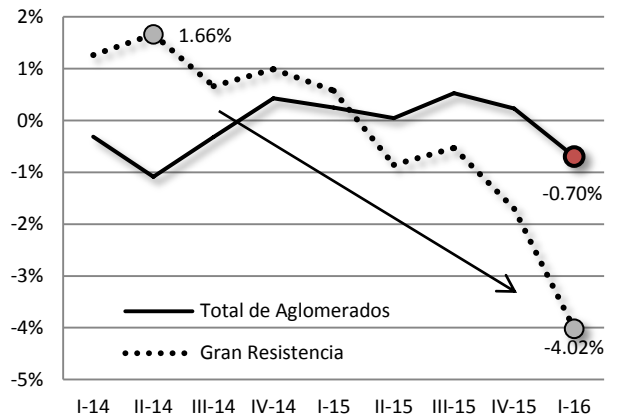
VARIACIONES TRIMESTRALES RELATIVAS

VARIACIONES ANUALES RELATIVAS

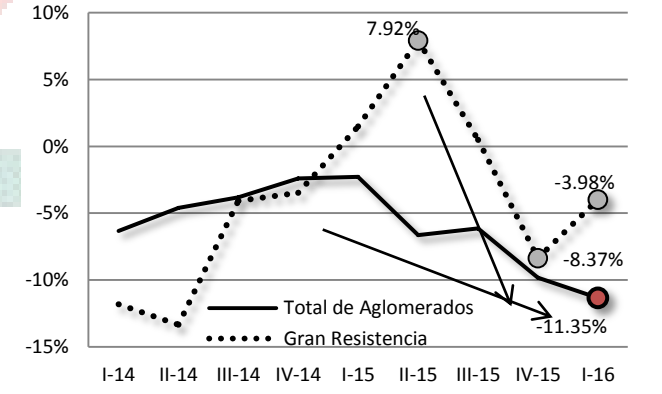
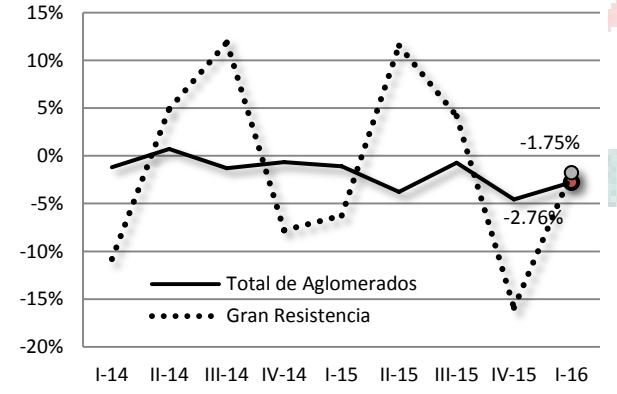
TOTAL



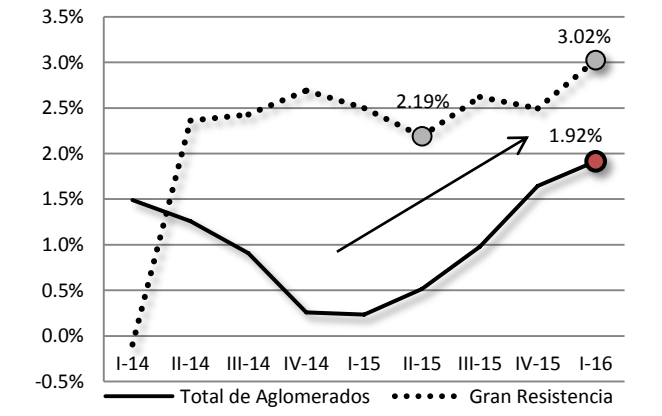
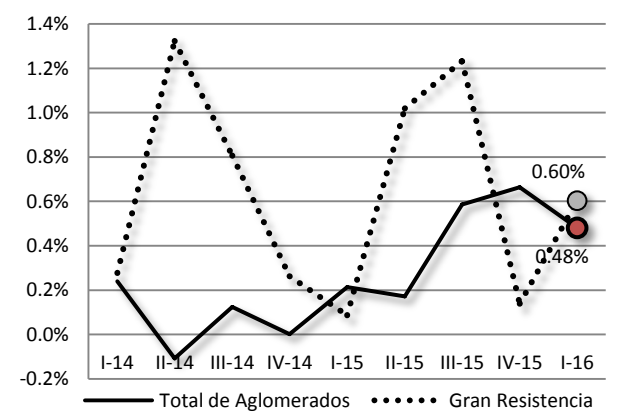
INDUSTRIAL



CONSTRUCCIÓN



COMERCIO Y SERVICIOS

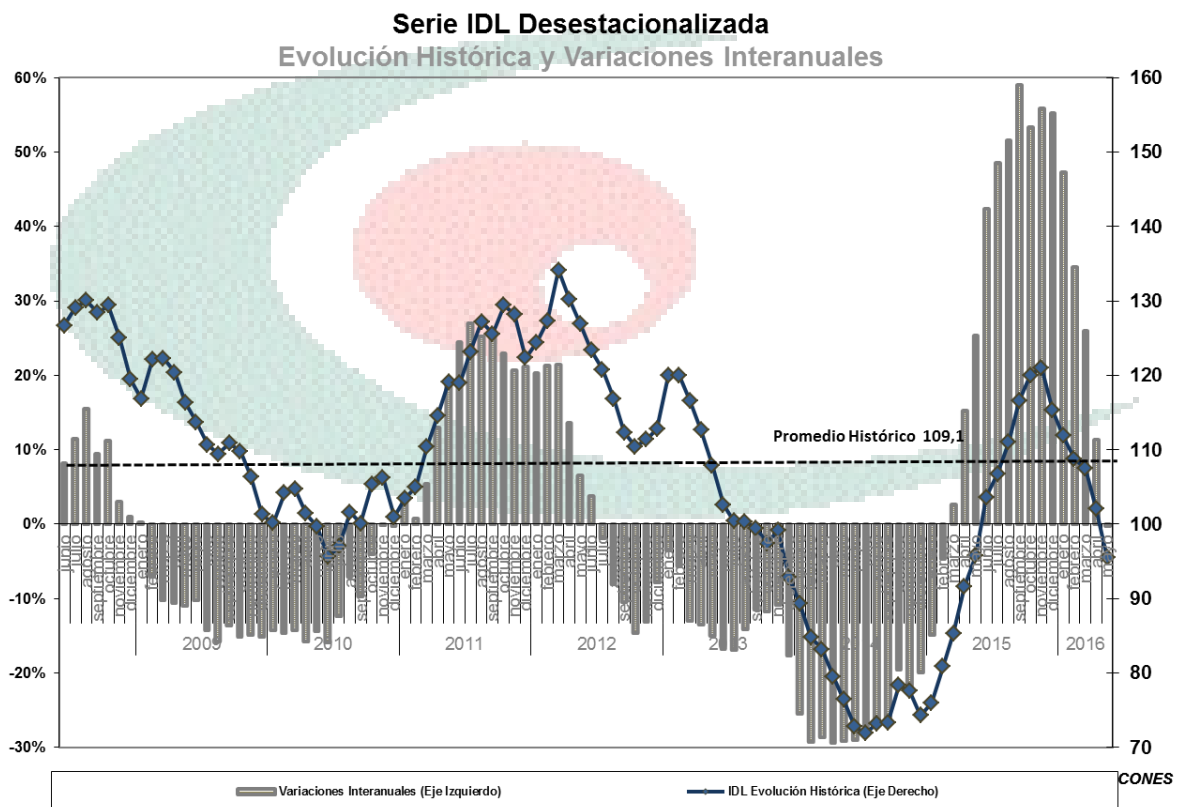


2. Índice de Demanda Laboral –IDL-

INTRODUCCIÓN:

EL Índice de Demanda Laboral (IDL) del Chaco es un indicador mensual que compara la cantidad de avisos nuevos² publicitados (en el medio gráfico de mayor circulación de la provincia del Chaco) solicitando trabajadores por parte de empresas como así también de otros actores económicos (familias, universidades, etc.) en un periodo de tiempo de un mes, con la respectiva cantidad de solicitudes de un mes que se toma como base, en este caso mayo de 2007.

- En el mes de mayo de 2016³, la demanda de trabajadores en la provincia canalizada a través del medio gráfico se situó en 95,5 puntos.
 - El índice presenta una disminución del 6,47% con respecto al mes anterior, lo que representa el 6° mes de caída consecutivo.
 - En términos interanuales, una disminución de 0,30% con respecto a igual mes del año pasado (2015)..



Fuente: Elaboración propia CONES. Mayo 2007 – Mayo 2016

SECTORES DEMANDANTES:

² Se considera nuevos con respecto al mes anterior. Para mayor información ver ANEXO: Resumen conceptual y metodológico.

³ Considerando la serie desestacionalizada. A partir del mes de enero/15, esta serie ha sido ajustada; eliminando los “outliers” a efectos de garantizar la calidad y el rigor técnico del índice calculado. Los outliers son observaciones atípicas que se presentan en la recopilación de datos provocando distorsiones en la serie del indicador.

- Tal como se aprecia en el siguiente cuadro, solo el sector de “actividades inmobiliarias, empresariales e intermediación financiera” presentó un incremento respecto a igual mes del año anterior. El resto de los sectores mostraron un decrecimiento.
- Se detalla en el cuadro la ponderación de cada uno de los sectores en el IDL, lo que permite advertir que *variaciones de algunos sectores impactan en mayor y otros en menor grado sobre la medición del indicador*. Para el mes actual, se desprende que:
 - El sector “comercio, reparaciones, transporte, telecomunicaciones y gastronomía” es el que publica mayor cantidad de avisos en el medio gráfico, seguido por “enseñanza, servicios sociales y de salud, administración pública y defensa” y “servicios personales y domésticos”.
 - Los sectores de “agricultura, ganadería, minería”, “construcción”, “industria manufacturera” y “actividades inmobiliarias, empresariales e intermediación financiera”, son los de menor representación.
- Los sectores de “agricultura, ganadería, minería”, “construcción”, “industria manufacturera”, “construcción”, “enseñanza, servicios sociales y de salud, administración pública y defensa” y “servicios personales y domésticos” para el mes de referencia mostraron una disminución de sus participaciones con respecto a los últimos doce meses.
- Mientras que los sectores “comercio, reparaciones, transporte, telecomunicaciones y gastronomía” y “actividades inmobiliarias, empresariales e intermediación financiera” ganaron participación respecto a la evolución del promedio de los últimos doce meses.

Participación en el IDL	may-16			
	Participación porcentual del mes actual	Participación porcentual del promedio año 2016 (*)	Participación porcentual del promedio de los últimos 12 meses	Var % interanual may15-may16
Según sector demandante				
Agricultura, Ganadería, Minería	0.4%	0.4%	0.7%	↓
Industria Manufacturera	4.5%	6.1%	7.8%	↓
Construcción	3.1%	6.5%	7.1%	↓
Comercio, Reparac., Transporte, Gastron.	57.6%	50.8%	49.5%	↓
Actividades Empresariales, Intermed. Financ.	4.5%	4.2%	4.4%	↑
Enseñanza, Salud, Adm. Pública	9.4%	11.6%	11.7%	↓
Servicios Personales y Domésticos	8.0%	9.8%	8.3%	↓
No Especifica	12.5%	10.6%	10.4%	↑
	100%	100%	100%	

Fuente: Elaboración propia CONES.

Nota: (*) Se toma el promedio mensual de participación durante enero a mayo.

ACTIVIDADES DEMANDADAS:

Del análisis de las actividades demandadas, esto es, los trabajos que las empresas incluidas en los sectores económicos anteriormente mencionados necesitan que los trabajadores realicen, se observó para el mes actual:

- Aumento interanual en las categorías “comercio, transporte y telecomunicaciones” y “agropecuarias, forestales, caza y pesca”

- Los sectores “construcción y actividades extractivas”, “servicios varios”, “producción industrial, artesanal y reparación”, “servicios sociales básicos” y “administrativo, contable y jurídico-legal” presentaron una menor demanda comparado con Mayo 2015.

Según actividad demandada	may-16			
	Participación porcentual del mes actual	Participación porcentual del promedio año 2016 (*)	Participación porcentual del promedio de los últimos 12 meses	Var % interanual may15-may16
Administrativo, Contable, Jurídico-Legal	3.6%	9.3%	11.0%	↓
Comerc., Transporte, Telecomunic.	46.0%	37.6%	34.8%	↑
Servicios Sociales Básicos	21.4%	13.4%	11.2%	↓
Servicios Varios	21.4%	22.4%	22.7%	↓
Construcción, Prod. Extractiva	2.7%	4.8%	5.2%	↓
Producción Industrial, Artesanal y Reparación	3.1%	11.0%	13.1%	↓
Agropecuarias, Forestales, Caza y Pesca	0.9%	0.5%	0.7%	↑
No Especifica	0.9%	1.1%	1.4%	↓
	100%	100%	100%	↓

Fuente: Elaboración propia CONES.

- En cuanto a la participación de las mismas dentro del IDL, en el mes analizado se observó que las demandas de trabajadores para las áreas de “administrativo, contable y jurídico-legal”, “servicios varios”, “construcción” y “producción industrial, artesanal y reparación” disminuyeron su peso en el indicador, comparado con su evolución de los últimos 12 meses.

NIVELES EDUCATIVOS/COMPETENCIAS DEMANDADOS/AS:

En cuanto a la educación formal requerida de las solicitudes de demanda de personal se obtuvo:

- El 12,5% de los casos se requiere formación universitaria, un 2,7% se orienta a trabajadores con nivel terciario/técnico y un 8,9% con estudios secundarios. En tanto el 75,9% restante de las solicitudes no específica requerimiento de educación formal.

Según formación requerida	may-16			
	Participación porcentual del mes actual	Participación porcentual del promedio año 2016 (*)	Participación porcentual del promedio de los últimos 12 meses	Var % interanual may15-may16
Nivel Secundario	8.9%	9.3%	10.0%	↓
Nivel Técnico/Terciario	2.7%	5.6%	4.5%	↓
Nivel Universitario/Profesional	12.5%	12.6%	13.1%	↓
No Especifica	75.9%	72.5%	72.5%	↓
	100%	100%	100%	

Fuente: Elaboración propia CONES.

Otras de las características observadas en las demandas laborales:

- Respecto al sexo, el 24,6% de los avisos están destinados a hombres y 16,1% a mujeres, mientras que el porcentaje restante no especifica un requerimiento en este sentido.
- Del total de solicitudes, el 51,8% exige experiencia laboral previa, el 8,9% conocimientos relativos a informática, el 7,6% conocimiento de oficios (tales como albañilería, herrería, plomería, carnicería, panadería, carpintería, etc.) y conocimientos de idiomas un 1,3%.

ANEXO: Resumen Conceptual y Metodológico IDL

¿Qué es el Índice de Demanda Laboral del Chaco (IDL-Chaco)?

La expresión “demanda laboral” en este contexto se refiere a los requerimientos de trabajadores para cubrir puestos de trabajo por parte de empresas y demandantes de trabajo en general.

El IDL-Chaco es un indicador que mide la evolución de la actividad del mercado laboral en particular y de la economía en general de la provincia del Chaco a través del volumen de personal que se solicita en avisos que se publican en el medio gráfico de mayor circulación en la provincia (Diario Norte).

¿Cómo mide tal evolución?

Este indicador mensual compara el número de “pedidos” de trabajadores por parte de empresas en un mes, con el respectivo número de pedidos de Mayo de 2007 que se toma como base. Es decir, este mes base adopta el valor 100. Y si por ejemplo la cantidad de avisos de un mes X es mayor en 20% respecto a la base, entonces el IDL de este mes X será 120.

¿Cómo se calcula?

Mediante una sistematización de datos contenidos en avisos publicados en el medio gráfico mencionado, donde se solicitan trabajadores para cubrir puestos de trabajo.

En especial, se contabiliza el número de puestos de trabajo demandados *que no fueron publicados el mes anterior* en las diferentes secciones del diario (cuerpo, agrupados, clasificados) durante todos los días del mes, para obtener la cantidad total de “pedidos” que luego será comparada con la cantidad del mes base.

Simultáneamente, los cargos ofrecidos son clasificados según: 1) la actividad principal de la empresa o demandante (sector); 2) la actividad a la que será destinado el trabajador; 3) el nivel de formación educativa requerida; 4) la experiencia previa requerida; 5) el sexo que se requiere al postulante; y 6) si se requiere el conocimiento de un oficio.

Una vez clasificados todos los avisos los mismos son procesados, mediante un ajuste donde se tiene en cuenta la cantidad de días del mes, donde se busca suavizar el efecto que tiene en la medición la presencia de días viernes, sábado y domingo, atento a que en los mismos se realizan el grueso de las publicaciones.

¿Para qué sirve?

Para aportar información estadística, con fines de evaluación, pronóstico y toma de decisiones en al menos dos aspectos:

1. Respecto al **mercado laboral**, no sólo nos permite aproximarnos a la evolución del mismo, sino también a la de los sectores demandantes y a las características requeridas a los postulantes para cubrir los puestos de trabajo.
2. Respecto a la **actividad económica**, debido a que las contrataciones de personal se realizan cuando se proyecta aumentar la producción en el corto y mediano plazo, podemos decir que el IDL se adelanta al comportamiento de variables como el producto bruto geográfico, la tasa de empleo y la tasa de desempleo, cuyas estadísticas además son de escasa disponibilidad en la provincia.

ANEXO I: Resumen Conceptual y Metodológico IDL

¿Qué otras instituciones elaboran el IDL?

En Argentina, la Universidad Torcuato Di Tella a través de su Centro de Investigaciones en Finanzas; calcula el IDL para Capital y Gran Buenos Aires, para Rosario y Gran Rosario, y para Mendoza, el Sur y el Noroeste Argentino.

A nivel internacional, en Estados Unidos es elaborado por The Conference Board (denominado por ellos Help Wanted Advertising Index), a la vez que Statistics Canada discontinuó en Mayo de 2003 el cálculo del mismo, para reemplazarlo por uno basado en avisos por internet, mecanismo de amplia utilización en aquel país.

¿Es válido?

Como todos los indicadores es válido bajo ciertas consideraciones:

1. Es un índice de **fácil construcción y rápida disponibilidad** (con respecto a otros indicadores), por lo tanto es de suma importancia a la hora de anticipar los movimientos de la economía chaqueña.
2. Capta tanto los movimientos de trabajadores entre empresas (rotación entre empresas) como los movimientos de trabajadores desde el desempleo hacia las empresas (tasa de creación de empleo).
3. Los avisos en la prensa gráfica no son el único medio a través del cual las empresas intentan llenar sus vacantes. No sólo se utilizan otros medios de comunicación (internet, etc.) sino que se emplean otros mecanismos (bolsas de trabajo, avisos en el local del demandante, etc.) e incluso se usan vínculos sociales informales ("contactos", "conocidos", familiares, etc.). Esta estructura de comunicación que utilizan las empresas depende de los costos y resultados de cada una de las alternativas. Por lo tanto, es plausible suponer que a mediano plazo (en el que no varían sustancialmente los costos y resultados) se mantiene la estructura comunicativa que usan las empresas, y en consecuencia podemos considerar a la *variación* del IDL-Chaco como un buen estimador de la *variación* de las solicitudes de trabajadores de las empresas. Con esto queremos decir que la cantidad absoluta de avisos no representa a la cantidad total (ni a las proporciones por sector) de las solicitudes de trabajo que se dan en el mercado laboral del Chaco, pero sí mide correctamente su evolución, que es en última instancia el propósito del IDL-Chaco.

En síntesis, teniendo en cuenta por un lado la facilidad y rapidez para su elaboración y disponibilidad (costos), y por otro que capta una porción relevante de la dinámica laboral y que es un buen estimador de las variaciones en las solicitudes de trabajadores (beneficios), podemos concluir que es un indicador válido y que es conveniente su elaboración y seguimiento.