

Contenidos

1. Encuesta de indicadores laborales. Gran Resistencia y Total De Aglomerados –EIL.
2. Encuesta Permanente de Hogares. Gran Resistencia, NEA y Total País –EPH.

Resumen

- ✓ Respecto a la evolución del empleo registrado del sector privado en Gran Resistencia y en el Total de los Aglomerados relevados se observa que las variaciones interanuales de enero de 2017 fueron de -3.3% para Gran Resistencia y de 0.5% para el Total de Aglomerados.
- ✓ El índice de empleo vulnerable representó para el II trimestre del 2016 el 16,11%
- ✓ La tasa de informalidad laboral de los asalariados del Gran Resistencia fue de 32,38% para el III trimestre de 2016.
- ✓ Para el III trimestre del 2016 La Tasa de desempleo para el conglomerado de Gran Resistencia fue de 3.62%. A nivel país el desempleo fue de 6,74% y región NEA 4,15%.
- ✓ Para el III trimestre del 2016 La Tasa de actividad para el conglomerado de Gran Resistencia fue de 39.48%. A nivel país fue de 43,11% y para la región NEA 40,00%.
- ✓ Para el III trimestre del 2016 La Tasa de empleo para el conglomerado de Gran Resistencia fue de 38.05%. A nivel país fue de 40,67% y para la región NEA 38,34%.

1. Encuesta de indicadores laborales. Gran Resistencia y Total De Aglomerados –EIL-

En base a la Encuesta de Indicadores laborales (EIL) del Ministerio de Trabajo, Empleo y Seguridad se expone la evolución del empleo registrado del sector privado en Gran Resistencia y en el Total de los Aglomerados relevados.

Total de aglomerados:

- Comparando las variaciones interanuales tanto de Gran Resistencia como del Total de Aglomerados puede apreciarse una tendencia a la baja en ambos casos. Sin embargo, para el caso de Gran Resistencia el declive es mucho más pronunciado indicando una destrucción neta de empleo formal. No obstante, para el Total de Aglomerados se observa una leve recuperación desde septiembre de 2016 aunque aún en terreno negativo.
- Para Gran Resistencia la variación de enero de 2017 fue de -3.3% y para el Total de Aglomerados la variación fue de -0.5%.

Gran Resistencia:

- Respecto a las variaciones intermensuales de la evolución del empleo en Gran Resistencia, se observa:
 - Una fuerte contracción en los meses de agosto-diciembre 2015 con una posterior recuperación. No obstante, se observa una tendencia a la baja desde mayo de 2016 con un pico en diciembre cuya variación fue de -4.5%.
 - La variación para el mes de enero de 2017 fue de 1.1% mostrando una recuperación.

- Observando las variaciones interanuales de la evolución del empleo en Gran Resistencia se puede apreciar una tendencia a la baja que va desde marzo de 2016. Para el mes de enero de 2017 la variación fue de -3.3%.
- Si se comparan las variaciones interanuales de la evolución del empleo en empresas con 5 o más trabajadores y en aquellas con 10 o más trabajadores, el comportamiento es análogo, aunque peor en el primer segmento. Esto implica que las empresas entre 5-10 trabajadores, las de menor tamaño, presentan un peor desempeño.

Variación de empleo por segmentos

Gráfico 1: Variación intermensual en empresas de más de 5 empleados. Gran Resistencia

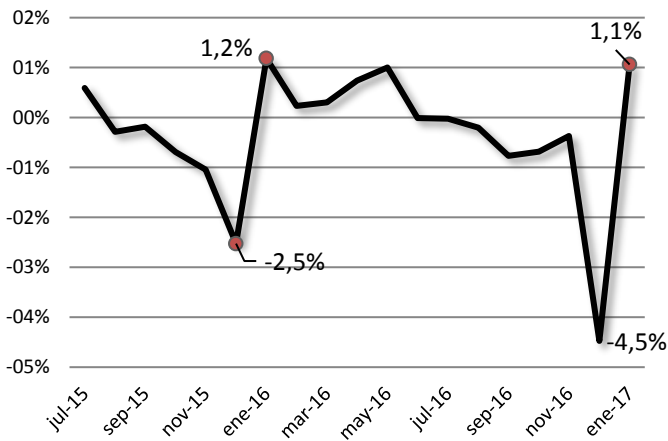


Gráfico 2: Variación Interanual en empresas de más de 5 empleados. Gran Resistencia

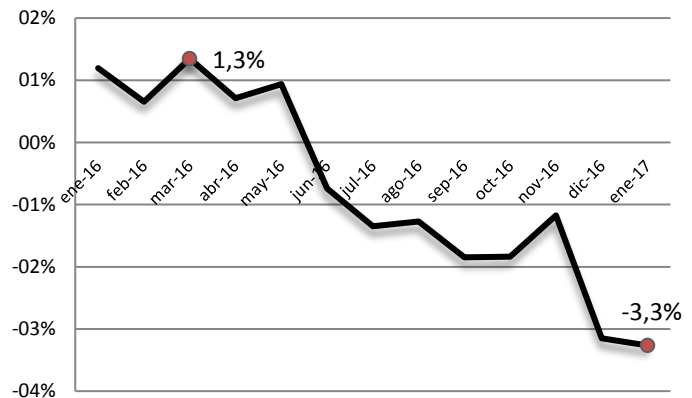


Gráfico 3: Variación interanual en empresas de más de 5 y de más de 10 empleados. Gran Resistencia

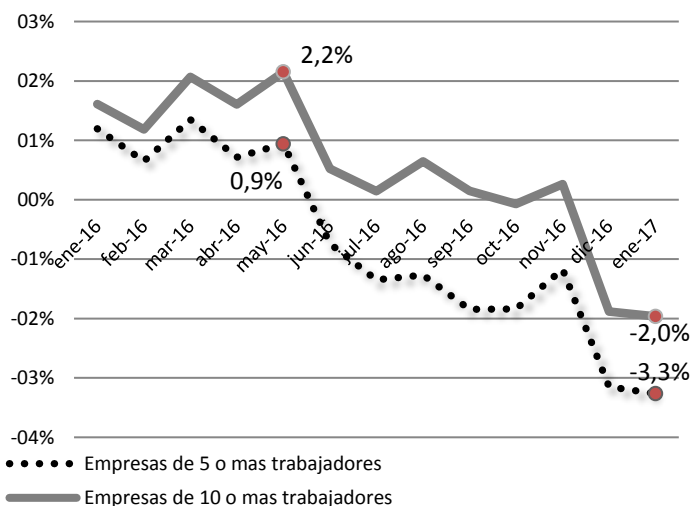
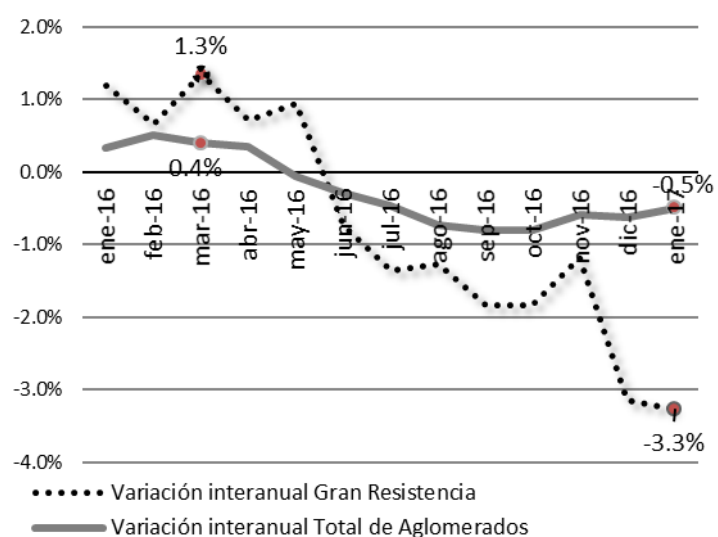


Gráfico 4: Variaciones interanuales Total de aglomerados y Gran Resistencia



Fuente: CONES en base a la Encuesta de Indicadores Laborales del Ministerio de Trabajo de la Nación.

2. Encuesta Permanente de Hogares. Gran Resistencia, NEA y Total País –EPH.

A continuación, se exponen los indicadores del mercado laboral elaborados en base a los microdatos de la Encuesta Permanente de Hogares – EPH INDEC¹- para el Gran Resistencia, la región NEA y el país. Cabe resaltar que sólo es una estimación muestral y no poblacional.

- Para el III trimestre del 2016 **La Tasa de desempleo** para el conglomerado de Gran Resistencia fue de 3,62%. A nivel país el desempleo fue de 6,74% y región NEA 4,15%.
- Respecto a las **tasas de actividad**² se observa lo siguiente:
 - Para Gran Resistencia, el II trimestre del 2016 fue de 39,21%, mientras que en el II trimestre de 2015 fue de 31,14%. El III trimestre del 2016 fue de 39,48%.
 - A nivel regional NEA, el II trimestre del 2016 fue de 40,35%, en tanto, el II trimestre de 2015 fue de 35,95%. el III trimestre del 2016 fue de 40,00%.
 - En promedio a nivel país para el II trimestre del 2016 fue de 43,81%, mientras que el II trimestre de 2015 fue de 43,11%. el III trimestre del 2016 fue de 43,61%.
- En lo que refiere a la **tasa de empleo**³:
 - Para el Gran Resistencia el II trimestre del 2016 fue 37,47%, mientras que en el II trimestre de 2015 fue de 31,14%. El III trimestre del 2016 fue de 38,05%.
 - La región NEA presentó para el II trimestre de 2016 una tasa de 38,30%, mientras que a igual periodo de 2015 la tasa fue de 35,29%. El III trimestre del 2016 fue de 38,34%.
 - El promedio del país presentó una tasa de 40,55% para el II trimestre de 2016 mientras que a igual periodo de 2015 la tasa fue de 40,69%. El III trimestre del 2016 fue de 40,67%.

¹ Las tasas del mercado laboral son calculadas según la metodología utilizada por INDEC, para ver al respecto en http://200.51.91.245/argbin/RpWebEngine.exe/PortalAction?&MODE=MAIN&BASE=EPH_BASE_FINAL&MAIN=WebServerMain.inl

² Entendemos por tasa de actividad, al porcentaje entre la población económicamente activa y la población total. La EPH asume como parte de la PEA a todas las personas de 10 años y más que en un período de referencia corto tienen trabajo y aquellos que sin tenerlo están disponibles y buscan activamente un trabajo. Son parte de la PEA tanto los ocupados como los desocupados. *EPH INDEC Conceptos de Condición de Actividad, Subocupación Horaria y Categoría Ocupacional* pp.2.

³ Entendemos por tasa de empleo, al porcentaje entre la población ocupada y la población total. *EPH INDEC Conceptos de Condición de Actividad, Subocupación Horaria y Categoría Ocupacional* pp.3.

Gráfico 5: Evolución de las Tasas de Actividad, Empleo y Desempleo. Gran Resistencia

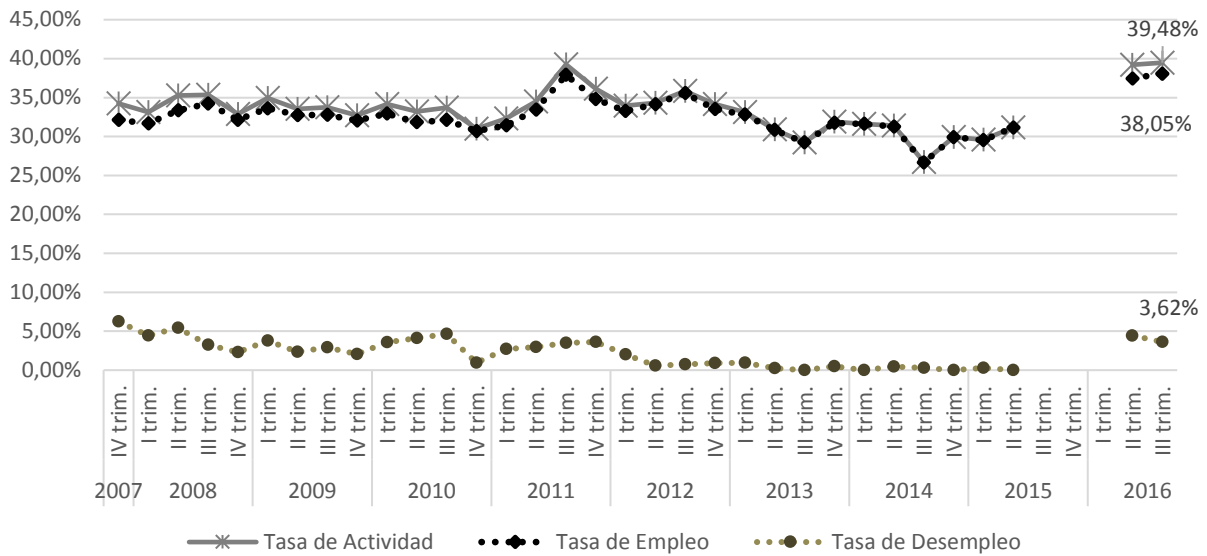


Gráfico 6: Evolución de las Tasas de Actividad, Empleo y Desempleo. NEA

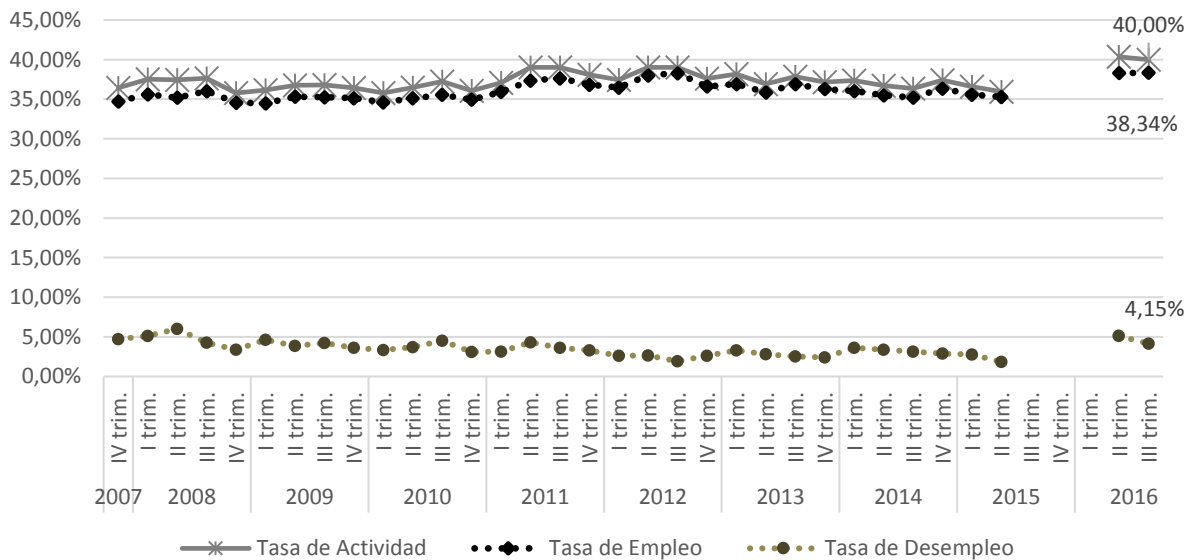
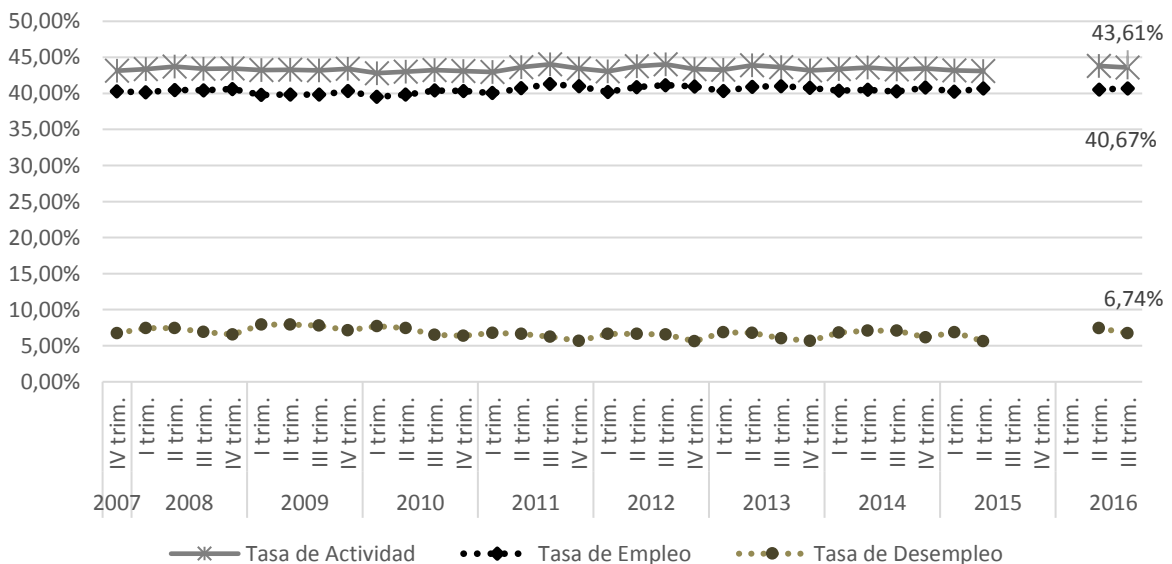


Gráfico 7: Evolución de las Tasas de Actividad, Empleo y Desempleo. Argentina



Fuente: Elaboración propia CONES en base a microdatos EPH INDEC

Gráfico 8: Evolución de las Tasas de Actividad. Argentina-NEA-Gran Resistencia

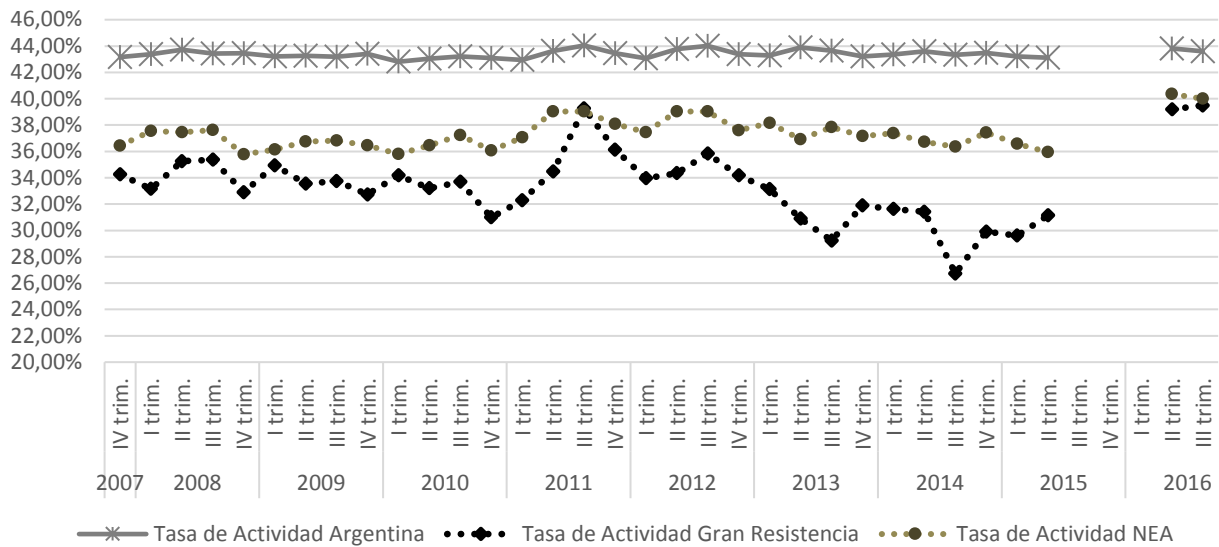


Gráfico 9: Evolución de las Tasas de Empleo. Argentina-NEA-Gran Resistencia

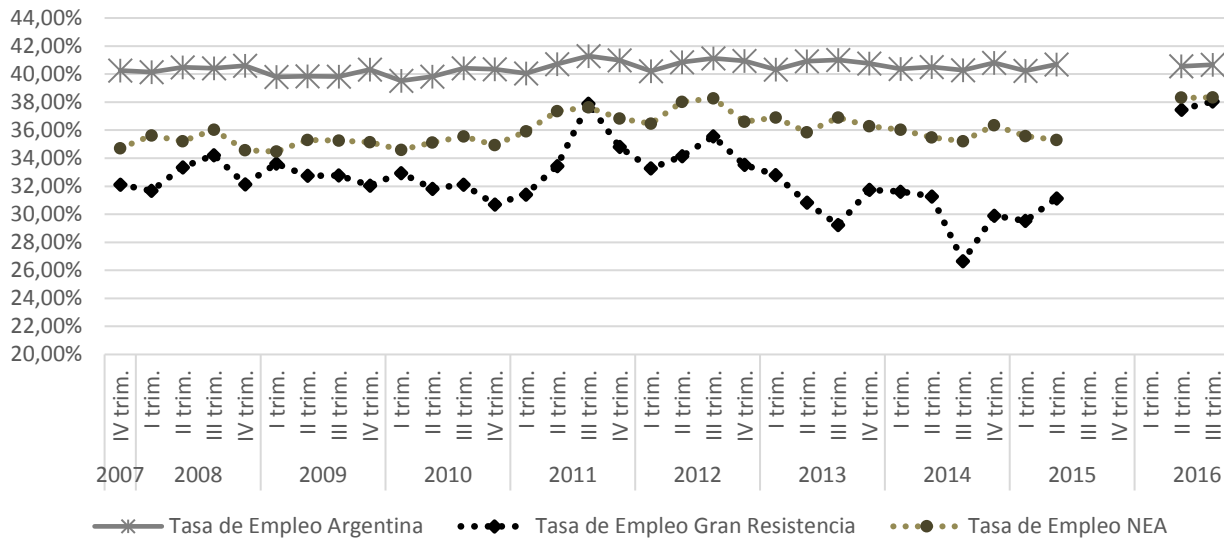
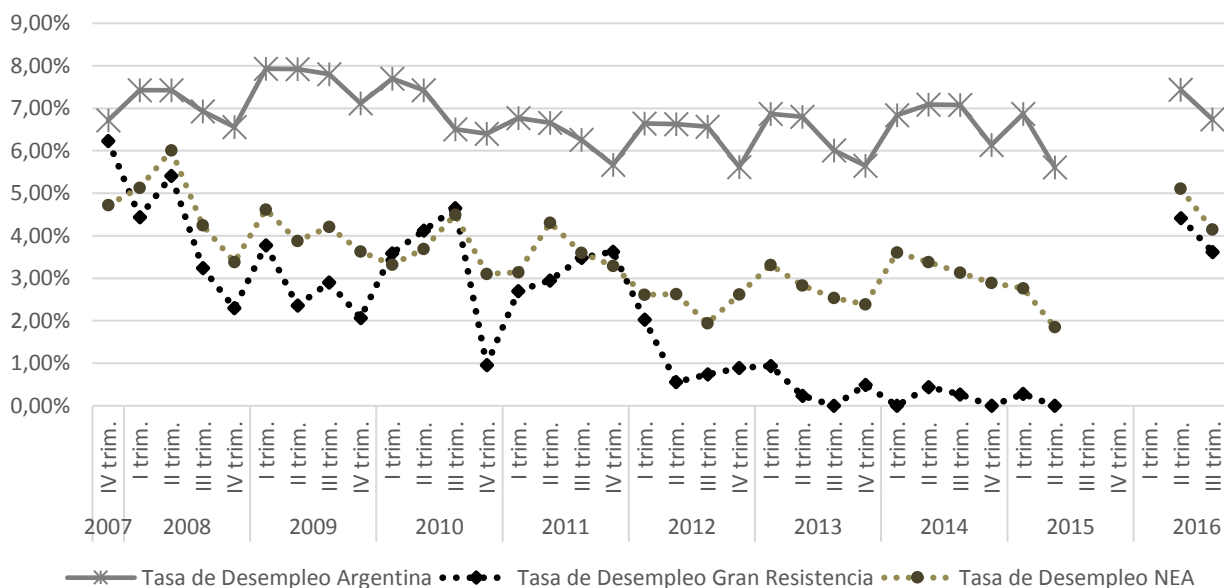


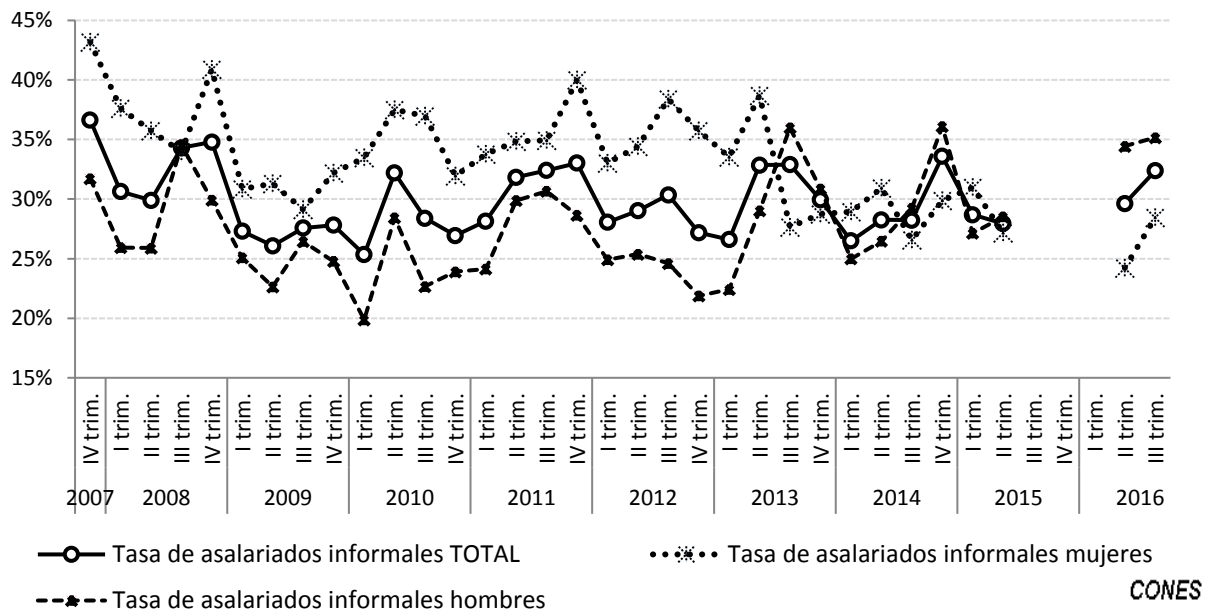
Gráfico 10: Evolución de las Tasas de Desempleo. Argentina-NEA-Gran Resistencia



Fuente: Elaboración propia CONES en base a microdatos EPH INDEC

- En lo que respecta a individuos en **situación vulnerable**⁴ se observó lo siguiente:
 - El índice de empleo vulnerable, esto es, trabajadores por cuenta propia y trabajadores familiares auxiliares representó para el II trimestre del 2016 el 16,11% sobre la población económicamente activa. En tanto, para igual periodo del año anterior registró un valor de 13,86%.
- En relación al **mercado informal**, esto es, individuos que realizan alguna actividad económica sin declaración ante el fisco, se obtuvieron los siguientes resultados para el III trimestre de 2016.
 - La tasa de informalidad laboral de los asalariados del Gran Resistencia fue de 32,38%, esta informalidad en hombres es de 35,17% y en mujeres una proporción menor, con un valor de 28,45%.

Evolución de la tasa de asalariados informales del Gran Resistencia. Chaco



Fuente: Elaboración propia CONES en base a microdatos EPH INDEC.

⁴ Empleo vulnerable atañe a las personas con empleo que se encuentran en circunstancias relativamente precarias en función de la situación en el empleo. Estas situaciones se clasifican como vulnerables porque es menos probable que los *trabajadores por cuenta propia* y los *trabajadores familiares auxiliares* tengan una relación contractual formal y puedan acceder a prestaciones o programas de protección social, y porque corren un mayor riesgo de exposición a los ciclos económicos. Esta metodología es definida por la Clasificación Internacional de la Situación en el Empleo (CISE).