

Contenidos:

1. **Algodón.** Mercado mundial, nacional y local.
2. **Carne.** Mercado mundial, nacional y local.
3. **Cereales y oleaginosas.** Mercado mundial, nacional y local.
4. **Fletes y logística.**
5. **Industria.**
6. **Información adicional.**

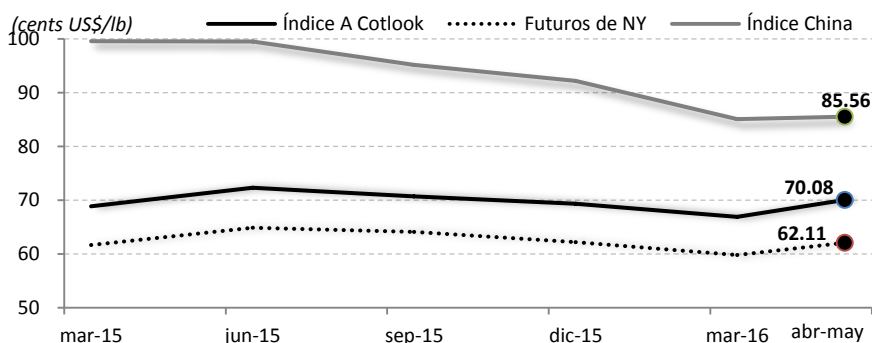
Algodón

Mundo

- Durante el mes de mayo, los precios internacionales tuvieron con caídas al inicio del mes que se recuperaron en su mayor parte durante la última semana. Esto resultó en variaciones mensuales relativamente pequeñas.
 - El valor actual del Índice A **Cotlook** es de 74,50ctvs. US\$/lb. Presenta una variación promedio mensual de 0,27 ctvs. US\$/lb.
 - Los Contratos cercanos¹ de **Futuros de NY** se posicionan en 65,55ctvs./lb. Con una variación promedio mensual de -0,10 ctvs. US\$/lb.
 - La cotización del Índice de algodón **Chino** se posicionó en los 87,20ctvs./lb. Con una variación promedio mensual de 0,12ctvs. US\$/lb.

Precios de fibra de algodón. Promedios trimestrales

Las cotizaciones de fibra de algodón en los mercados internacionales comparada por trimestres, para el Índice A y los futuros de nueva York se mantienen con un comportamiento estable, mientras que el índice de algodón chino presenta una leve tendencia bajista.



- Los futuros de Nueva York² prevén un comportamiento lateral en el mediano plazo. Para Julio el Cotton#2 sube a U\$D 66,07 con respecto a los U\$D 62,67 centavos/libra cotizados hace un mes. Para diciembre, se observa una leve baja a U\$D 65.95 mientras que hace un mes el contrato cotizaba en U\$D 61,2 c/libra para esa fecha. Para marzo y mayo, vuelve a 66,26 y 66.46 respectivamente. (Fechas de cotización 8/6/2016; 10:38 horas.)

Mercado internacional de algodón. Ajustes en la evolución estimada para Argentina

- Se corrigieron a la baja las estimaciones de producción de fibra de algodón de la campaña 2015/16 para Argentina. Los valores proyectados por el ICAC han sido disminuidos a 190.000 toneladas (-43.000tn) en el último informe de mayo.
- La Secretaría de Agricultura anunció que la Agencia de Servicios Agrícolas del Departamento de Agricultura (USDA)

¹ Contrato con fecha de liquidación más próxima, valores tomados al cierre del día previo a la publicación.

² <http://futures.tradingcharts.com/marketquotes/CT.html>

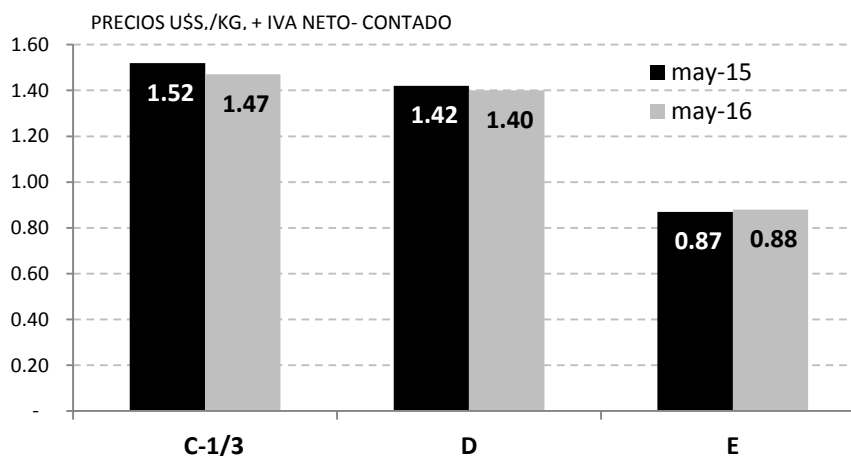
proporcionará alrededor de US\$300 millones en pagos de asistencia a los productores de algodón a través del *Programa de costo compartido de desmote de algodón*, con el fin de ampliar y mantener la comercialización interna de algodón.

- Los productores elegibles recibirán un único pago cuyo cálculo se basa en la siembra de algodón reportada en 2015, considerando el 40% del costo medio de desmote para cada región productiva. (http://www.fsa.usda.gov/news-room/news-releases/2016/nr_20160606_rel_0140 06/06/16)

Nacional

- Durante este mes los **precios internos** mostraron una mejoría que se inició en la segunda quincena de Abril, con incrementos de alrededor del 4% para las calidades C1/2 y D y variaciones positivas entre 11% y 12% para las calidades inferiores en dicho período.
- Los valores para fibra **grado C1/2** (condiciones CAA³) se ubican en US\$1,49+ IVA por Kg. y US\$1,42+ IVA por Kg. para la de **grado D**.
- La **calidad D1/2** cotiza de acuerdo a valores Cámara en US\$ 1,18+ IVA por Kg. mientras que la de **grado E** se ubica en US\$ 0,94+ IVA por Kg.
- Sin embargo, se observa un leve movimiento a la baja en la variación interanual de las cotizaciones para las diferentes calidades de fibra de algodón en el mercado interno.

Cotizaciones Mercado interno de fibra de algodón. Promedio mensual.
Patrones oficiales y grados intermedios. Precios en U\$S/Kg. IVA Neto Contado en Buenos Aires



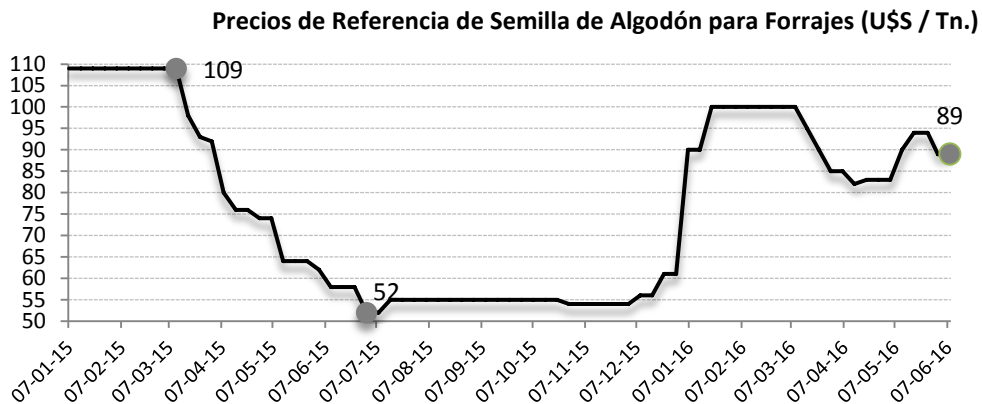
Se observa un leve movimiento a la baja en la variación interanual de las cotizaciones para las diferentes calidades de fibra de algodón en el mercado interno. Por ejemplo, el precio de C1/2 cae de U\$D 1,52 a 1,47 entre mayo 2016 y mayo 2015. (Caída del 3.3% interanual)

- Las cotizaciones para el **mercado de exportación**⁴ (Embarques Junio 2016 a Noviembre 2016) presentan valores de referencia de US\$58 Cts./ Lb. para fibra **grado C1/2** y US\$55 Cts./ Lb. para la de **grado D**, continuando con tendencia al alza.
- Precios de referencia "Futuro"**, de acuerdo a Patrones Oficiales Argentinos, micronaire: mínimo 3.5 / máximo 4.9 – Cotizaciones FOB Buenos Aires - Pago contra embarque. Cotización entrega Diciembre 2016 para FIBRA Grado "D" U\$S 1,23 por Kg. con tendencia al alza.
- La **semilla** para la industria aceitera cotizó en US\$80 +IVA por Tn, en Reconquista y Avellaneda, pero alcanzó valores de US\$110 +IVA por Tn en San Lorenzo (en todos los casos localidades santafecinas). Mientras que la destinada a forraje se ubica alrededor de los US\$89 +IVA por Tn.

³Camara algodонера argentina (CAA). Cotizaciones mercado interno - fibra de algodón. Patrones oficiales argentinos y grados intermedios. Buenos Aires.

⁴Camara algodонера argentina (CAA). Cotizaciones mercado externo - fibra de algodón. Patrones oficiales argentinos y grados intermedios. Cotizaciones FOB Buenos Aires; pago contra embarque. Buenos aires.

Los valores de semilla para forraje están repuntando aunque todavía no alcanzan el máximo de principios de 2015.



Fuente: CONES CHACO en base a datos de la CAA.

- De acuerdo a información provista por SENASA durante el primer cuatrimestre del año se han exportado 12398tn de fibra de algodón en Argentina.

Exportaciones - 2016 - Algodón - Producto por Mes en TON (1)

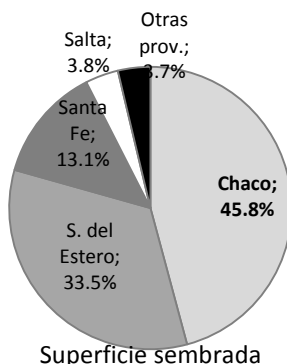
Producto	TOTAL	Ene	Feb	Mar	Abr
Fibras	12.398	3.563	3.704	2.780	2.351

(1) Apertura OAEDM. Datos al 30/04/16. Incluye únicamente los volúmenes de los productos fiscalizados por la DTI/DNPV, expresados en Toneladas Peso Producto.

Fuente. SENASA

Local

Avanza la cosecha a nivel nacional. Las pérdidas en la provincia de Santa Fe ascienden a 15000has. A nivel nacional los rendimientos promedian 2073kg/ha.



Estimación provisoria al 26/05/2016

Provincia	Superficie (hectáreas)			Kg/ha	Tn
	Sembrada	Perdida	Cosechada		
Chaco	185.800	5.240	155.336	1.759	273.236
S. del Estero	136.000	7.600	89.880	3.076	276.471
Formosa	9.960	900	8.154	1.200	9.784
Santa Fe	53.300	15.000	20.211	1.424	28.780
Corrientes	900		855	1.200	1026
Salta	15.340		5.983	2.700	16.153
Córdoba	400		100	3.200	320
Entre Ríos	1.300	400	900	900	810
San Luis	2.500		2.250	3.200	7.200
Total País	405.500	29.140	283.669	2.073	613.780

Fuente: CONES Chaco según datos de MINAGRI. Boletín algodonero.

- Los niveles de operación registrados fueron entre bajo y medio.

- La cotización de fibra para la segunda quincena de mayo giró en torno a los 19,5 y 20 \$/kg. para calidad C3/4. Se pagaron en torno a los 20,40 \$/kg. para calidad C1/2. Y se hicieron transacciones en torno a los 17,8 y 19 \$/kg. para calidad D, con variaciones de acuerdo a las características del producto (D1/2 y D1/8).
- Los plazos de pago se manejaron mayormente a 60 días. Aunque también hubo operaciones a 30 y 120 días.

Fibra de Algodón comercializada provincia del Chaco - al 31/05/2016

Calidad	Precio (\$/kg sin IVA)	
	Desde	Hasta
C 3/4	\$ 19,50	\$ 20,00
C1/2	\$ 20,40	\$ 20,40
D	\$ 17,80	\$ 19,00

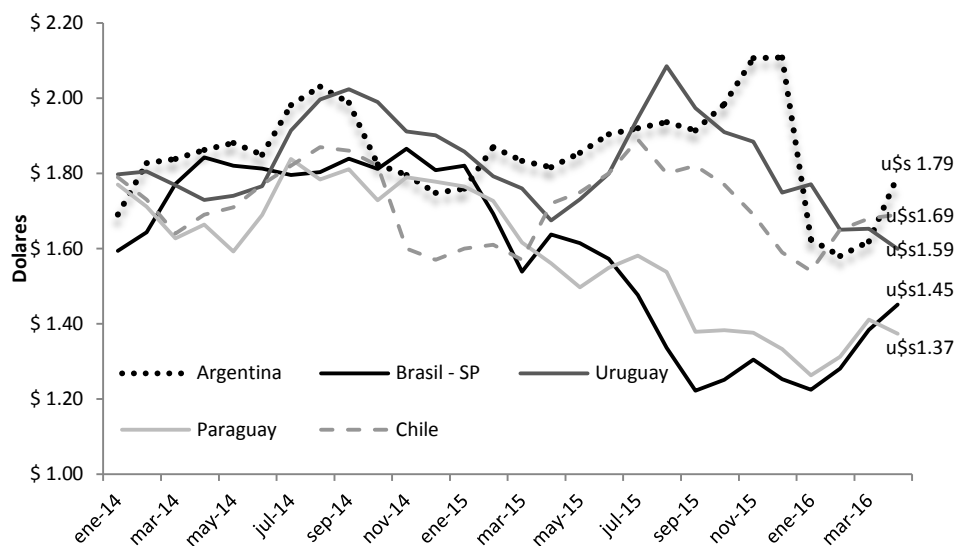
Fuente: Elaboración propia CONES Chaco en base a datos de informantes consultados.

Carne

Mundo

- En abril las exportaciones fueron de 14,363 toneladas, 25,2% mayores al mismo mes del año anterior, según datos IPCVA.
- China es el principal destino de las mismas. Israel, por otro lado, desplazo a Chile del segundo lugar.

Precio promedio mensual internacional (Mercosur) del novillo en dólares



Los precios de la hacienda vienen mostrando una tendencia bajista desde mediados de 2014 en toda la región si bien en el primer semestre hubo subas tanto en Chile, Uruguay y Argentina, la tendencia posterior fue a la baja. En Argentina se observa que la misma se dio recién en diciembre, posiblemente asociado a la liberalización del tipo de cambio. En Brasil la fuerte depreciación del Real desde 2015 afecto el precio en dólares.

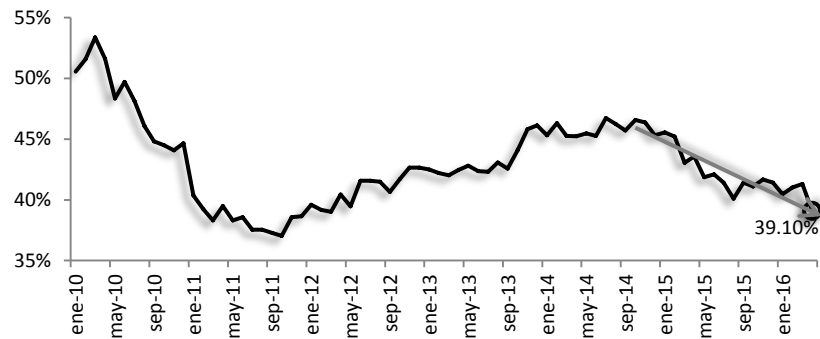
Fuente: CONES Chaco en base Ministerio de agroindustria

Nacional

- Se mantiene la recuperación del stock ganadero comenzado en 2011, alcanzando 51 millones de cabezas en 2015.
- Esto impacta en la cantidad de animales faenados que se redujo un 5,1% en el 1° trimestre respecto al año anterior.
- En el mes de mayo ingresaron 104,872 cabezas en el mercado de Liniers lo que representa un 9% adicional al mes de abril pero un 6% menos que mayo del año anterior.
- En abril el porcentaje de hembras en la faena continuó con su tendencia bajista. Esto implica que la retención de vientres se sigue acentuando a fin de incrementar el stock de hacienda.

En abril el porcentaje de faena de hembras disminuyó hasta un 39%, valor que no se alcanzaba desde mayo de 2012

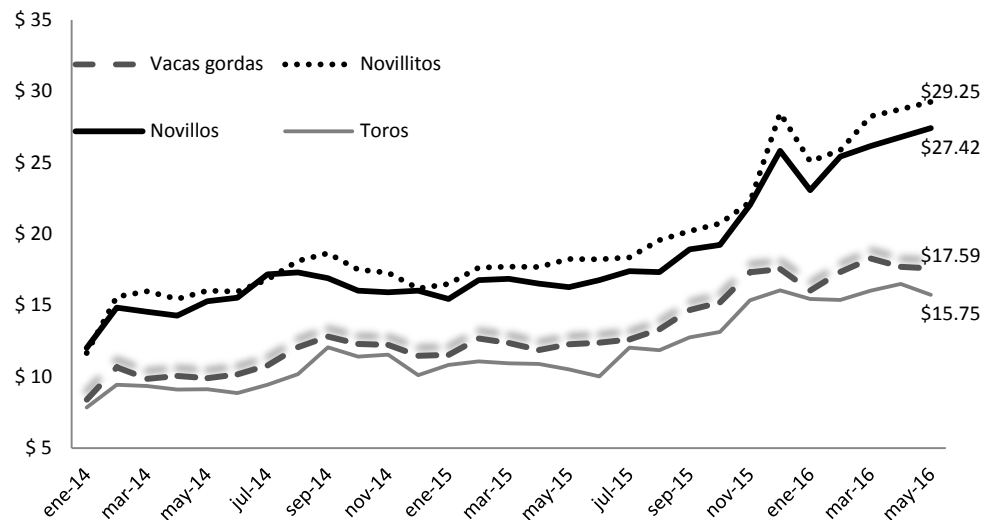
Porcentaje de hembras en la faena total por mes



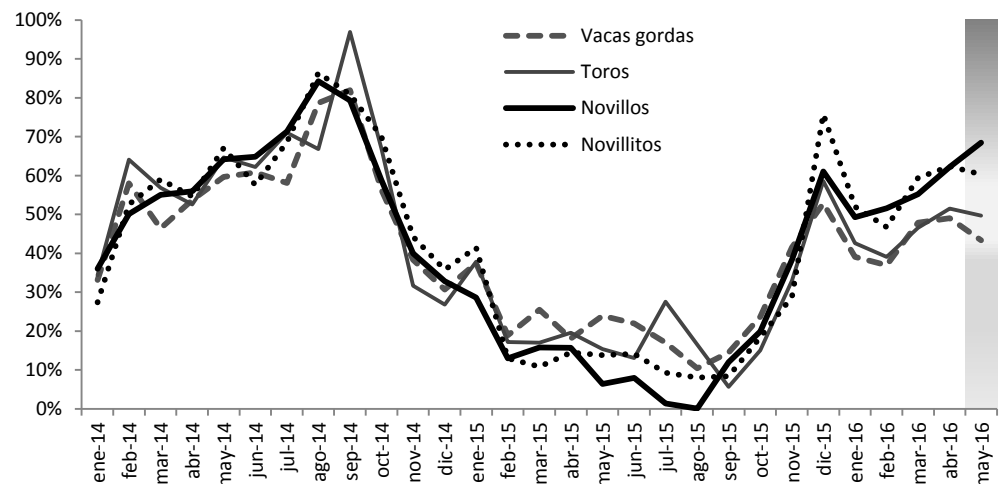
Fuente: CONES Chaco en base IPCVA

Luego de las fuertes subas de finales del año anterior los precios de algunas categorías empezaron a estancarse, mientras las de novillo y novillito continúan creciendo fuertemente.

Precio promedio mensual de hacienda por categoría y variación interanual



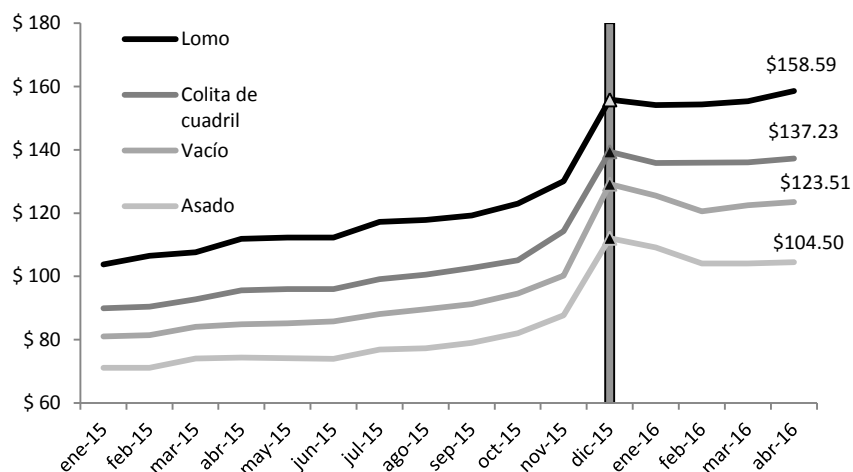
Durante el mes de mayo los precios del novillo continuaron creciendo, no así los de otras categorías que mostraron un crecimiento menor al del mes anterior.



Fuente: CONES Chaco en base entre surcos y corrales

- Los precios a los consumidores en los cortes seleccionados han mostrado leves alzas en el último mes.

Precio promedio al consumidor mensual por cortes



El precio del lomo es el que mostro una mayor variación mensual con un 2%, mientras los restantes no superan el 1%. La fuerte alza evidenciada a finales del año pasado no fue alcanzada nuevamente, con excepción del lomo.

Fuente: CONES Chaco en base a IPCVA

Local

Precios de ganado por categoría en Chaco

Mes de Mayo

Categoría	Precios			
	(\$/kg sin incluir IVA)		Promedio	Variación i/m
	Mínimo	Máximo		
Ternero/ra	33	36	34.5	-2,%
Vaquilla	21	29	25	0,37%
Novillito	27	32	30	-4,93%
Novillo	22	29	26	3,84%
Vaca Gorda	s/d	s/d	s/d	-
Vaca Invernada	8	21	18	-9,77%
Toro	s/d	s/d	s/d	-

Fuente: CONES base a relevamiento de precios y operaciones comerciales.

A nivel provincial, el novillo a resultado la categoría que ha mostrado un incremento más significativo respecto al mes anterior, las demás categorías han disminuido levemente.

Cereales y oleaginosas

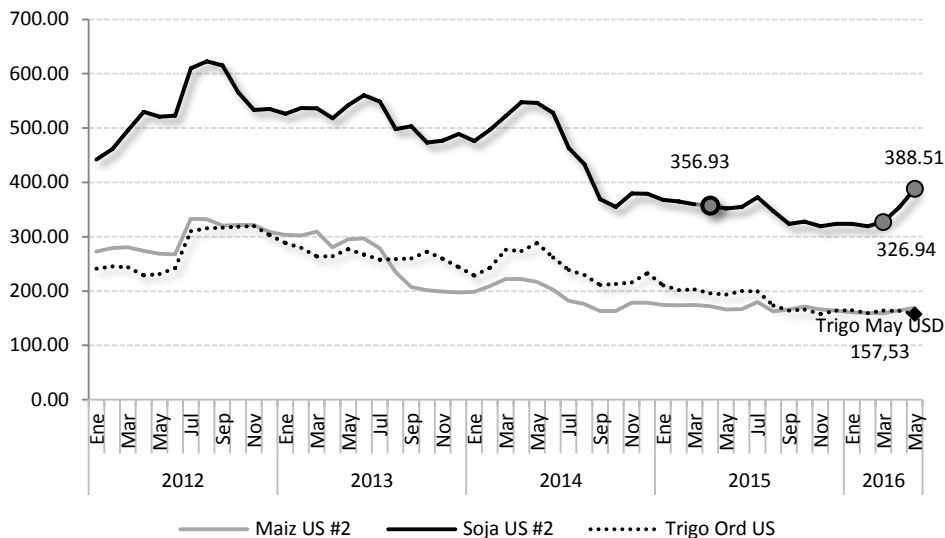
Mundo

- Durante mayo los precios internacionales continuaron confirmando la reversión de tendencia promedio observada en enero. El índice de precios de commodities agrícolas subió un 3.3% con respecto a abril y un 9,7% con respecto a enero de este año.
- El promedio de precios de poroto de Soja (Contrato #2 en Chicago) alcanzó un precio promedio durante mayo de U\$D 388.51 sobre el U\$D 326,94 del mes de marzo, lo que representa un incremento de 19% en el bimestre, y de un 10% con respecto al nivel de mayo del año pasado.
- Algo similar ocurre con las variaciones del maíz, que paso de 159 a 169 en el bimestre.
- El trigo en cambio se desacopló de las oleaginosas, y con niveles promedio de precios durante marzo de U\$D 164 cayó a 157,3.

Precios Internacionales de Cereales y Oleaginosas: Maíz, Soja y Trigo.

Durante mayo los precios internacionales continuaron confirmando la reversión de tendencia promedio observada en enero.

El poroto de Soja (Contrato #2) alcanzó un precio promedio durante mayo de U\$D 388.51 sobre el U\$D 326,94 del mes de marzo, lo que representa un incremento de 19% en el bimestre.

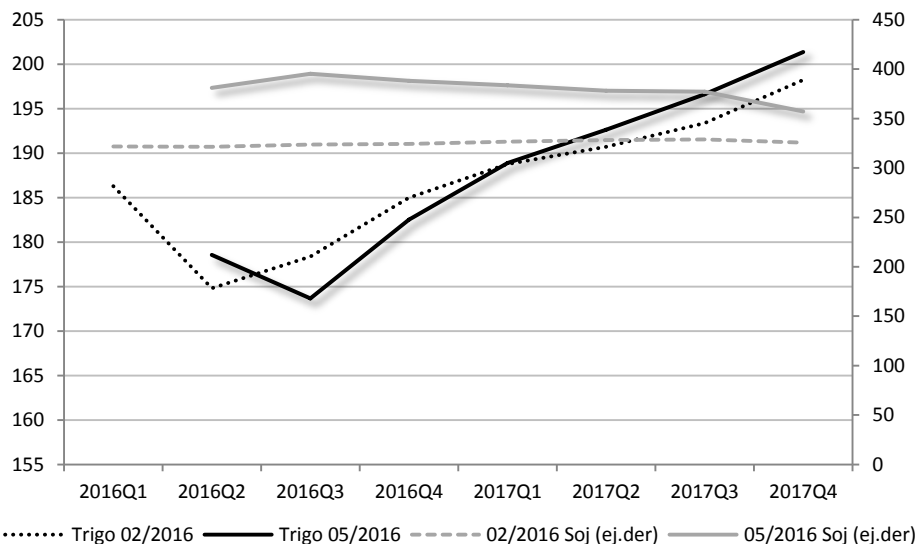


Fuente: Fondo Monetario Internacional y Banco Mundial. Nota: El precio del trigo y del maíz corresponden a los precios de exportación de Mejico a Estados Unidos. El de la Soja es precio en Chicago.

- Los pronósticos del Commodity Risk Management Group (CRMG) al 31/5 muestran que se produjo una fuerte revisión al alza de los commodities. Esto es más marcado con respecto al pronóstico de marzo que mostraba una fuerte baja con respecto a febrero.
 - El último dato muestra una recuperación también sobre el nivel de febrero, más marcada en el caso de la soja que muestra un pico en el tercer cuarto del 2016.
 - El trigo, en cambio, presenta un comportamiento más volátil, con un incremento más marcado recién hacia fines de año.
- Las condiciones climáticas desfavorables son la explicación principal detrás de la suba de las oleaginosas. Si bien no lo menciona, también debe decirse que el precio del petróleo presenta una marcada recuperación, que tiende a afectar a las oleaginosas de forma más directa.

Pronóstico de corto plazo (en dólares por tonelada)

El último pronóstico del 31/5 muestra que se produjo una fuerte revisión al alza de los commodities. Esto es más marcado con respecto al pronóstico de marzo que mostraba una fuerte baja con respecto a febrero. El último dato muestra una recuperación también sobre el nivel de febrero, más marcada en el caso de la soja.



Fuente: CONES Chaco en base a datos de Fondo Monetario Internacional.

Argentina

- La evolución de precios de las principales oleaginosas y del trigo se presentan en la tabla siguiente.
 - Luego del movimiento de diciembre – enero por los cambios en la estructura de retenciones, los cultivos presentan comportamientos estables con la excepción de la soja.
 - El poroto de Soja en el último mes exhibe un alza de casi \$ 600 pesos e relación a abril (20% intermensual). Paradójicamente el aceite de soja crudo muestra una baja llamativa superior al 5%.

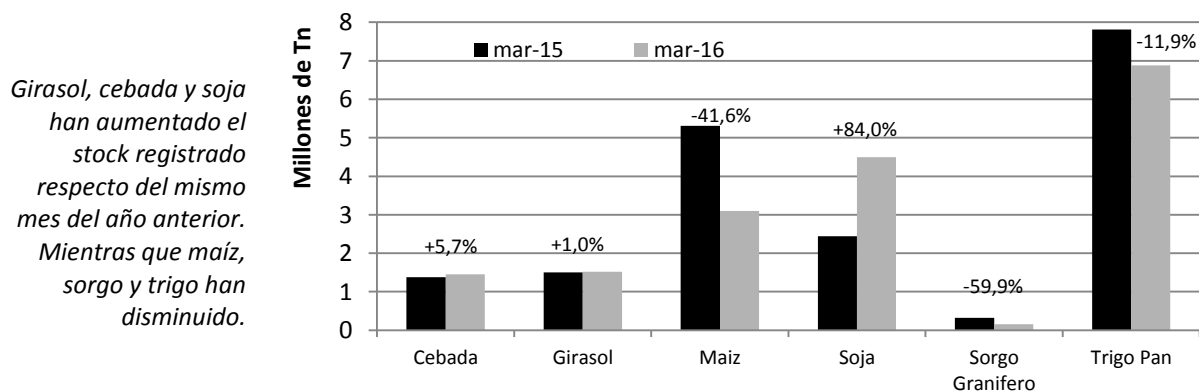
Valores de mercado promedio mensuales (\$/Tn)

	Trigo Pan	Maíz	Girasol	Soja	Aceite Girasol Crudo	Aceite Soja Crudo
ene-16	2360,7	1955,7	4157,3	2865,7	9794,8	6208,2
feb-16	2582,5	2207,6	4513,1	3156,8	10637,2	7024,8
mar-16	2606,6	2160,0	4611,1	3187,9	10883,1	7182,2
abr-16	2599,8	2123,0	4566,6	3180,0	10823,6	7454,2
may-16	2594,2	2313,3	4580,0	3773,1	10936,2	7031,2

Fuente: CONES Chaco en base a datos de Ministerio de Agroindustria de la Nación

- De acuerdo a MInagri, las expectativas de siembra de trigo para la campaña 2016/17 son superiores en 21% a la campaña anterior, por lo se ubicarían en 5,3 millones de hectáreas, en detrimento del área cultivada con cebada.
- Sigue avanzando la cosecha de maíz con rendimientos que se mantienen en niveles altos, por lo que es dable esperar (de normalizarse las condiciones climáticas) una producción final de 37,9 millones de toneladas, incluyendo grano comercial y con destino forrajero.
- En general el avance de la cosecha y los rendimientos están siendo afectados por las condiciones climáticas adversas (especialmente Córdoba y Santa Fe), pero se espera continuar a medida que ese factor mejore. Sin embargo, hay zonas afectadas en calidad de lo producido.
- De acuerdo a información de MINAGRI, la existencia física de granos como stock final en toneladas de todas las plantas de almacenaje del país (industria y servicio) de girasol, cebada y soja han aumentado respecto del mismo mes del año anterior. Mientras que maíz, sorgo y trigo han disminuido.

Existencia física de granos en plantas de almacenaje de servicio e industria
Comparación interanual



Girasol, cebada y soja han aumentado el stock registrado respecto del mismo mes del año anterior. Mientras que maíz, sorgo y trigo han disminuido.

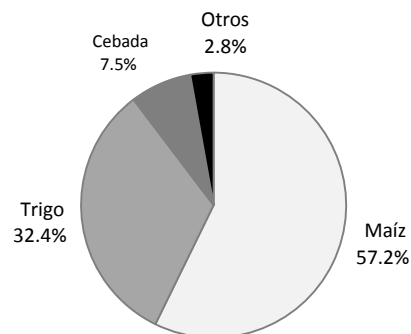
Fuente: Cones Chaco en base a datos de MINAGRI

- De acuerdo a información provista por SENASA durante el primer cuatrimestre del año se han exportado 13.880.701tn de cereales y oleaginosas en Argentina, de acuerdo a las especificaciones que se detallan en el cuadro siguiente:

Especie/ Producto	TOTAL	Exportaciones - 2016 - por Mes en TON (1)			
		Ene	Feb	Mar	Abr
TOTAL:	13.880.701	2.045.188	3.708.766	4.107.740	4.019.007
Maíz	7.945.872	771.501	2.413.342	2.349.440	2.411.589
Trigo	4.502.412	894.632	800.280	1.513.083	1.294.417
Cebada	1.039.701	352.453	358.697	160.703	167.848
Sorgo	157.231	0	69.504	33.117	54.610
Arroz	150.398	10.508	42.743	27.564	69.583
Maíz Pisingallo	75.598	14.840	20.746	20.728	19.284
Alpiste	8.098	1.209	2.721	2.611	1.557
Avena	920	38	718	150	14
Centeno	349	-	-	245	104
Mijo	121	7	15	99	-
Quinoa	1	0	0	-	0

(1) Apertura OARSBM. Datos al 30/04/16. Incluye únicamente los volúmenes de los productos fiscalizados por la DTI/DNPV, expresados en Toneladas Peso Producto

Fuente: Cones Chaco según datos de SENASA



- Las exportaciones de granos y derivados crecieron casi 70% en el primer trimestre, alcanzando más de 20 millones de toneladas- comparación interanual. Se destaca el aumento de trigo (105%) y maíz (84%) por la suspensión de cupos, así como el crecimiento de harinas (71%) y aceites (80%). (Fuente: Diario NORTE pág. 38 lunes 09/05/16)

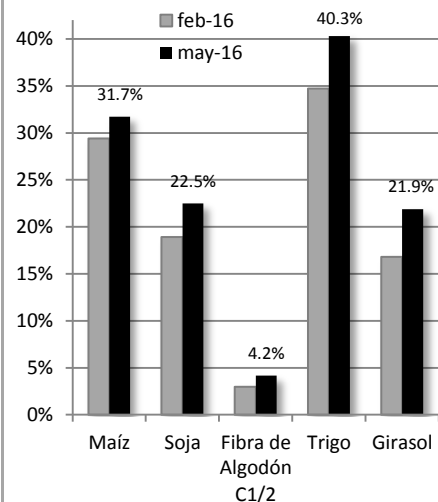
Fletes y Logística

- A continuación se presenta el impacto de costo de fletes sobre valor de la producción cultivos seleccionados provincia del Chaco.
- Los cálculos incidencia se realizan para obtener idea del peso del costo del flete para los distintos productos, utilizando los precios por tonelada. Por esta razón, el mismo costo por tonelada de flete varía por cultivo, al tomarse los diferentes precios de venta de cada uno, La incidencia varía.
 - También se realiza el cálculo para dos distancias de traslado. En este caso se presenta para 300Km y 800Km.
- A modo de ejemplo de interpretación de un caso: un transporte de **300 kilómetros** tiene un costo promedio en mayo de 2016 de \$445,02 la tonelada. Si consideramos el maíz con una cotización de 2723\$/tn, la incidencia para el vendedor de la producción significaría que el flete representa un 16,3% de su valor de venta.
- Puede observarse que los valores de flete continúan con tendencia alcista, similar a lo ocurrido con la mayoría de las cotizaciones de los cultivos analizados. Por lo tanto, la incidencia ha disminuido para cada cultivo. La excepción es la fibra de algodón debido a una disminución en la cotización promedio de fibra mensual respecto del mes en comparación.

Incidencia del costo de flete por TN. Mayo 2016. Según valores de Costo flete para 800 Km.

TARIFA DE TRANSPORTE DE CEREALES Y OLEAGINOSAS

	Valor por tonelada			Incidencia del costo de flete por TN		
	En pesos		Variación	S/ precio tonelada		Variación
	feb-16	may-16	feb-may	feb-16	may-16	feb-may
Costo flete para 300 Km	430,53	445,02	3,4%			
Maíz	2.254	2.723	20,8%	19,1%	16,3%	-14,4%
Soja	3.508	3.841	9,5%	12,3%	11,6%	-5,6%
Fibra de Algodón C1/2	22.280	20.792	-6,7%	1,9%	2,1%	10,8%
Trigo	1.910	2.144	12,3%	22,5%	20,8%	-7,9%
Girasol	3.949	3.949	0,0%	10,9%	11,3%	3,4%
Costo flete para 800 Km	663,21	864,31	30,3%			
Maíz	2.254	2.723	20,8%	29,4%	31,7%	7,9%
Soja	3.508	3.841	9,5%	18,9%	22,5%	19,0%
Fibra de Algodón C1/2	22.280	20.792	-6,7%	3,0%	4,2%	39,7%
Trigo	1.910	2.144	12,3%	34,7%	40,3%	16,1%
Girasol	3.949	3.949	0,0%	16,8%	21,9%	30,3%



Fuente: CONES Chaco en base a datos de BCR y Minagri (s/C.A.T.A.C.).

Datos de industria

De acuerdo a una encuesta realizada por la UICH (Unión Industrial del Chaco) a sus asociados, se obtuvieron los siguientes datos respecto de nivel y expectativas de ventas y empleo para el mes de Abril:

- Según el 56% de los encuestados las ventas en abril fueron menores con respecto al mismo mes del año anterior, mientras que el 37% consideró que fueron mayores y el 7% sin cambios.
- Por otra parte, el 39% respondió que sus ventas en abril fueron mayores que las de marzo del mismo año; el 22% considera que se mantuvieron sin modificaciones y el 39% reportó menores ventas.
- El 29% de los encuestados respondió que la cantidad de empleados en abril de 2016 se mantuvo respecto de abril de 2015, mientras que el 41% aumentó y el 29% disminuyó.
- El 78% respondió que la cantidad de empleados en abril no varió con respecto a marzo del mismo año, el 10% disminuyó y el 12% aumentó el empleo.
- El 46% de los encuestados respondió que espera un estancamiento de ventas para los próximos tres meses, mientras que el 39% espera incrementos y el 15% disminuciones en ventas.
- El 80% espera un estancamiento en el número de empleados en su empresa, el 5% espera una disminución y el 15% un aumento del empleo para los próximos tres meses.

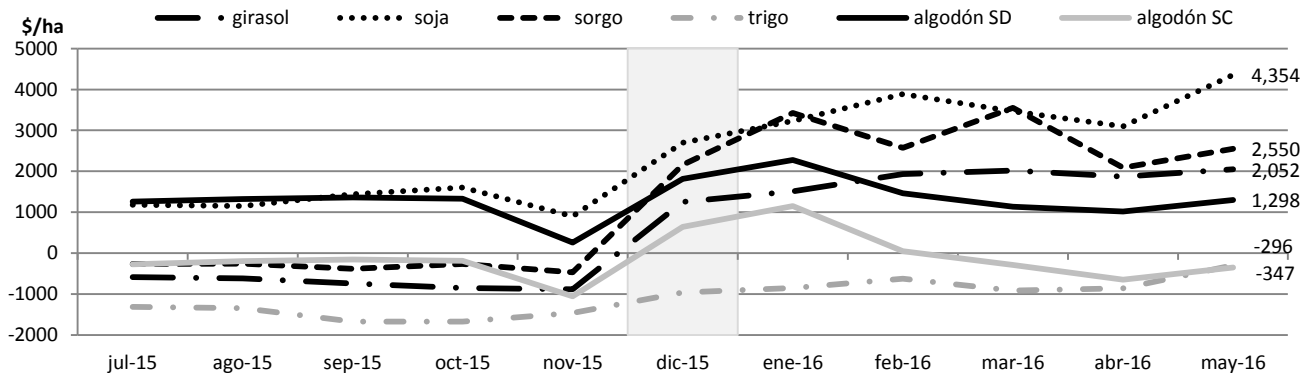
Información adicional

- La AFIP a través de la resolución 3878 actualizó los mínimos para tener que aplicar retenciones de IVA y Ganancias para todos los contribuyentes, especialmente para promocionar las pymes. También creará un certificado automático de exclusión del régimen retentivo para micropymes que se podrá obtener luego de dos meses de saldo a favor. Para ver

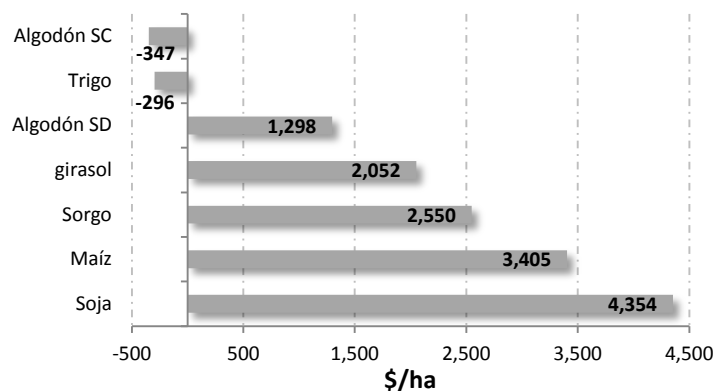
más: <http://www.cronista.com/economiapolitica/La-AFIP-baja-la-presion-impositiva-a-las-pyme-para-mejorar-su-capital-de-trabajo-20160517-0066.html> 17/05/16; <http://biblioteca.afip.gob.ar/dcp/REAG01003878> 2016 05 16.

- La Legislatura chaqueña reinstauró la vigencia de la Ley 5540 de Emergencia Agropecuaria y sus modificatorias y prórrogas, hasta el 31 de Agosto del 2016. Asimismo, se declaran revalidados los certificados de emergencia que hubieren sido extendidos por el Ministerio de Producción, en el marco de la ley 5540, sus modificatorias y prórrogas. (08/08/16 http://www.legislaturachaco.gov.ar/sitio/noticia.php?not_id=2830#.V1mH_rvhDcc).
- Dada la importancia de respetar el período que permite tener los campos libres de algodón al menos durante 90 días, lo que técnicamente se conoce como “vacío sanitario”, el Servicio Nacional de Sanidad y Calidad Agroalimentaria (Senasa) estableció que el 15 de junio es la fecha límite para la destrucción de rastrojos del cultivo del algodón en la provincia del Chaco, según lo establecido en la Disposición de la Dirección Nacional de Protección Vegetal N° 5/2013 (<http://www.infoleg.gob.ar/infolegInternet/anexos/220000-224999/220811/norma.htm>). De igual modo, la fecha establecida para la siembra de algodón en la provincia del Chaco es el 1° de octubre al 30 de noviembre (<https://viejaweb.senasa.gov.ar/contenido.php?to=n&in=1560&io=30548> 08/06/16)
- La Administración Federal de Ingresos Públicos (AFIP), mediante la resolución general 3873, dispuso la creación de un Registro Fiscal en el que deberán inscribirse todos los operadores de la cadena de ganados y carnes, incluidos los productores. La idea general, es la de replicar el modelo que ya existe en el mercado de granos. (http://www.ieco.clarin.com/Primeros-AFIP-enfrentar-desmesurada-evasion_0_1586241401.html)
- Importantes referentes del sector frigorífico de la provincia analizaron la difícil situación del sector aquejado por la competencia desleal del sector no registrado y la disminución del consumo de carne vacuna, lo que genera una alta capacidad ociosa. (<http://www.diarionorte.com/article/137714/el-60-de-la-faena-esta-en-manos-de-sectores-no-registrados-advier-te-la-camara-de-frigorificos>).
- El sector porcino realizó un reclamo para el otorgamiento de un subsidio dado el incremento de los precios de los cereales utilizados como insumo por la eliminación de retenciones. (<http://www.elrural.com/noticias/ganaderia/2016-06-07-piden-medidas-para-paliar-la-crisis-del-sector-por>)
- De acuerdo a información suministrada por el INTA (Sáenz Peña), trigo y algodón sistema convencional presentan márgenes brutos negativos (ingreso bruto – costos totales directos) para el mes de mayo. Sin embargo, para la mayoría de los cultivos se puede observar una mejoría en los márgenes desde diciembre de 2015.

Evolución de márgenes brutos de cultivos seleccionados. Chaco. Jul/15 a may/16.



Márgenes brutos de cultivos seleccionados. Mayo 2016



Fuente: CONES Chaco en base a INTA Saenz Peña