

**Contenidos:**

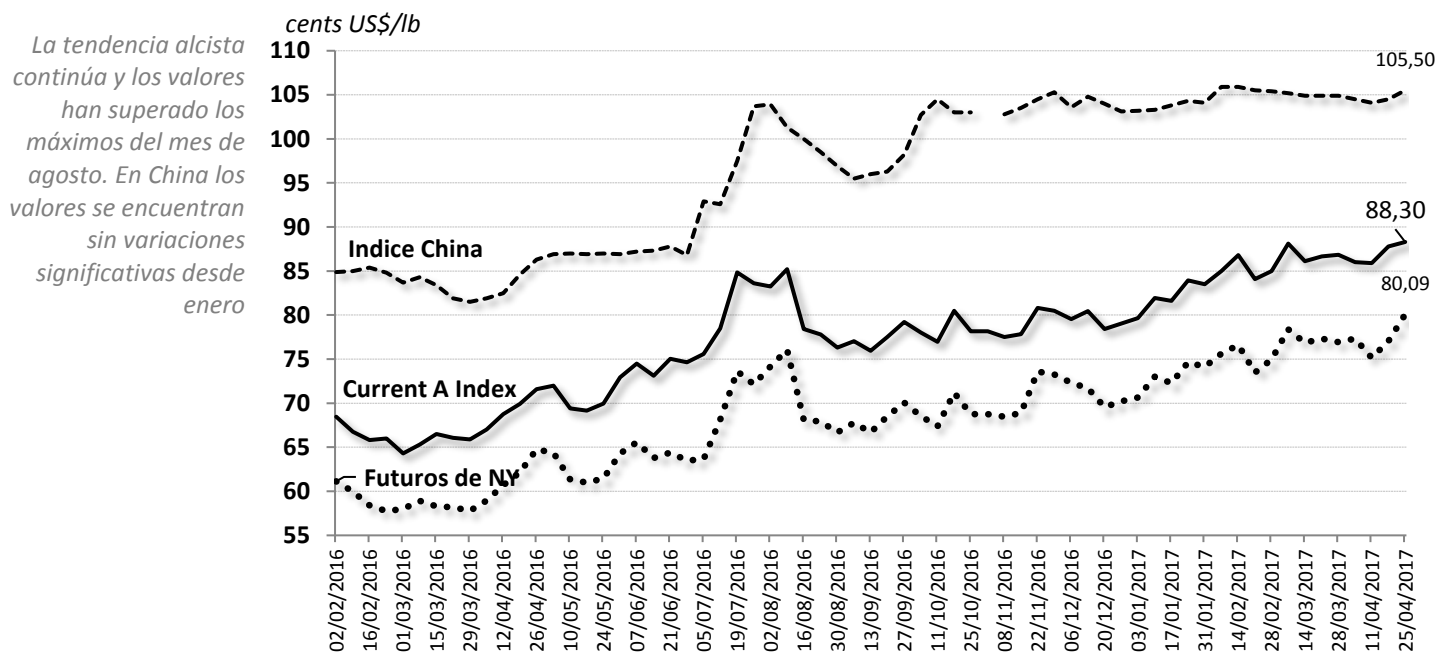
1. **Algodón.** Mercado mundial, nacional y local.
2. **Carne.** Mercado mundial, nacional y local.
3. **Cereales y oleaginosas.** Mercado nacional y local.
4. **Fletes y logística.** Costos e incidencia.
5. **Información adicional.** Inversión en maquinarias.

**Algodón**

**Mundo**

- El valor actual del Índice A **Cotlook** es de 88,30 ctvs. US\$/lb. El índice A de Cotlook se comporta de manera similar a Futuro de NY en términos de dinámica.
- Los Contratos cercanos<sup>1</sup> de **Futuros de NY** se posicionan en 80,09 ctvs. US\$/lb.
- La cotización del Índice de algodón **Chino** se posicionó en los 105,50 ctvs. US\$/lb.

Precios de fibra de algodón. Semanal. En cents US\$/Lb



Fuente: CONES Chaco en base a datos de ICAC "Cotton this week".

**Nacional**

- De acuerdo a lo publicado por el Ministerio de Agroindustria en su Boletín Algodonero:
  - La cosecha en la provincia del Chaco alcanza algo más de 23.000 has con un rinde promedio que supera los 1.500 kg/ha y una producción mayor a las 35.100 tn. En la delegación Roque Sáenz Peña las tareas de recolección sufrieron complicaciones por las condiciones climáticas adversas, la elevada humedad y la falta de piso.
  - En la provincia de Santa Fe, más precisamente en la localidad de Avellaneda, el algodón presenta buena evolución en general. Aquellos lotes más adelantados se encuentran en etapa de llenado, apertura de bochas y madurez. La

<sup>1</sup> Contrato con fecha de liquidación más próxima, valores tomados al cierre del día previo a la publicación.

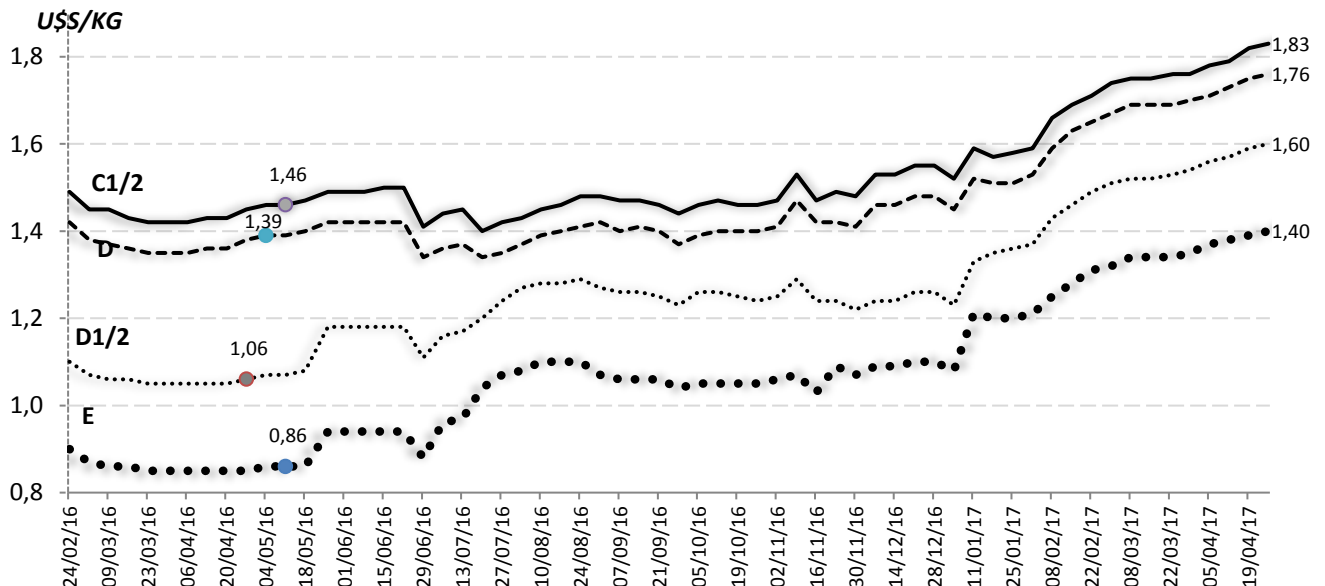
cosecha de los lotes más adelantados ronda las 4.900 has. y su rinde promedio se ubica por encima de los 2.800 kg/ha para una producción cercana a las 13.700 tn.

- En cuanto a las tareas de cosecha en la provincia de Santiago del Estero alcanzan algo más de 18.200 has. recolectadas con un rinde promedio que supera los 3.300 kg/ha y una producción mayor a las 60.600 tn. En los departamentos de Avellaneda y Sarmiento que cuentan con riego se encuentran más adelantados.
- En la provincia de **Salta**, el cultivo presenta una buena evolución en general, encontrándose fenológicamente en estado de pleno capsulado y apertura de cápsulas.

- Los valores para fibra **grado C1/2** (condiciones CAA<sup>2</sup>) se ubican en US\$1,83+ IVA por Kg. y US\$1,76+ IVA por Kg. para la de **grado D**.
- La **calidad D1/2** cotiza de acuerdo a valores Cámara en US\$ 1,60+ IVA por Kg. mientras que la de **grado E** se ubica en US\$ 1,40+ IVA por Kg.
- Las cotizaciones para el **mercado de exportación**<sup>3</sup> (Embarques Marzo a Agosto 2017) presentan valores de referencia de US\$80 Cts./ Lb. para fibra **grado C1/2** y US\$77 Cts./ Lb. para la de **grado D**.

### Cotizaciones Mercado interno de fibra de algodón.

Patrones oficiales y grados intermedios. Precios en U\$S/Kg. IVA Neto Contado en Buenos Aires



Fuente: CONES CHACO en base a datos de la CAA.

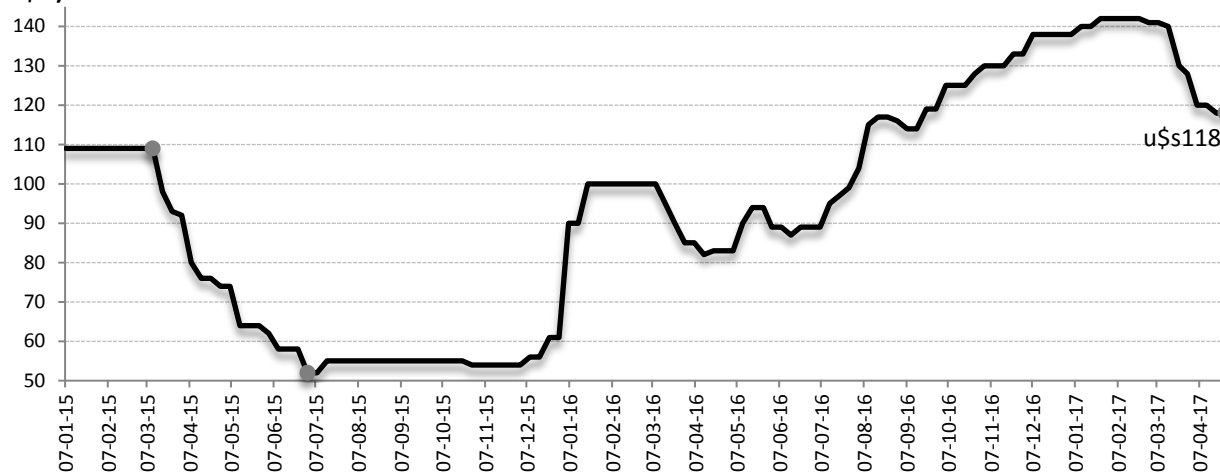
- **Precios de referencia "Futuro"**, de acuerdo a Patrones Oficiales Argentinos, micronaire: mínimo 3.5 / máximo 4.9 – Cotizaciones FOB Buenos Aires - Pago contra embarque. Cotización entrega octubre 2017 para FIBRA Grado "D" U\$S1,54 por Kg.
- La **semilla** para la industria aceitera cotiza en u\$s 100 + IVA por Tn., mientras que la destinada a forraje se ubica alrededor de los US\$118+IVA por Tn.

### Precios de Referencia de Semilla de Algodón para Forrajes (U\$S / Tn.)

<sup>2</sup>Camara algodонера argentina (CAA). Cotizaciones mercado interno - fibra de algodón. Patrones oficiales argentinos y grados intermedios. Buenos Aires.

<sup>3</sup>Camara algodонера argentina (CAA). Cotizaciones mercado externo - fibra de algodón. Patrones oficiales argentinos y grados intermedios. Cotizaciones FOB Buenos Aires; pago contra embarque. Buenos Aires.

U\$S / Tn.

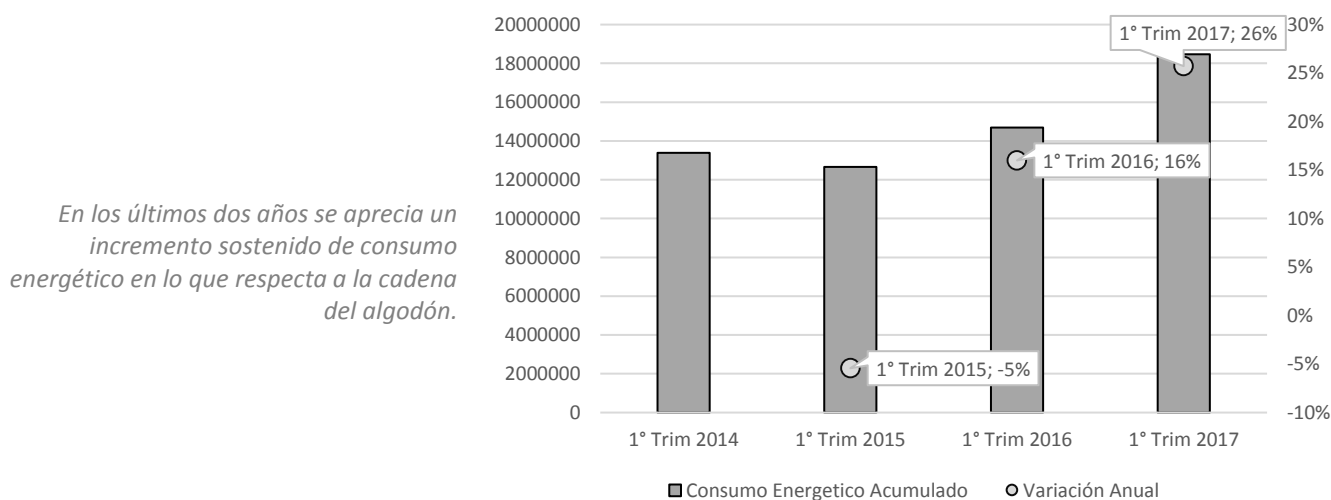


Fuente: CONES CHACO en base a datos de la CAA.

### Local

- El acumulado de consumo energético estimado para la cadena algodonera durante el primer trimestre del año muestra un incremento del 26% respecto a igual periodo del año anterior.

#### Evolución del consumo energético de la cadena del algodón – 1° trimestre 2014 -2017



En los últimos dos años se aprecia un incremento sostenido de consumo energético en lo que respecta a la cadena del algodón.

Fuente: CONES Chaco en base a SECHEEP

- De acuerdo a información provista por informantes locales consultados:
  - Las malas condiciones climáticas vienen deteriorando la calidad y los rindes de los algodones.

### Carne

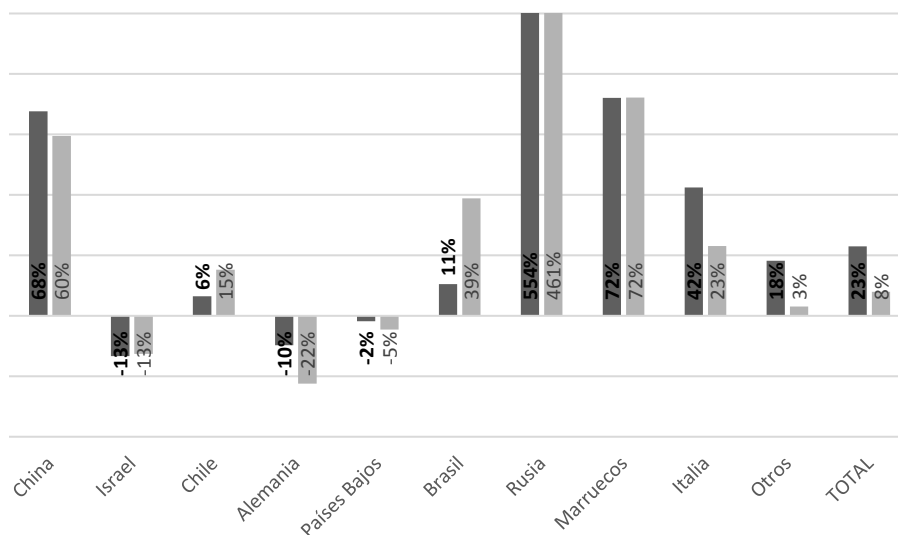
#### Mundo

- Durante los primeros dos meses del año 2017 China se ha posicionado como el principal demandante de carne vacuna argentina, tanto en volumen como en valor monetario, creciendo en un 67,6% y 59,5% interanual respectivamente. Esto representa 17.898 Tn de carne por un valor de u\$ 73 millones.
- Alemania, Israel y Países Bajos redujeron sensiblemente su demanda y por ende se redujeron los ingresos de estos destinos respecto al año anterior. Estos destinos produjeron ventas por u\$ 60, u\$ 42 y u\$ 24 millones respectivamente durante el primer trimestre del año.

- Marruecos y Rusia siguen creciendo fuertemente, aclarando que las variaciones tan altas se deben a la escasa demanda del año anterior. Los ingresos provenientes de estos países son de u\$s 5,21 y u\$s 4,9 millones respectivamente durante el primer trimestre año.
- Respecto a los países limítrofes, los *precios* de venta a Chile y Brasil han mejorado, dado el incremento más que proporcional en el valor de los ingresos generados (15% y 39% respectivamente) respecto al volumen vendido a estos destinos (6% y 10% respectivamente).

**Variación interanual de exportaciones de carne por países en volumen por toneladas y en miles de dólares – acumulado enero-marzo 2017**

En el acumulado enero-marzo de 2017 destaca el fuerte crecimiento de exportaciones a Rusia, Marruecos y China. Los Países de La UE, con excepción de Italia redujeron su demanda. Los países limítrofes mejoraron los precios de compra de carne argentina.

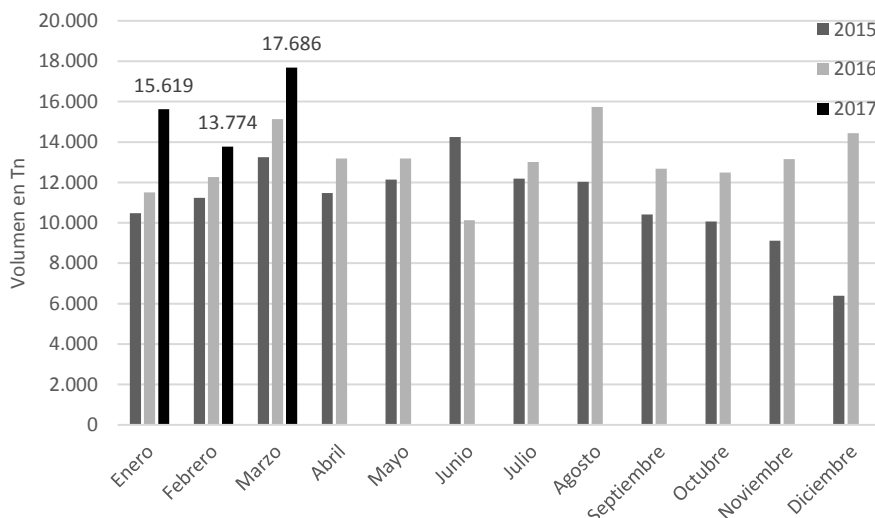


Fuente: CONES Chaco en base a IPCVA

- El precio promedio de las exportaciones fue un 10% inferior al observado en febrero de 2016 y respecto al mes anterior fue levemente superior en un 1%. Esto impacta en el valor total de las exportaciones, dado que, si bien se exportó un 30% más en términos de volumen, que el año anterior esto representó solo un incremento del 17% en el valor generado de las mismas.
- En total se exportaron 47.079 toneladas de carne por un valor de u\$s 182 millones durante el primer trimestre, esto es 17,9% y 5,9% superior al primer trimestre del año anterior respectivamente.

**Total exportaciones mensuales de carne por volumen en toneladas – Año 2015-2016-2017**

Durante los primeros tres meses se continuó la tendencia creciente en el volumen de carne exportada, siendo cada uno de los meses de 2017 superiores a su equivalente de años anteriores.

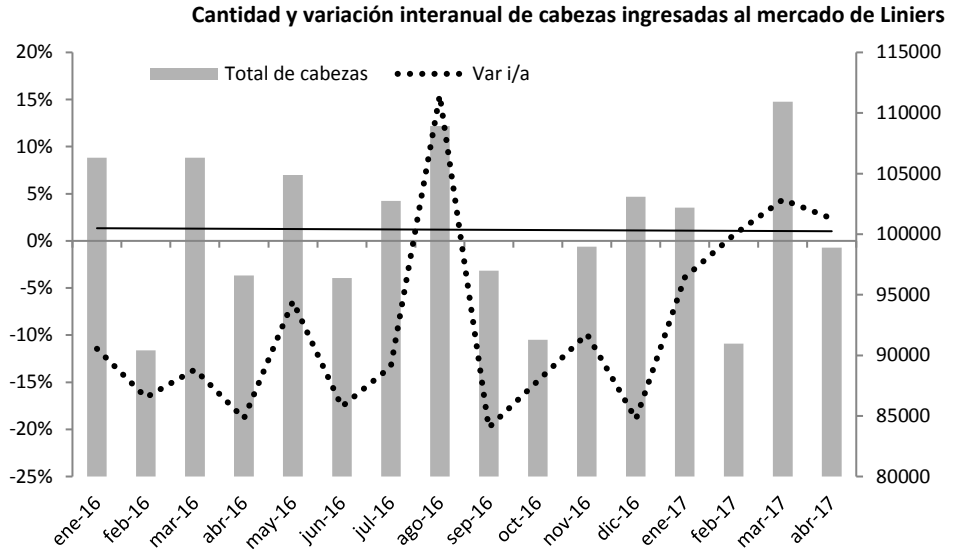


Fuente: CONES Chaco en base a IPCVA

Nacional

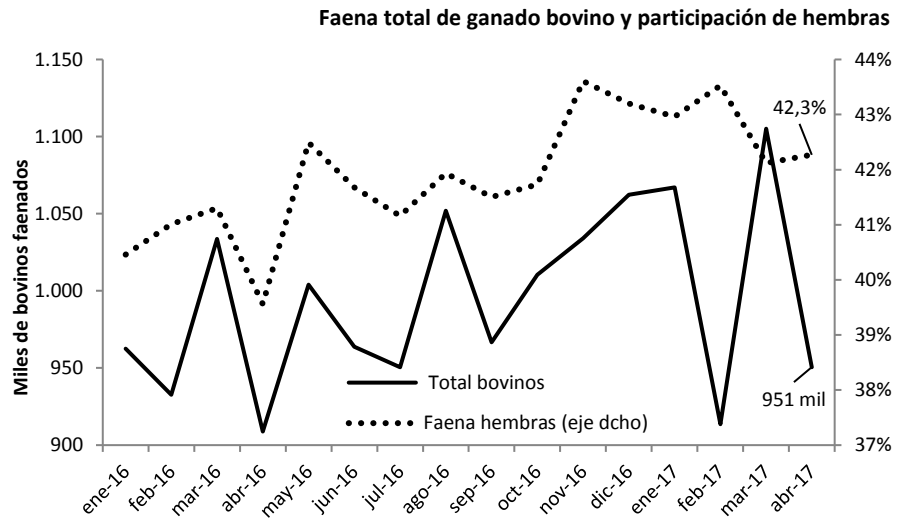
- En el mes de abril ingresaron 98.883 cabezas en el mercado de Liniers lo que representa un 11% menos respecto al mes de marzo, pero un 2% más que abril del año anterior.

Abril muestra un incremento de 2% respecto a l mismo mes del año anterior, a pesar de haber tenido 4 días hábiles menos.



- La *faena total de bovinos* durante el mes de abril alcanzó los 950.564 animales. Esto es un 4,6% superior al mismo mes del año anterior pero un 14% menos que marzo de 2017.
- La *faena de hembras* se redujo un 13,7% respecto a marzo pero se incrementó 11,8% respecto a abril de 2016. La participación de las hembras en el total faenado representó un 42,3%.

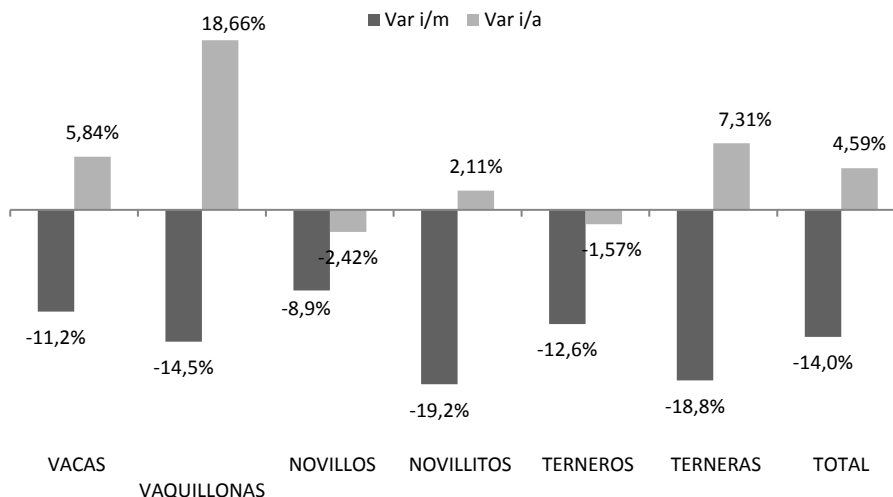
Durante abril se faenaron más de un millón de cabezas, representando un 6,9% más que el año anterior y un 20% superior al mes anterior. La faena de hembras disminuyó un 17% respecto a febrero, habiendo disminuido la participación debido a que la faena total fue proporcionalmente mayor.



- Las categorías de bovinos más significativas, en términos de cantidad de cabezas faenadas, durante abril son las de novillos (253 mil cabezas), novillitos (237 mil cabezas) y vaquillonas (191 mil cabezas). Terneros/as son los de menor faena dado que su destino es principalmente el engorde.
- Respecto al mes anterior todas las categorías vieron caídas significativas, recordando que abril fue un mes menor cantidad de días hábiles. En términos interanuales los incrementos son significativos, solo novillos y terneros muestran resultados inferiores al año anterior.

Faena por categoría – febrero 2016

Al desglosar por categoría, se observa que la reducción de faena se dio en todas respecto al mes anterior. La categoría vaquillonas fue la que presentó un mayor aumento interanual del 18%.

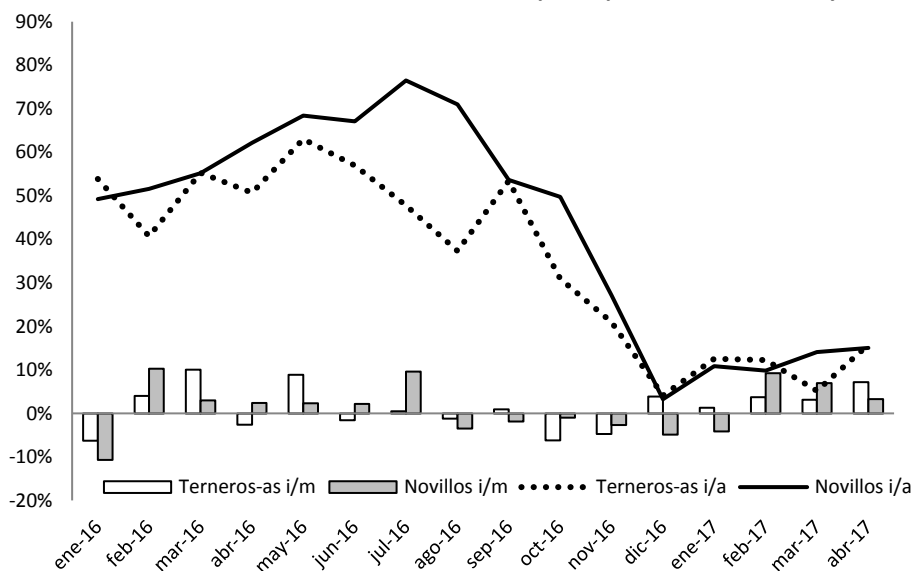


Fuente: CONES Chaco en base a SENASA

- Durante el primer semestre de 2016 los precios del novillo y del ternero corrieron por encima de la tasa de variación anual del nivel general de precios (IPC). En el último trimestre de 2016 y el primero de 2017 la tendencia fue a la inversa.
- Durante abril de 2017 el precio del novillo tuvo una variación del 15% interanual. Respecto al mes anterior la variación fue del 3% siendo el tercer mes de consecutivo de variación positiva.
- El precio del ternero tuvo una variación interanual positiva del 16% mientras en términos intermensuales fue del 7%.

Variación interanual e intermensual del precio promedio terneros-as y novillos

El precio, tanto de novillo como de ternero/a, crecieron en torno al 15% interanual, marcando una leve tendencia ascendente en los primeros meses del año. Sin embargo, las variaciones intermensuales muestran una tendencia a desacelerarse, lo que podría mostrar un amesetamiento en la dinámica de los precios en los próximos meses.



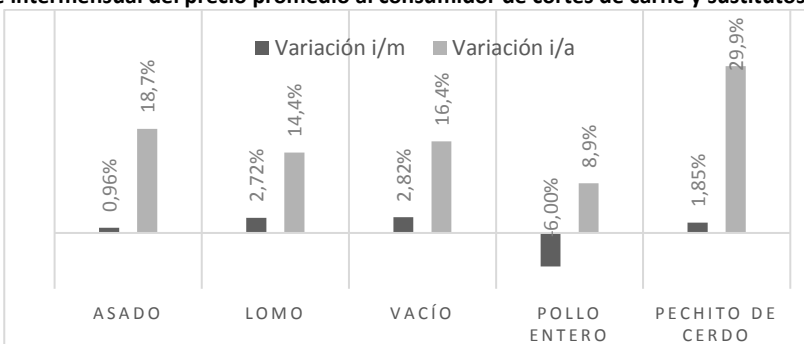
Fuente: CONES Chaco en base entre surcos y corrales.

- Respecto a los precios al consumidor mostraron tasas de variación interanual similar observados para las distintas categorías de animales.
- En términos interanuales el asado, lomo y el vacío tuvieron incrementos del 18%, 14% y 16% respectivamente. Los productos sustitutos tuvieron incrementos importantes, siendo el pollo un 8,9% y el cerdo 30% respecto a un año atrás.
- Respecto a marzo los cortes de carne vacuna muestran incrementos de 1% en asado y casi 3% en lomo y vacío.

**Variación interanual e intermensual del precio promedio al consumidor de cortes de carne y sustitutos.**

En abril, los precios de los distintos cortes de carne vacuna se mantuvieron relativamente estables respecto a enero. En términos interanuales los precios aumentaron entre un 14% y 18%.

Los cortes sustitutos de cerdo y pollo tuvieron variaciones positivas de 30% y 9% respectivamente.



Fuente: CONES Chaco en base a IPCVA

**Cereales y oleaginosas**

**Argentina**

- La evolución de precios de las principales oleaginosas y del trigo se presentan en la tabla siguiente.

**Valores de mercado promedio mensuales (FAS Teóricos Acumulados a la fecha (en \$/Tn). Año 2017.**

FECHA	Trigo pan	Maíz	Girasol	Soja	Aceite de girasol crudo	Aceite de soja crudo
ene-17	\$2.544	\$2.660	\$4.823	\$4.153	\$11.891	\$9.088
feb-17	\$2.633	\$2.615	\$4.588	\$4.136	\$11.541	\$8.473
mar-17	\$2.699	\$2.321	\$4.521	\$3.929	\$11.269	\$7.869
abr-17	\$2.650	\$2.290	\$4.377	\$3.684	\$10.962	\$7.660

Fuente: CONES Chaco en base a datos de Ministerio de Agroindustria de la Nación

**Local**

Según información del Ministerio de Agroindustria de Nación<sup>4</sup> (al 27/04/2017):

- SOJA:**
  - La cosecha en el ámbito de la delegación Roque Sáenz Peña se está retrasando a causa de las condiciones de lluvias y lloviznas permanentes con muy pocos días donde se ha podido trabajar. Los productores van aprovechando de meter las cosechadoras, aunque con algunos puntos de humedad, porque los lotes en general se encuentran muy buenos, con rendimientos que están rondando los 30 QQ/ha.
- MAÍZ:**
  - El cultivo de maíz en el ámbito de la delegación Roque Sáenz Peña continuó presentando un excelente estado de desarrollo y crecimiento, sin mayores variaciones con respecto a los últimos informes.
  - Para el ámbito de la delegación Charata, el cultivo de maíz avanza en excelentes condiciones generales. El buen aporte hídrico como resultado un muy buen establecimiento del cultivo y desarrollo del mismo. Las perspectivas de rendimiento son excelentes para dicho cereal.

<sup>4</sup> Más información en:

[http://www.agroindustria.gob.ar/sitio/areas/estimaciones/\\_archivos/estimaciones/170400\\_Abril/170427\\_Informe%20Semanal%2027%2004%2017.pdf](http://www.agroindustria.gob.ar/sitio/areas/estimaciones/_archivos/estimaciones/170400_Abril/170427_Informe%20Semanal%2027%2004%2017.pdf)

## Fletes y Logística

- De acuerdo a información actualizada de FADEEAC al 01/03/2017, el costo de flete para 300KM es de \$596,07 mientras que para 800KM se ubica en \$907,72. Esto significa que hubo un incremento por este concepto de 4,2% y 3% respectivamente, comparado con febrero de 2017.

	jun-15	dic-16	feb-17		Variación % (feb 17 - mar 17)
<b>Costo flete para 300 Km</b>	<b>\$351,81</b>	<b>\$532,21</b>	<b>\$572,07</b>	<b>\$596,07</b>	4,2%
<b>Costo flete para 800 Km</b>	<b>\$502,65</b>	<b>\$810,47</b>	<b>\$881,24</b>	<b>\$907,72</b>	3,0%
<b>Estadía (\$/hora después de 24 hs. del primer turno hábil)</b>	62,11	91,4	101,05	102,37	1,3%

- A continuación, se presenta el impacto de costo de fletes sobre valor de la producción cultivos seleccionados.
  - Los cálculos de incidencia se realizan para obtener idea del peso del costo del flete para los distintos productos, utilizando los precios por tonelada. Por esta razón, el mismo costo por tonelada de flete hace variar la incidencia por cultivo, al tomarse los diferentes precios de venta de cada uno.
  - También se realiza el cálculo para dos distancias de traslado. En este caso se presenta para 300 Km y 800 Km.

### Incidencia del costo de flete por Tonelada. Marzo 2017.

#### Incidencia del costo de flete por TN

	Precio del cultivo por tonelada (\$)	Flete 300Km (\$/tn 596,07)	Flete 800Km (\$/tn 907,72)
<b>Maíz</b>	\$ 2.290	26,0%	39,6%
<b>Soja</b>	\$ 3.684	16,2%	24,6%
<b>Fibra de Algodón C1/2</b>	\$ 28.373	2,1%	3,2%
<b>Trigo</b>	\$ 2.650	22,5%	34,3%
<b>Girasol</b>	\$ 4.377	13,6%	20,7%

Fuente: CONES Chaco en base a datos de ministerio de agroindustria; anexo tarifa de referencia transporte de cereales y oleaginosas al 01/04/17; BCRA.

- Como ejemplo: tomando la cotización de 2.290 \$/Tn para maíz, si la distancia a recorrer fuera de 300km debería pagar de flete 596,07\$/Tn, por lo que el transporte tendría un impacto del 26% sobre el total del precio recibido por la venta de esa tonelada de maíz. O, dicho de otra manera, de lo que cobra el productor por la venta de una tonelada de maíz, debe destinar 26% para pagar el transporte.
  - Análisis similar correspondería para el caso de una distancia de 800Km: tomando la cotización de 2.290,8 \$/Tn para maíz, debería pagar de flete 907,72\$/Tn, por lo que el transporte tendría un impacto del 39,1% sobre el total del precio recibido por la venta de esa tonelada de maíz. O, dicho de otra manera, de lo que cobra el productor por la venta de una tonelada de maíz, debe destinar 39,6% para pagar el transporte.
- El Departamento de Estudios Tributarios de FADEEAC elabora el índice de costos de transporte (ITC) que mide 11 rubros de insumos que impactan directamente en la formación de los costos del transporte de cargas de todo el país. El dato más actualizado respecto de la evolución mensual de aumento relativo producido en los precios de insumos es el siguiente:

Insumos	Variación Mensual			
	ene-17	feb-17	mar-17	Abr-17
<b>Combustible</b>	8,38%	-0,06%	-0,49%	-1,47%
<b>Lubricantes</b>	9,50%	0,00%	0,00%	2,00%
<b>Neumáticos</b>	0,46%	0,00%	1,96%	0,77%



<b>Reparaciones</b>	0,61%	-0,41%	0,92%	-0,20%
<b>Material rodante</b>	1,75%	-0,39%	-0,20%	-0,30%
<b>Personal</b>	0,00%	0,41%	3,79%	0,00%
<b>Seguros</b>	0,00%	0,00%	6,31%	0,00%
<b>Patentes y tasas</b>	35,00%	0,00%	0,00%	0,00%
<b>Costo financiero</b>	2,90%	1,90%	11,43%	-0,42%
<b>Gastos generales</b>	0,00%	0,14%	14,22%	0,00%
<b>Peaje</b>	0,00%	39,73%	0,00%	0,00%
<b>Costo general</b>	3,19%	1,30%	2,43%	-0,45%

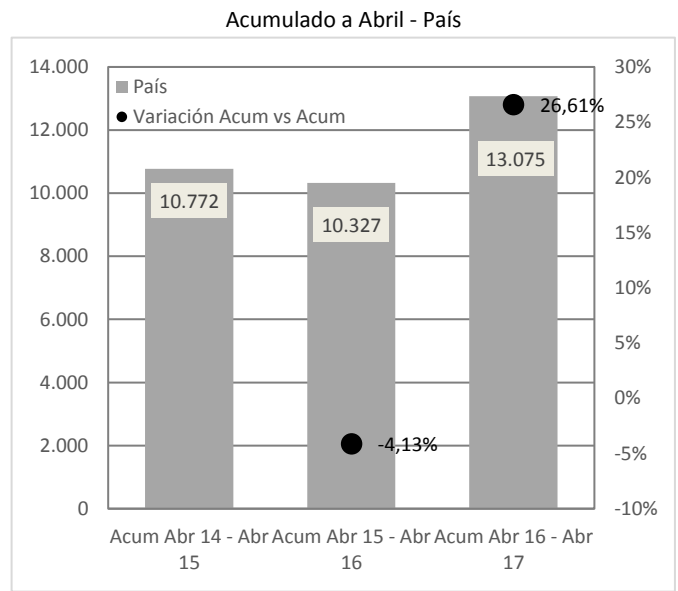
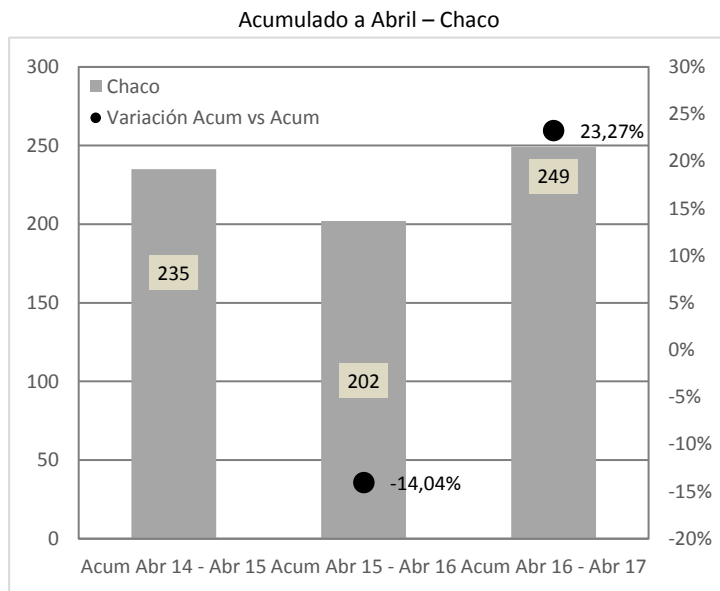
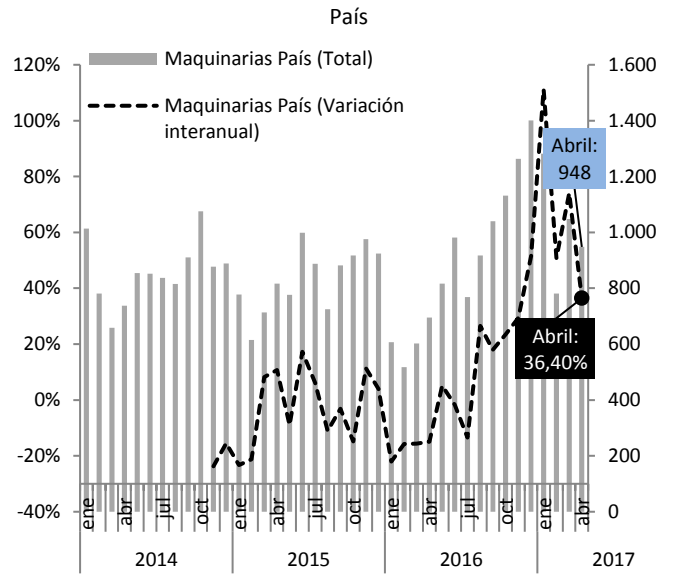
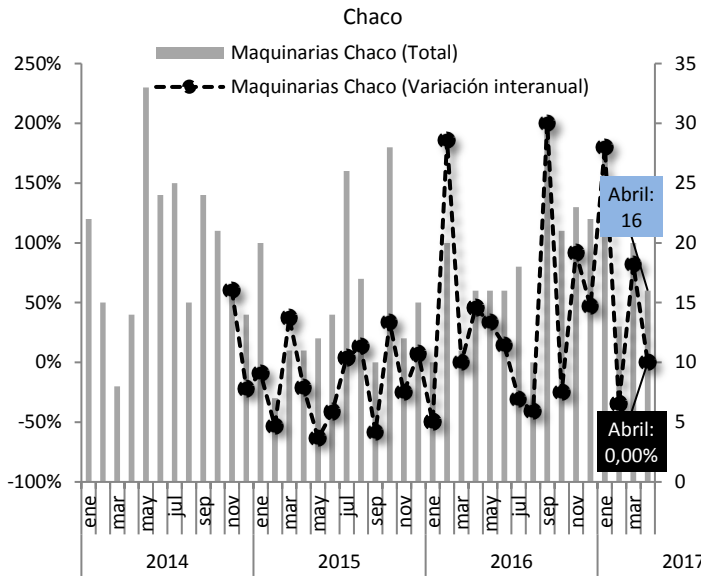
Fuente: Departamento de Estudios Tributarios de FADEEAC.

- En abril se registra el primer mes en el que los costos generales de transportes reportan valores negativos desde agosto de 2016 (-0,17%). Solo superado por enero de 2015 (-0,81%). Desde que se construye el índice en 2012 estos son los únicos casos de retrocesos mensuales.
- La baja estuvo explicada por la reducción del costo en combustible principalmente, acompañada por otras más leves como costos financieros, material rodante y reparaciones. Por su parte, lubricantes y neumáticos tuvieron un leve repunte.

### Inversión en maquinaria

- Dentro de los bienes registrables en el marco del Registro de Propiedad Automotor se encuentran las maquinarias. Los datos presentados por la Dirección Nacional del RPA no discrimina por tipo de maquinaria. Es importante que la clasificación está vinculada a inversiones, no a consumo, y contempla principalmente maquinarias agrícolas, de la construcción y de la industria.
  - En los siguientes gráficos se resumen algunos hechos estilizados y la dinámica cíclica reciente de inversiones en maquinarias registrables.
  - La volatilidad mucho más marcada en el caso de la provincia se presenta en esta oportunidad aumentada por los bajos valores absolutos. En todos los casos, los nuevos registros no superan las 30 máquinas en términos mensuales, y enero no es la excepción.
  - A nivel país, se alcanzaron 948 nuevas máquinas registradas en marzo, lo que representa un incremento del 36% interanual, volviendo a valores similares a los registrados en el último trimestre del año pasado.
  - A nivel acumulado, el Chaco presenta una variación interanual del 23% (249 máquinas acumuladas entre abril 2016 y 2017 vs 202 entre abril 2015 y 2016).
  - A nivel país, cualitativamente el comportamiento es similar, aunque menos volátil. También se debe observar que la recuperación marcada de los últimos meses comparte con los bajos niveles de inicio de año pasado, por lo que la tendencia última fue al alza.

**Gráfico III.7. Maquinarias. Nuevas Registraciones. Totales y variaciones interanuales**



Fuente. Elaboración propia en base a datos de la DNRPA