

Informe Trimestral

Panorama Financiero 2018 N° 11

Contenido

Préstamos y depósitos.....	2
Monetarias y cambiarias.....	5
Sectores Productivos	6
Personas físicas en relación de dependencia	11

Panorama Financiero del Chaco- CONES

En el siguiente reporte se plasman una serie de variables e indicadores específicos del contexto financiero tanto a nivel nacional como provincial. A su vez, se hace énfasis en la forma en que se canaliza el crédito a los distintos sectores productivos, siendo esta herramienta fundamental para el correcto desenvolvimiento de los mismos. El objetivo del siguiente reporte es reflejar la evolución y desempeño del sistema financiero en el Chaco y comparación con el resto del país.

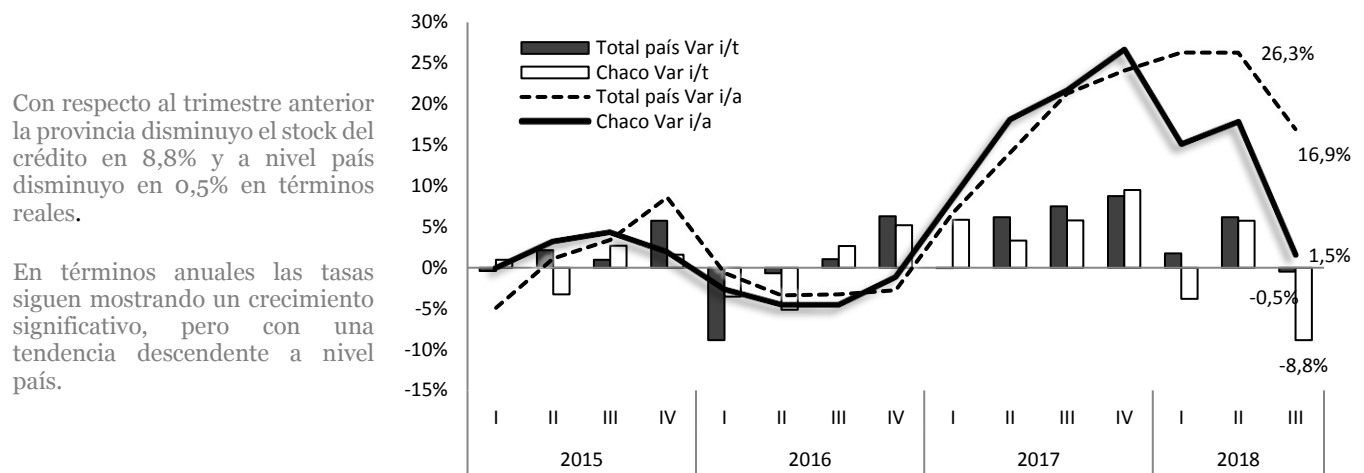
Los datos, relevados por el equipo técnico del CONES de forma permanente, se obtienen del Banco Central de la República Argentina (BCRA), el Consejo Federal de Inversiones (CFI) y del Instituto Nacional de Estadísticas y Censos (INDEC).

Si desea recibir periódicamente este informe, por favor [suscribase aquí](#).

Préstamos y depósitos

- Durante el tercer trimestre del año 2018 el **stock de préstamos al sector privado, deflactado por el IPC**, comienza a evidenciar una dinámica de fuerte retroceso tanto a nivel provincial como nacional.
 - Comparado al segundo trimestre, a nivel provincial se aprecia un aumento de 8,8%, rebotando de la caída del 1° trimestre. A nivel nacional, la variación intertrimestral alcanza un -0,5%. Todo en términos reales.
 - Respecto al crecimiento interanual, a nivel país, continuo la expansión del crédito, pero a una menor velocidad, con una tasa de 16,9% i/a. En el orden provincial, la desaceleración fue mas pronunciada creciendo al 1,5%. Resta ver si hace piso en estos niveles o continua la tendencia descendente.

Gráfico N°1: Préstamos del sector financiero al sector privado. Variación interanual e intertrimestral.



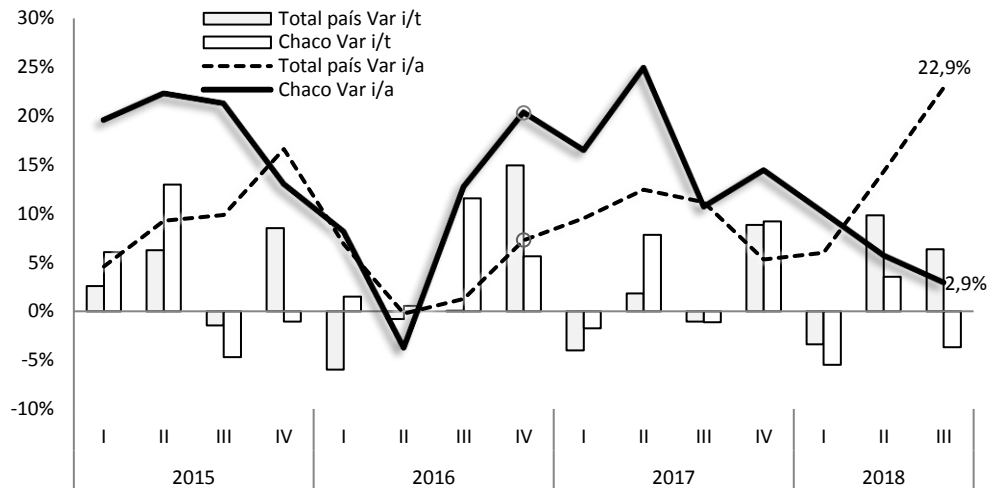
Fuente: CONES en base a BCRA deflactado por IPC INDEC. Los préstamos otorgados por la totalidad de las entidades financieras residentes en el país. No incluye los préstamos de títulos valores o de otros activos financieros ni préstamos de efectivo con garantía de esos valores.

- En cuanto prestamos efectuados por entidades financieras **al sector público**, la provincia muestra una reducción del 22% en términos reales interanuales y de 13% respecto al segundo trimestre.
- El financiamiento de las entidades financieras en términos reales al Sector Público no Financiero al *total del país* muestra una disminución 33% interanual en términos reales y respecto al trimestre anterior se redujo el en un 11%
- La participación del total de créditos otorgados en la provincia del Chaco sobre el total de créditos a nivel país, se mantiene estable entorno 1%. En el sector público, los préstamos en el Chaco en relación al total país es de 0,38%, consolidándose en ese nivel desde el último trimestre de 2015—lejos del pico de 2013 de 1,25%.
- En lo referente al **stock de depósitos del sector privado**, Chaco representa un 0,86% del total de depósitos, manteniéndose en niveles promedio de los últimos cuatro años.
- A diferencia de lo observado en apartado de préstamos los depósitos muestran una volatilidad más marcada.
- Respecto al trimestre anterior la *provincia* presenta un incremento de depósitos privados en términos reales de 3,5%, el aumento es mayor en el *total país* (9,8%).

- En términos interanuales, la *provincia* mantiene una tendencia bajista con un crecimiento del 2,9%, mientras que a nivel país se produce un fuerte incremento alcanzando el 22,9%.

Gráfico N°2: Depósitos del sector financiero al sector privado. Variación interanual e intertrimestral.

El stock de depósitos continúa en el proceso de desaceleración a nivel provincial. A nivel agregado, sin embargo, se aprecia un incremento de 22,9%

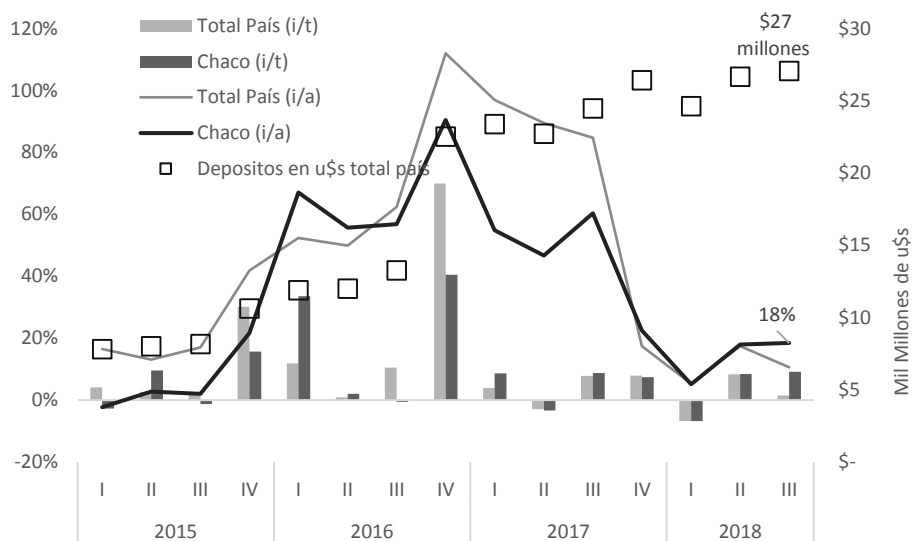


Fuente: CONES en base a BCRA deflactado por IPC INDEC.

- El **stock de depósitos en dólares del sector privado** en el sistema financiero alcanza los U\$S 27.043 millones a nivel país. En la provincia, los mismos alcanzan los U\$S 118 millones.
- En *términos interanuales*, se observa un incremento que supera levemente el máximo del último trimestre de 2017. El incremento fue del 18% interanual y de 9% respecto al trimestre anterior a nivel provincial, mientras a nivel nacional la expansión fue del 10,5%.

Gráfico N°3: Depósitos en dólares del sector financiero al sector privado. Cantidad total país y variación interanual e intertrimestral.

Los depósitos en dólares vieron se expandieron a una tasa casi constante durante el tercer trimestre. Respecto al año anterior la tendencia a la baja se detuvo.

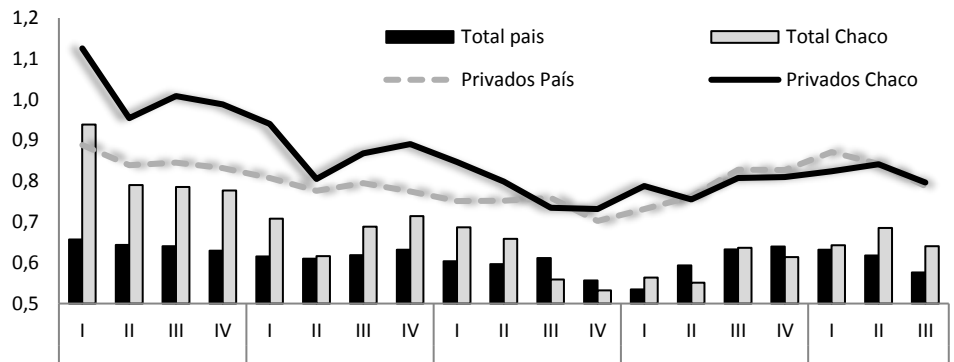


Fuente: CONES en base a BCRA.

- Finalmente, se presenta el **cociente entre el stock de préstamos y depósitos del sector privado**, de manera de apreciar la relación en el tiempo de ambas variables. Permite evaluar distintos aspectos relacionados con el grado de liquidez del sistema financiero, y la asignación del fondeo de los bancos dado el esquema regulatorio y los instrumentos alternativos de colocaciones disponibles.
 - La tendencia a la contracción de los préstamos en relación a los depósitos del sistema parece ir encontrando un piso, tanto a nivel provincial como nacional entre el tercer y cuarto trimestre de 2016 y comienza desde allí una suave tendencia alcista.

Gráfico N°4: Cociente crédito/deposito

Se aprecia que la tendencia es a una recuperación de liquidez del sector financiero. Influenciado por un crecimiento superior de los depósitos respecto a los créditos.

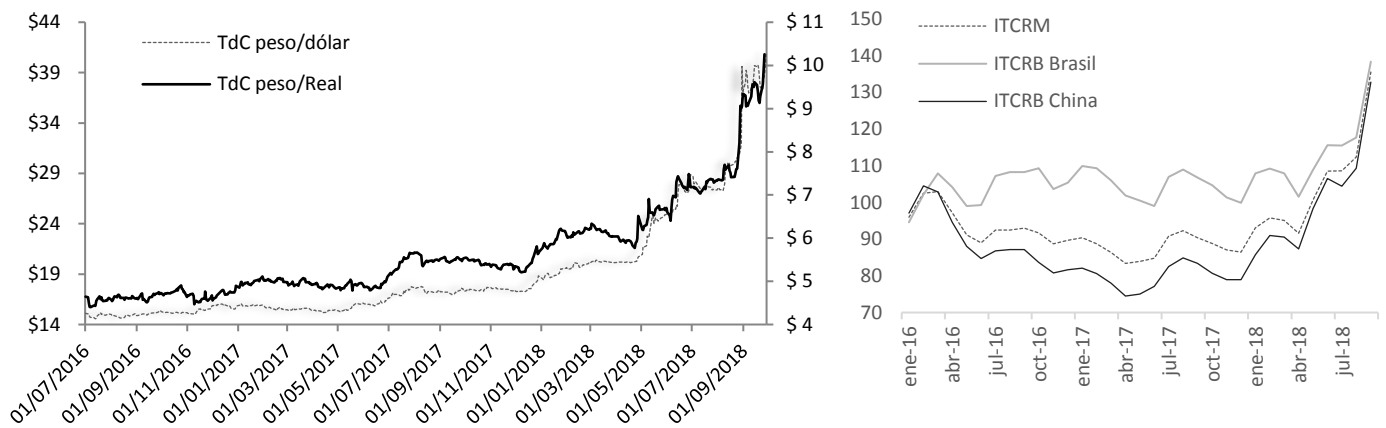


Fuente: CONES en base a BCRA.

Monetarias y cambiarias

- Durante la primera mitad del 2018 el *tipo de cambio* respecto del dólar mantuvo una tendencia hacia la depreciación muy acentuada, alcanzando un 43%.
- El *tipo de cambio real multilateral* refleja el efecto del salto cambiario durante el tercer trimestre del año.

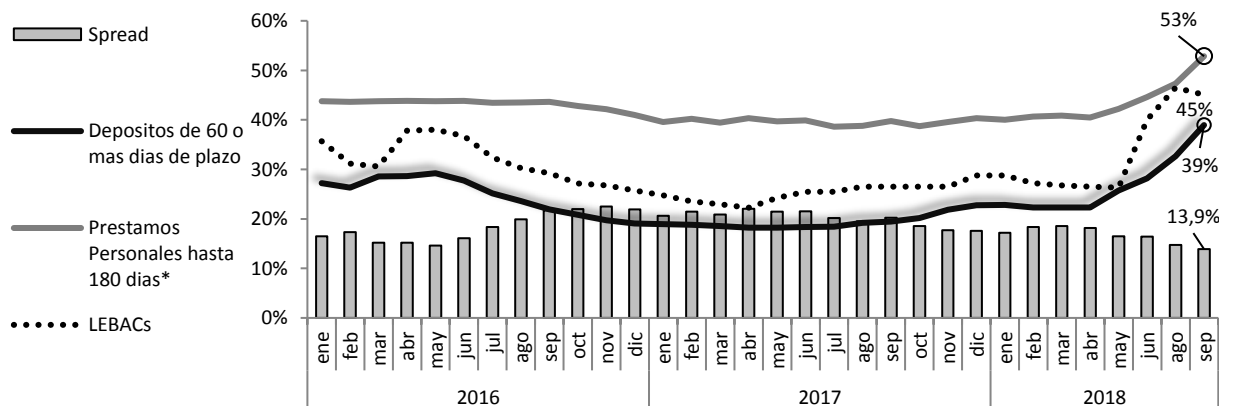
Grafico N°5: Tipo de cambio nominal diario e Índice de tipo de cambio real multilateral mensual (base: diciembre 2015 =100)



Fuente: CONES en base a BCRA.

- En junio la *tasa de interés* promedió para depósitos de 30 a 60 días de plazo creció fuertemente al ubicarse en 39% en septiembre.
- La *tasa de créditos personales* comenzó a subir a partir de abril, alcanzando un 53% en septiembre (TNA).
- La tasa de LEBACs tuvo un fuerte incremento en agosto, producto de la fuerte caída en la demanda de pesos y un cambio importante en las expectativas, alcanzando el 47%, para retroceder hasta 45% en septiembre.

Gráfico N°6: Tasa de interés para depósitos a 60 días o más y tasa interés para préstamos personales.

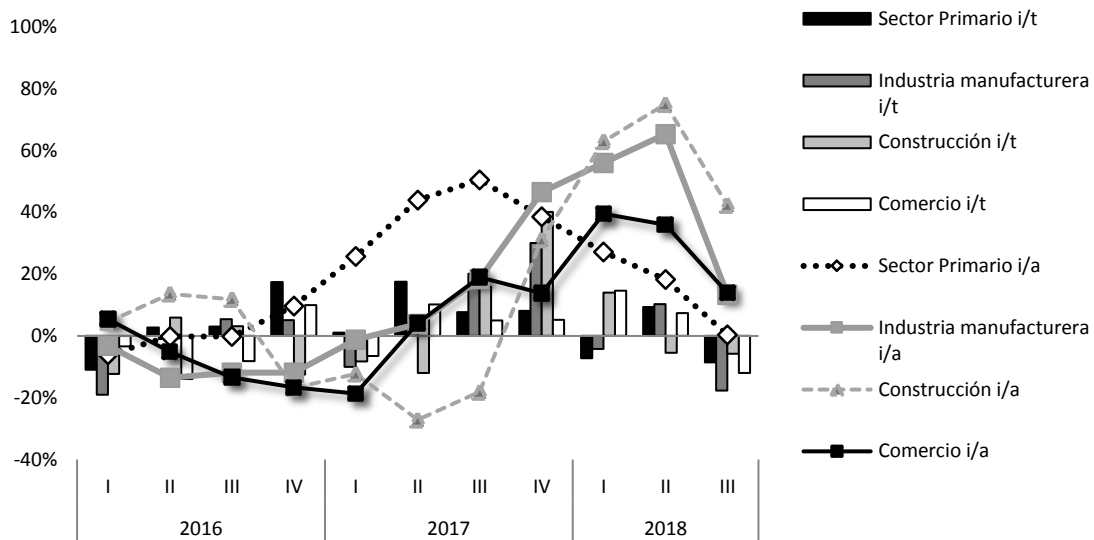


Fuente: CONES en base a BCRA.

Sectores Productivos

- En este apartado se describe de qué forma se canalizó el **crédito a los sectores productivos** en la provincia. Todas las variaciones fueron ajustadas por inflación, por lo que aproximan variaciones en términos reales.

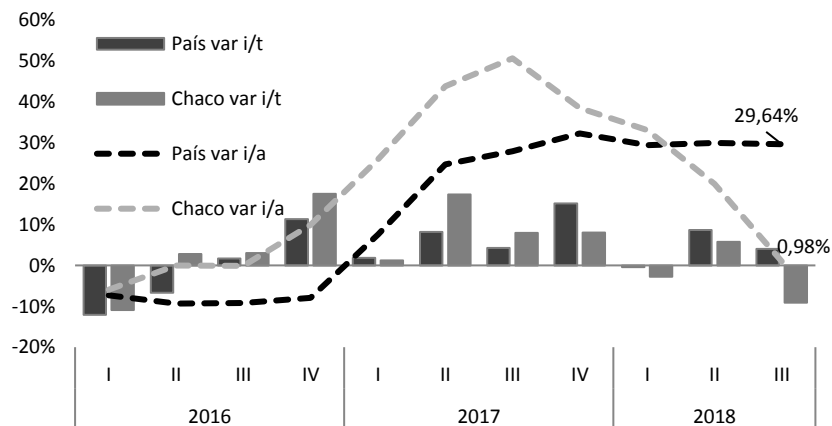
Grafico N°7: Variación interanual e intertrimestral del stock de Préstamos por sector de actividad en la Provincia del Chaco (deflactado IPC).



Fuente: CONES en base a BCRA deflactado por IPC INDEC.

- El **sector primario** comenzó a mostrar una tendencia bajista ya en el último trimestre del año anterior a nivel provincial, mostrando una expansión prácticamente neutra del crédito durante el 3° trimestre del año. A nivel nacional, la tendencia tiene un comportamiento lateralizado durante este periodo, oscilando alrededor de 30% tasa de crecimiento interanual real. El intertrimestral muestra un incremento tanto a nivel país como provincia.

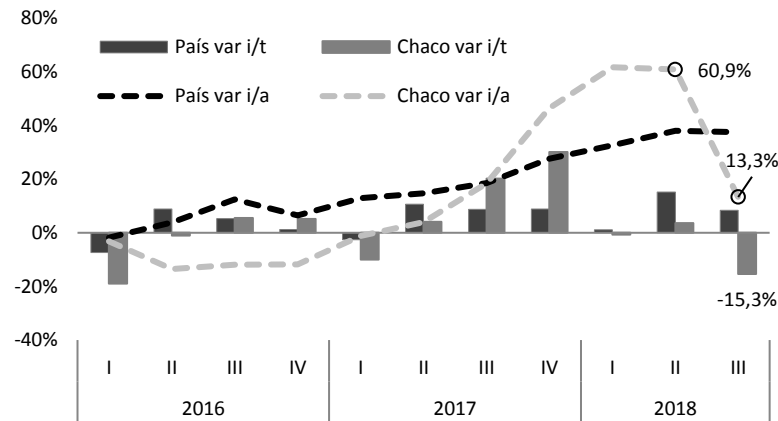
Grafico N°8: Variación interanual e intertrimestral del stock de Préstamos al sector primario (deflactado IPC).



Fuente: CONES en base a BCRA deflactado por IPC INDEC.

- El **sector de industrial** la tasa de variación interanual paso de 61% a 13% en el 3° trimestre en la provincia. En el consolidado nacional, la expansión del crédito fue del con un 37%. Respecto al trimestre anterior, la provincia muestra un descenso de 15,3%.

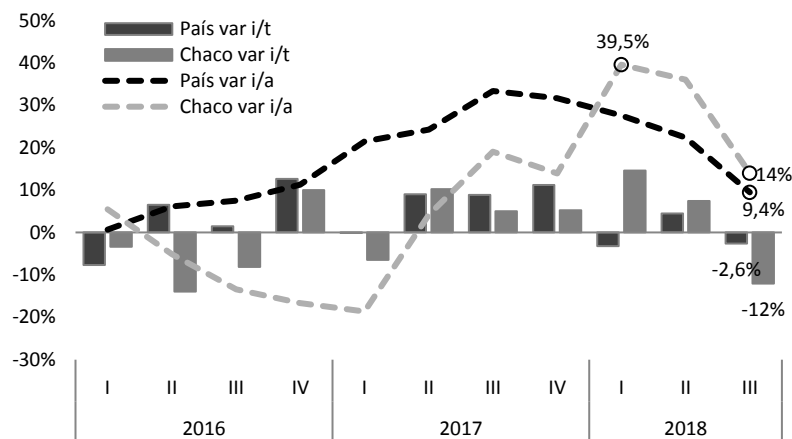
Grafico N°9: Variación interanual e intertrimestral del stock de Préstamos al **sector industrial** (deflactado IPC).



Fuente: CONES en base a BCRA deflactado por IPC INDEC.

- En el **sector comercial**, a partir del 3° trimestre del 2017 se observa una desaceleración de la tasa expansión de crédito del en forma constante a nivel nacional, se evidencia una marcada desaceleración con una variación del 9,4% respecto al año anterior y un descenso del 2,6% respecto al último trimestre. En la provincia la tasa de expansión anual del crédito cae desde el 39,5% que alcanzo en el 1° trimestre hasta el 14% del 3° trimestre.

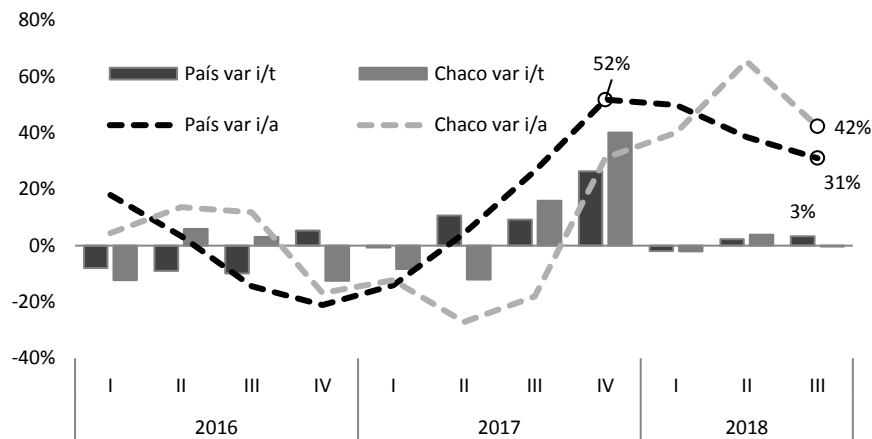
Grafico N°10: Variación interanual e intertrimestral del stock de Préstamos al **sector comercio** (deflactado IPC).



Fuente: CONES en base a BCRA deflactado por IPC INDEC.

- El **sector de la construcción** a nivel nacional muestra en el segundo trimestre una tendencia bajista pasando de 52% de expansión a 31% en términos interanuales. En la provincia este sector se expande a un ritmo del 42% en este trimestre. Respecto al trimestre anterior, nación se expande al 3% mientras la provincia disminuye levemente.

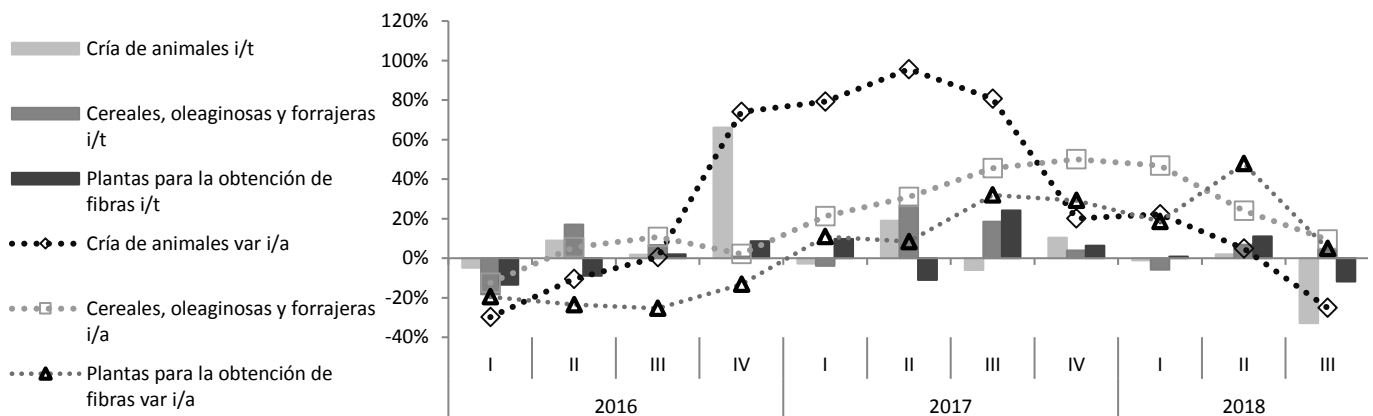
Grafico N°11: Variación interanual e intertrimestral del stock de Préstamos al **sector de la construcción** (deflactado IPC).



Fuente: CONES en base a BCRA deflactado por IPC INDEC.

Procedemos a analizar la dinámica los sectores productivos en aquellos que permiten mayor grado de desagregación, para la provincia.

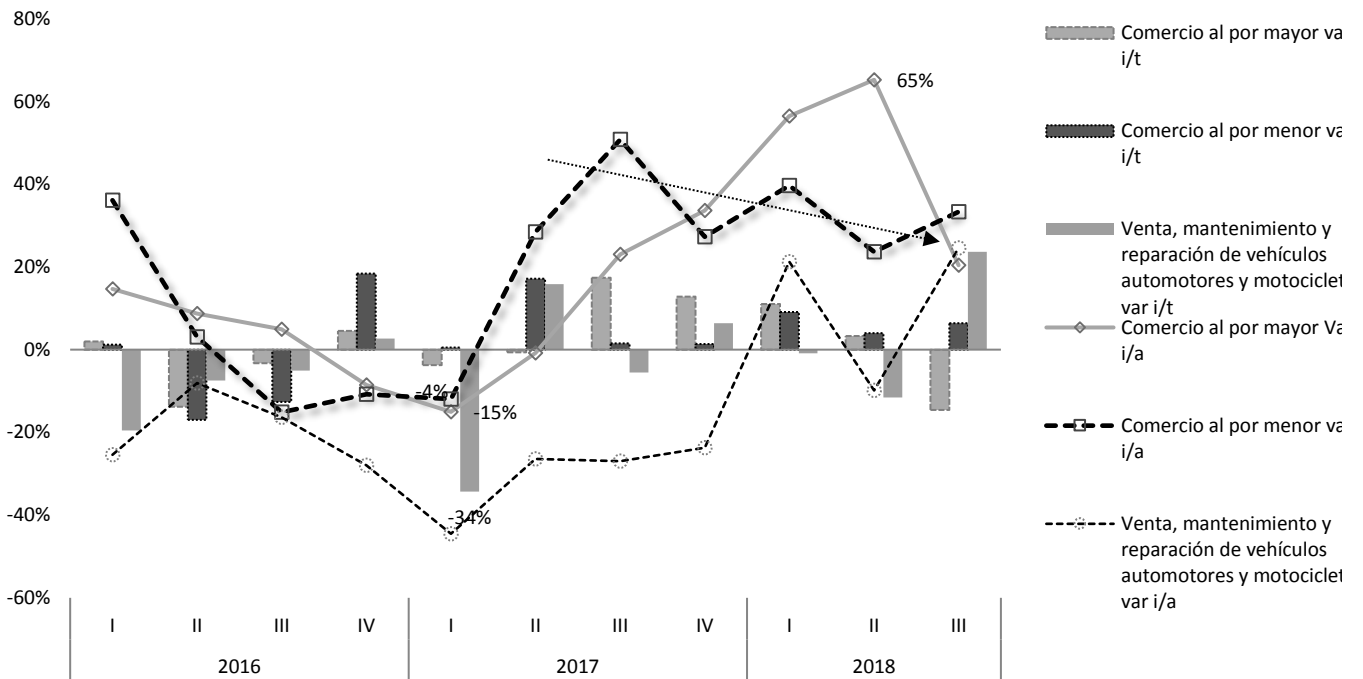
Grafico N°12: Descomposición de préstamos al sector primario. Provincia del Chaco. Variación interanual e intertrimestral (deflactada).



Fuente: CONES en base a BCRA deflactado por IPC INDEC.

- Dentro del sector primario de la provincia **Cría de Animales y Servicios Pecuarios**, excluidos los servicios veterinarios, cae un 25% en términos reales. Respecto al primer trimestre, se observa un retroceso del 32%.
- **Las plantas para la obtención de fibra**, recuperan terreno positivo, luego de un 2016 de fuertes contracciones en términos reales. Durante 2017 mostraron una dinámica interesante con un 10%, 8%, 32% y 29% en terreno positivo sobresaliendo en la dinámica intertrimestral. Durante el 3° trimestre de 2018 se aprecia una fuerte contracción en este indicador alcanzando un 5%.
- La dinámica de **cereales, oleaginosas y forrajeras** durante 2017 mostraron incrementos considerables mejorando respecto a los valores observados el año anterior. Pero en 2018 volvió a una tendencia bajista alcanzando una expansión del crédito del 9% en el 3° trimestre. En términos intertrimestrales hubo un retroceso de 11%.

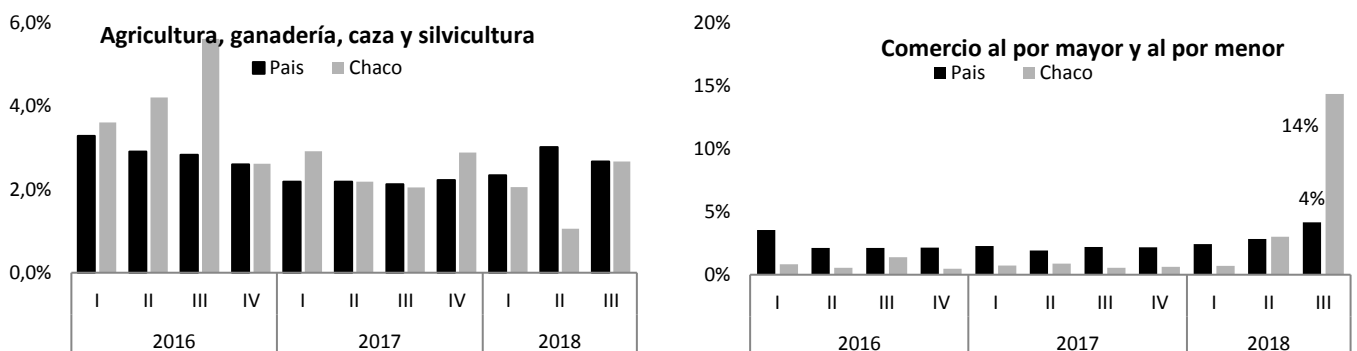
Grafico N°13: Descomposición de préstamos al sector Comercio. Provincia del Chaco. Variación interanual e intertrimestral (deflactada).

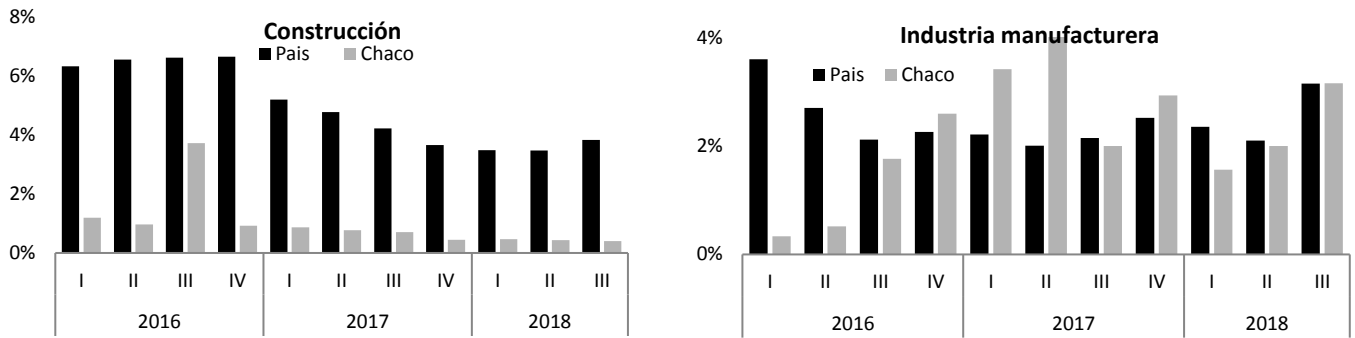


Fuente: CONES en base a BCRA deflactado por IPC INDEC.

- En el **sector Comercio**, se destaca la expansión del crecimiento del comercio al por menor con una expansión interanual del 33% comparada a la tasa de 24% observada durante el primer trimestre. Sin embargo, la tendencia sigue siendo a la baja.
- El comercio por mayor, excluido el de moto vehículos tuvo una fuerte contracción pasando de niveles de crecimiento del 65% al 20% en el último trimestre.

Grafico N°14: Proporción de **cartera de crédito anormal** por sector, a nivel provincia y país.





Fuente: CONES en base a BCRA.

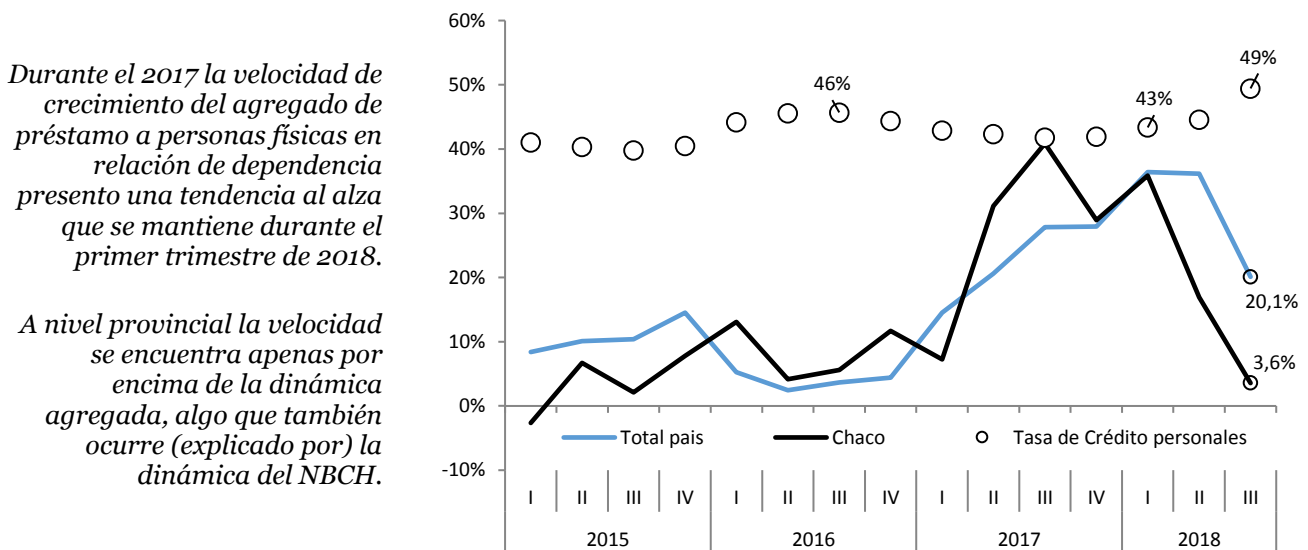
- Al centrarnos en la cartera de préstamos anormales¹ de los sectores productivos, el **sector agropecuario** provincial se mantuvo en la dinámica nacional durante el 3° trimestre, ambos con 2,6% aproximadamente.
- El **sector comercio**, a nivel provincial muestra un significativo deterioro de este indicador alcanzando una proporción del 14%. A nivel nacional alcanza un 4%.
- El **sector de la construcción** se mantiene estable. A nivel nacional sube levemente hasta 3,8%, mientras a nivel provincia, manteniendo su cartera anormal alrededor de 0,4%.
- El **sector industrial** tuvo un importante salto en la composición de su cartera irregular, pasando de un 2% en el 2° trimestre de 2018 a un 3,1% 3° trimestre de 2018, tanto a nivel nacional como provincial.

¹ Total de préstamos a deudores clasificados en situación anormal que presenten atrasos de más de 31 días.

Personas físicas en relación de dependencia

- En el próximo gráfico se puede apreciar la evolución de *préstamos a personas físicas en relación de dependencia* a nivel agregado y para la provincia del Chaco, medido en variaciones interanuales, deflactadas por el IPC que publica el INDEC. Se complementa con la evolución de tasas promedio para personas físicas en préstamos personales y tarjetas de crédito.
 - A nivel agregado se puede apreciar que durante el 2016 la velocidad de crecimiento del agregado de *préstamo a personas físicas en relación de dependencia* corrió entorno al 5%.
 - Ya en el 2017 se observa una clara tendencia positiva en el nivel nacional, consistente a su vez con una reducción considerable en el nivel de las tasas de financiamiento promedio *créditos personales y tarjetas de crédito* de 46% a 41% en un año.
 - A nivel provincial, la tendencia es positiva, pero con una marcada volatilidad, probablemente asociada al menor tamaño del sistema financiero local, que lo hace vulnerable o susceptible a shocks exógenos.
 - Durante el 3° trimestre se contrajo muy por debajo del nivel nacional, en torno al 3%, mientras a nivel del agregado la expansión alcanza el 20%. Las tasas de financiamiento, por su parte, tuvieron un incremento alcanzando 49%.

Gráfico 15. Préstamos a personas Físicas en relación de dependencia y tasa para tarjetas de crédito. Total país, provincia del Chaco. Variaciones i/a. Deflactada.



Fuente: CONES en base a BCRA e INDEC.