

Informe Trimestral

Panorama Financiero 2018 N° 10

Contenido

Préstamos y depósitos.....	2
Monetarias y cambiarias.....	5
Sectores Productivos	6
Personas físicas en relación de dependencia	11

Panorama Financiero del Chaco- CONES

En el siguiente reporte se plasman una serie de variables e indicadores específicos del contexto financiero tanto a nivel nacional como provincial. A su vez, se hace énfasis en la forma en que se canaliza el crédito a los distintos sectores productivos, siendo esta herramienta fundamental para el correcto desenvolvimiento de los mismos. El objetivo del siguiente reporte es reflejar la evolución y desempeño del sistema financiero en el Chaco y comparación con el resto del país.

Los datos, relevados por el equipo técnico del CONES de forma permanente, se obtienen del Banco Central de la República Argentina (BCRA), el Consejo Federal de Inversiones (CFI) y del Instituto Nacional de Estadísticas y Censos (INDEC).

Si desea recibir periódicamente este informe, por favor [suscríbese aquí](#).

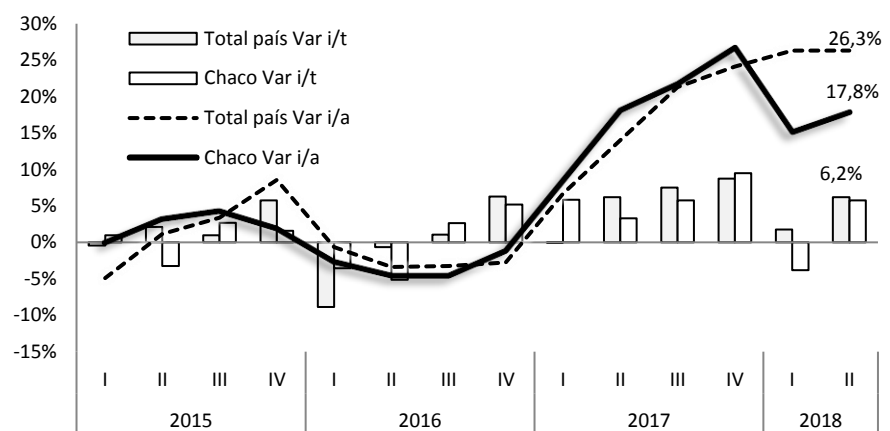
Préstamos y depósitos

- Durante el segundo trimestre del año 2018 el **stock de préstamos al sector privado, deflactado por el IPC**, comienza a desacelerar su dinámica expansiva tanto a nivel provincial como nacional.
 - Comparado al primer trimestre, *a nivel provincial* se aprecia un aumento de 5,8%, rebotando de la caída del 1° trimestre. A nivel nacional, el incremento intertrimestral alcanza un 6,2%. Todo en términos reales.
 - Respecto a la tasa de variación interanual, el crecimiento comienza a lateralizar alrededor del 26% en el orden nacional, mientras en la provincia se aprecia un rebote hasta 17,8% comparado con la reducción del primer trimestre

Gráfico N°1: Préstamos del sector financiero al sector privado. Variación interanual e intertrimestral.

Con respecto al trimestre anterior la provincia aumento el stock del crédito en 5,8% y a nivel país aumento en 6,2% en términos reales.

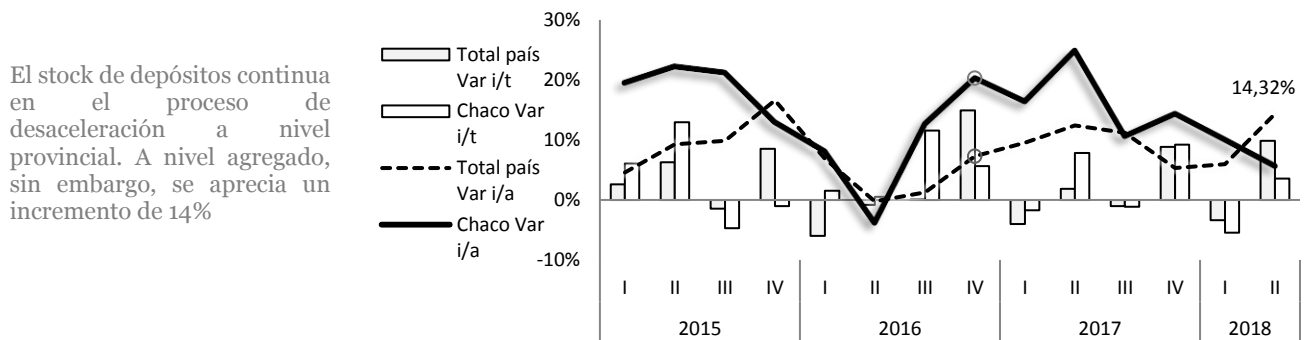
En términos anuales las tasas siguen mostrando un crecimiento robusto, pero comienzan a mostrar una tendencia a lateralizar.



Fuente: CONES en base a BCRA deflactado por IPC INDEC. Los préstamos otorgados por la totalidad de las entidades financieras residentes en el país. No incluye los préstamos de títulos valores o de otros activos financieros ni préstamos de efectivo con garantía de esos valores.

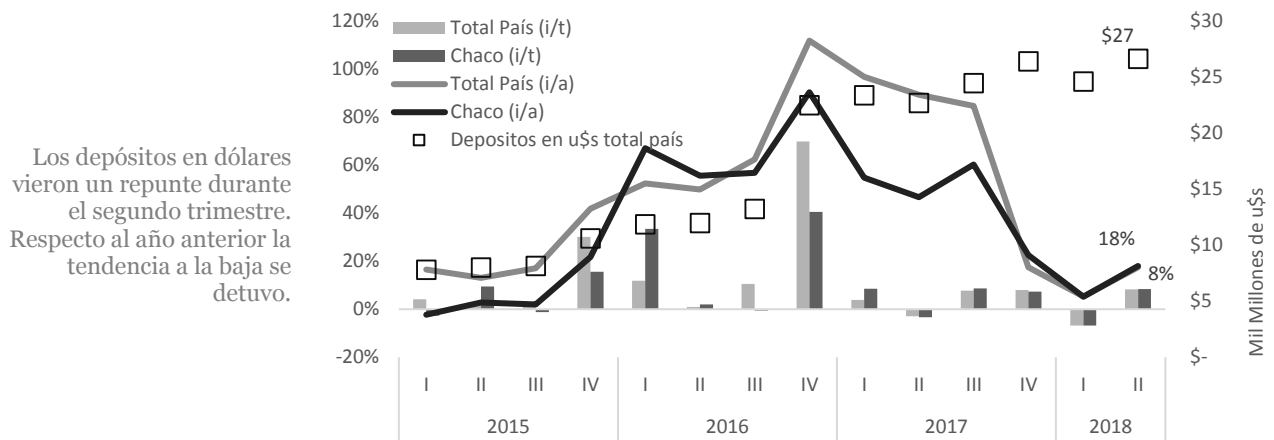
- En cuanto prestamos efectuados por entidades financieras **al sector público**, la provincia muestra una reducción del 41% en términos reales interanuales.
- El *total del país al sector público* muestra una disminución 33% interanual en términos reales.
- Respecto al trimestre anterior, *a nivel país* se redujo el financiamiento de las entidades financieras en términos reales al Sector Público no Financiero en un 14%, mientras que *en la provincia* fue de un 0,9%.
- La participación del total de créditos otorgados en la provincia del Chaco sobre el total de créditos a nivel país, se mantiene estable entorno 1%. En el sector público, los préstamos en el Chaco en relación al total país es de 0,38%, consolidándose en ese nivel desde el último trimestre de 2015—lejos del pico de 2013 de 1,25%.
- En lo referente al **stock de depósitos del sector privado**, Chaco representa un 0,94% del total de depósitos, manteniéndose en niveles promedio de los últimos cuatro años.
- A diferencia de lo observado en apartado de préstamos los depósitos muestran una volatilidad más marcada.
- Respecto al trimestre anterior la *provincia* presenta un incremento de depósitos privados en términos reales de 3,5%, el aumento es mayor en el *total país* (9,8%).
- En términos interanuales, la *provincia* mantiene una tendencia bajista con un crecimiento del 10%, mientras que a nivel país se produce un fuerte incremento alcanzando el 14%.

Gráfico N°2: Depósitos del sector financiero al sector privado. Variación interanual e intertrimestral.



- El **stock de depósitos en dólares del sector privado** en el sistema financiero alcanza los U\$S 26.651 millones a nivel país. En la provincia, los mismos alcanzan los U\$S 118 millones.
- En *términos interanuales*, se observa un incremento que supera levemente el máximo del último trimestre de 2017. El incremento fue del 18% interanual y de 8% respecto al trimestre anterior, tanto a nivel provincial como nacional.

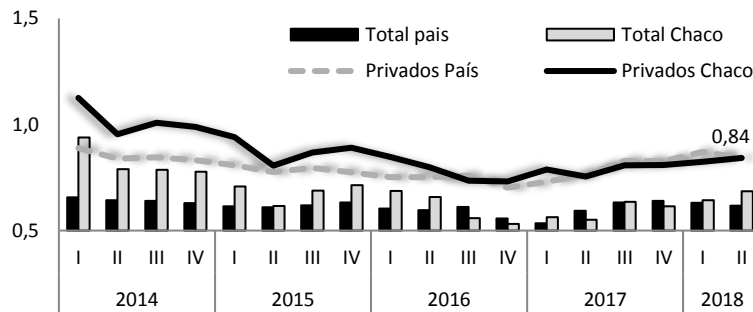
Gráfico N°3: Depósitos en dólares del sector financiero al sector privado. Cantidad total país y variación interanual e intertrimestral.



- Finalmente, se presenta el ***cociente entre el stock de préstamos y depósitos del sector privado***, de manera de apreciar la relación en el tiempo de ambas variables. Permite evaluar distintos aspectos relacionados con el grado de liquidez del sistema financiero, y la asignación del fondeo de los bancos dado el esquema regulatorio y los instrumentos alternativos de colocaciones disponibles.
 - La tendencia a la contracción de los préstamos en relación a los depósitos del sistema parece ir encontrando un piso, tanto a nivel provincial como nacional entre el tercer y cuarto trimestre de 2016 y comienza desde allí una suave tendencia alcista.

Gráfico N°4: Cociente crédito/deposito

Se aprecia que la tendencia es a una recuperación de liquidez del sector financiero. Influenciado por un crecimiento superior de los depósitos respecto a los créditos.

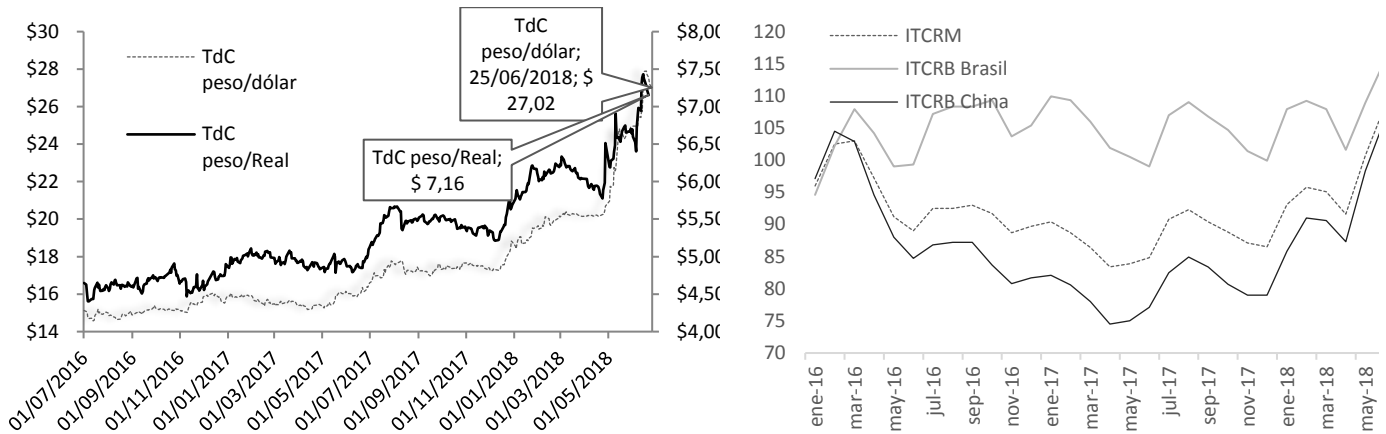


Fuente: CONES en base a BCRA.

Monetarias y cambiarias

- Durante la primera mitad del 2018 el *tipo de cambio* respecto del dólar mantuvo una tendencia hacia la depreciación muy acentuada, alcanzando un 43%.
- El *tipo de cambio real multilateral* refleja el efecto del salto cambiario durante el segundo trimestre del año.

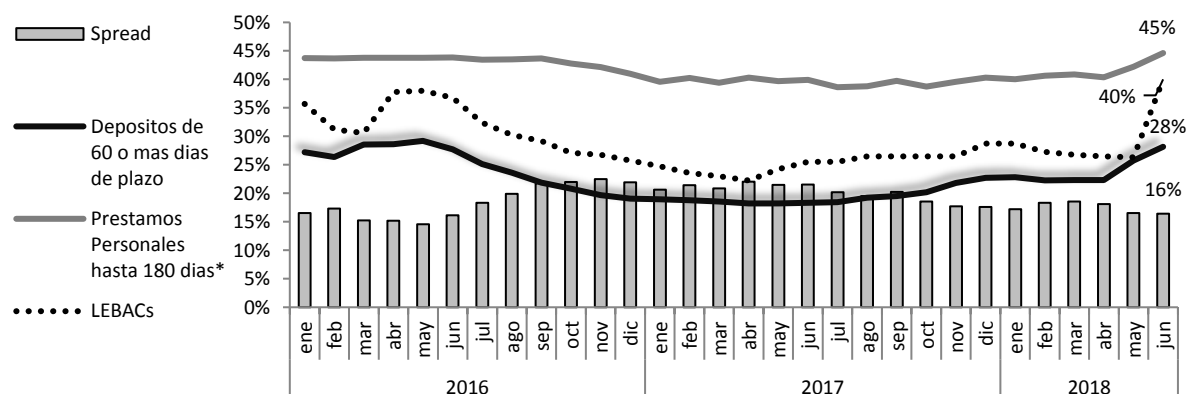
Grafico N°5: Tipo de cambio nominal diario e Índice de tipo de cambio real multilateral mensual (base: diciembre 2015 =100)



Fuente: CONES en base a BCRA.

- En junio la **tasa de interés** promedió para depósitos de 30 a 60 días de plazo comenzó a crecer levemente al ubicarse en 28%.
- La **tasa de créditos personales** comenzó a subir durante octubre, alcanzando un 45% en marzo (TNA).
- La tasa de LEBACs tuvo un fuerte incremento en junio, producto de la fuerte caída en la demanda de pesos y un cambio importante en las expectativas.

Grafico N°6: Tasa de interés para depósitos a 60 días o más y tasa interés para préstamos personales.

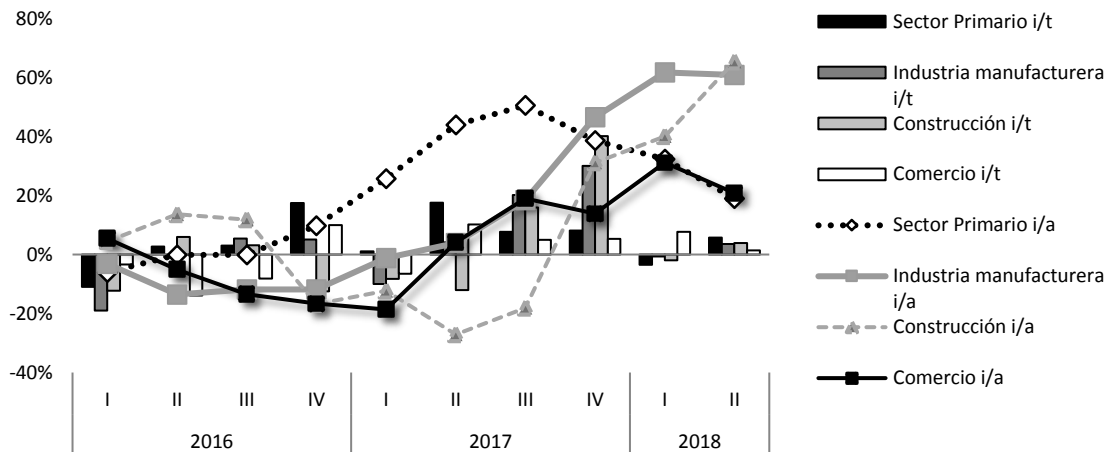


Fuente: CONES en base a BCRA.

Sectores Productivos

- En este apartado se describe de qué forma se canalizó el **crédito a los sectores productivos** en la provincia. Todas las variaciones fueron ajustadas por inflación, por lo que aproximan variaciones en términos reales.

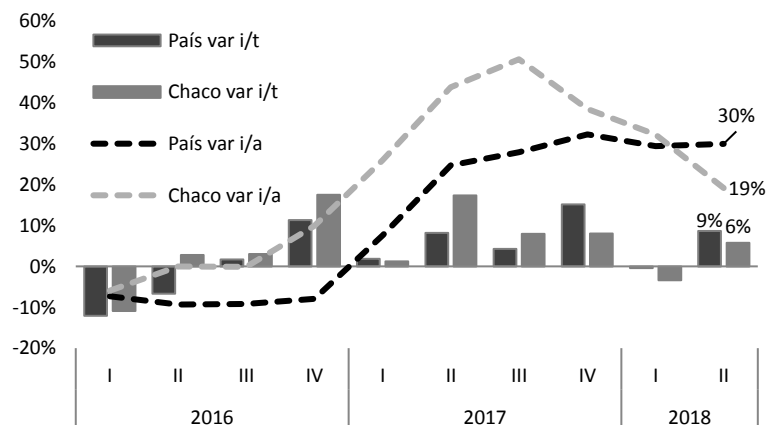
Grafico N°7: Variación interanual e intertrimestral del stock de Préstamos por sector de actividad en la Provincia del Chaco (deflactado IPC).



Fuente: CONES en base a BCRA deflactado por IPC INDEC.

- El **sector primario** comenzó a mostrar una tendencia bajista ya en el último trimestre del año anterior a nivel provincial, alcanzando un nivel de expansión del 19%. A nivel nacional, la tendencia tiene un comportamiento lateralizado durante este periodo, oscilando alrededor de 30% tasa de crecimiento interanual real. El intertrimestral muestra un incremento tanto a nivel país como provincia.

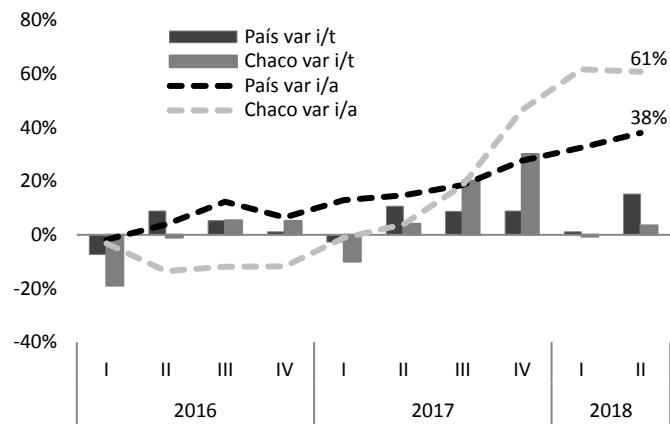
Grafico N°8: Variación interanual e intertrimestral del stock de Préstamos al **sector primario** (deflactado IPC).



Fuente: CONES en base a BCRA deflactado por IPC INDEC.

- El **sector de industrial** continúa creciendo en el 2° trimestre, con una variación interanual de 61% tanto en la provincia como en el consolidado nacional con un 28%. Respecto al trimestre anterior la provincia muestra un incremento de 38%.

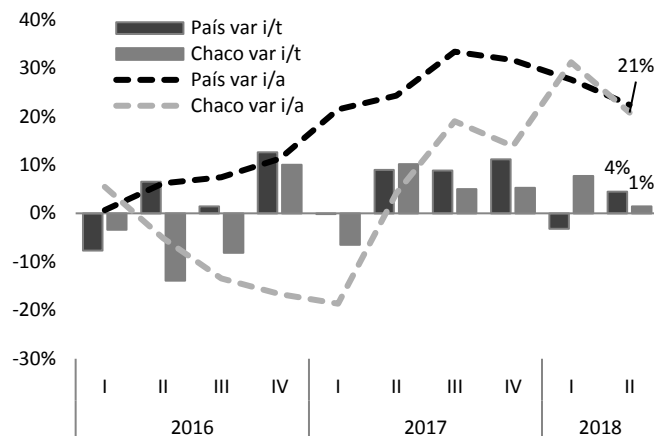
Grafico N°9: Variación interanual e intertrimestral del stock de Préstamos al **sector industrial** (deflactado IPC).



Fuente: CONES en base a BCRA deflactado por IPC INDEC.

- El **sector comercial**, durante 2017 mostro una expansión de crédito a un ritmo sólido. Durante el segundo trimestre de 2018 a nivel nacional se evidencia una marcada desaceleración con una variación del 20% respecto al año anterior pero un incremento del 4% respecto al último trimestre. En la provincia donde la expansión había estado más rezagada se logra una tasa de expansión anual del 21% y del 1% respecto al trimestre anterior.

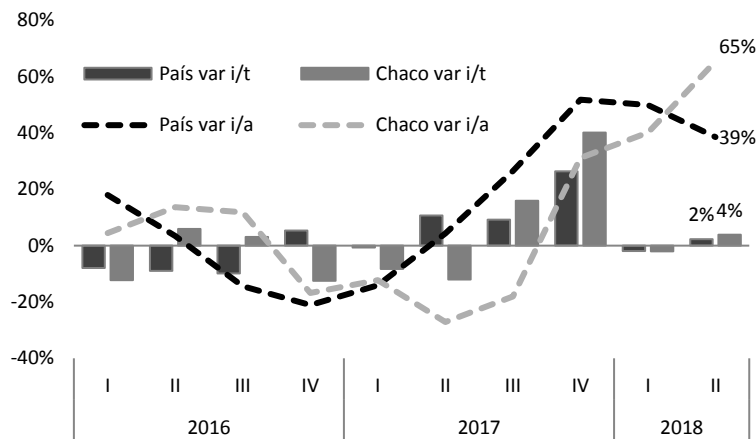
Grafico N°10: Variación interanual e intertrimestral del stock de Préstamos al **sector comercio** (deflactado IPC).



Fuente: CONES en base a BCRA deflactado por IPC INDEC.

- El **sector de la construcción** a nivel nacional muestra en el segundo trimestre una tendencia bajista pasando de 50% de expansión a 39% en términos interanuales. La provincia por su parte este sector se expande a un ritmo del 65% en este trimestre. En términos interanuales tanto nación como provincia crecen al 2% y 4% respectivamente.

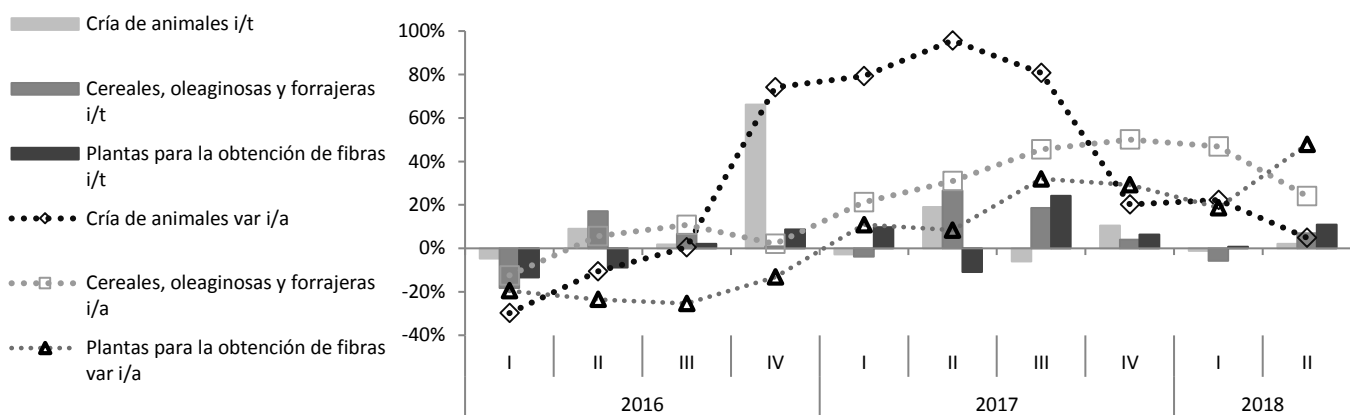
Grafico N°11: Variación interanual e intertrimestral del stock de Préstamos al **sector de la construcción** (deflactado IPC).



Fuente: CONES en base a BCRA deflactado por IPC INDEC.

Procedemos a analizar la dinámica los sectores productivos en aquellos que permiten mayor grado de desagregación, para la provincia.

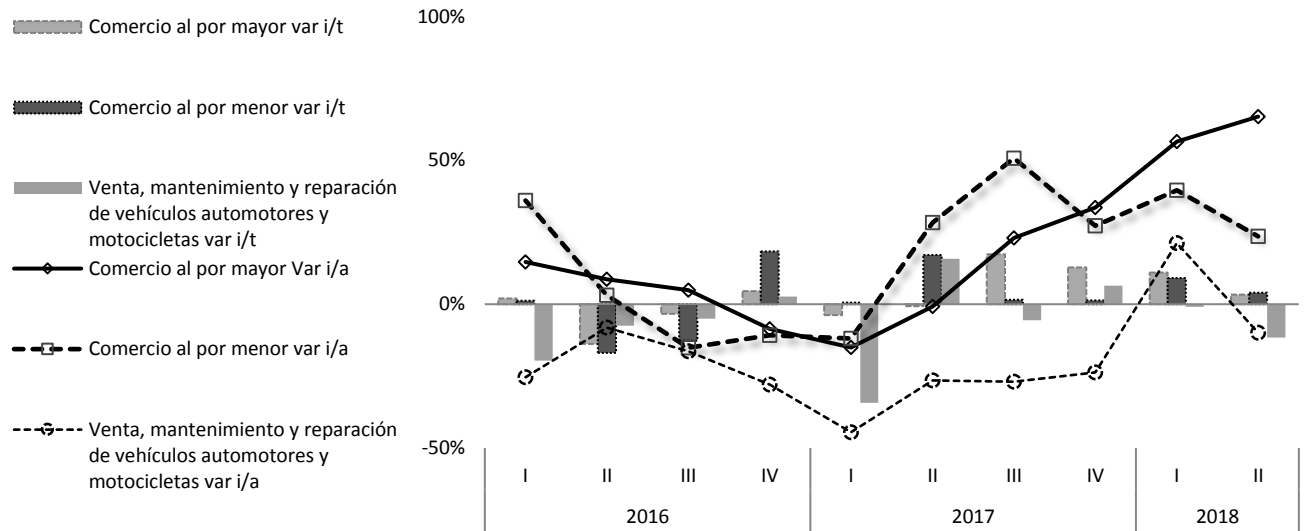
Grafico N°12: Descomposición de préstamos al sector primario. Provincia del Chaco. Variación interanual e intertrimestral (deflactada).



Fuente: CONES en base a BCRA deflactado por IPC INDEC.

- Dentro del sector primario de la provincia **Cría de Animales y Servicios Pecuarios**, excluidos los servicios veterinarios, con un 5% de variación interanual en términos reales. Respecto al primer trimestre, se observa un incremento del 2% real.
- **Las plantas para la obtención de fibra**, recuperan terreno positivo, luego de un 2016 de fuertes contracciones en términos reales. Durante 2017 mostraron una dinámica interesante con un 10%, 8%, 32% y 29% en terreno positivo sobresaliendo en la dinámica intertrimestral. Durante el segundo trimestre de 2018 se aprecia un fuerte incremento en este indicador alcanzando un 48%.
- La dinámica de **cereales, oleaginosas y forrajeras** durante 2017 viene mejorando respecto a los valores observados el año anterior. En segundo trimestre de 2018 alcanzó una expansión del crédito del 24%. En términos intertrimestral hubo un incremento de casi 7%.

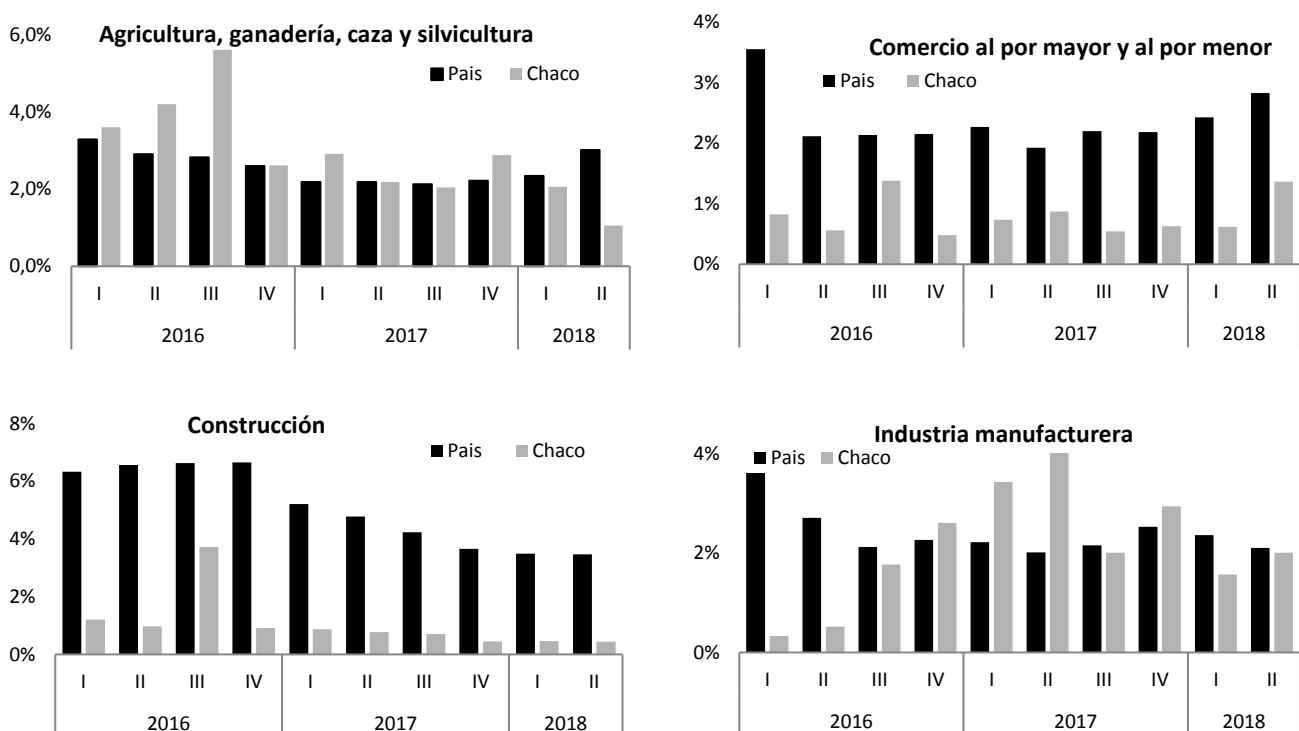
Grafico N°13: Descomposición de préstamos al sector Comercio. Provincia del Chaco. Variación interanual e intertrimestral (deflactada).



Fuente: CONES en base a BCRA deflactado por IPC INDEC.

- En el **sector Comercio**, se destaca la desaceleración del crecimiento del comercio al por menor con una expansión interanual del 24% comparada a la tasa de 40% observada durante el primer trimestre. En términos intertrimestral se aprecia un crecimiento del 4%.
- El comercio por mayor, excluido el de moto vehículos, mantiene la tendencia alcista en el interanual, con niveles de crecimiento del 65%, con un incremento del 3% respecto al trimestre anterior.

Grafico N°14: Proporción de **cartera de crédito anormal** por sector, a nivel provincia y país.



Fuente: CONES en base a BCRA.

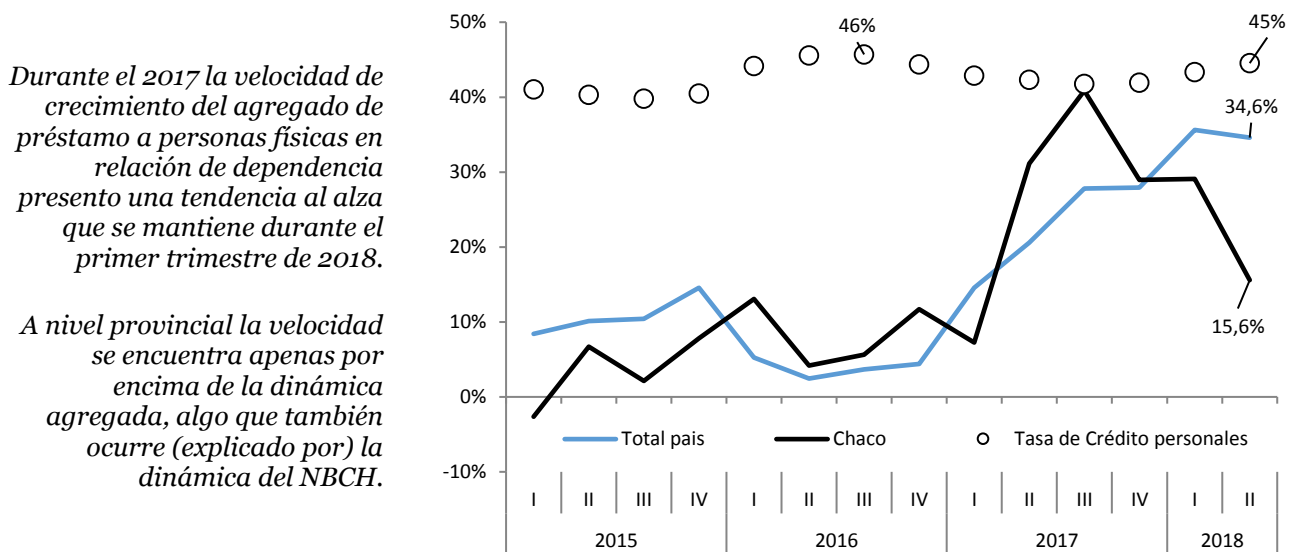
- Al centrarnos en la cartera de préstamos anormales¹ de los sectores productivos, el **sector agropecuario** provincial se despegó de la dinámica nacional durante el segundo trimestre, con un 1% contra el 3% del total nacional.
- El **sector comercio**, a nivel país y provincial mantiene la tendencia hacia un leve deterioro, aunque sobre niveles relativamente bajos. A nivel provincial alcanza un 1,36% desde un 0,62% y a nivel país alcanza un 2,83%, apenas por encima del 2,43% del trimestre anterior.
- El **sector de la construcción** consolida su estabilización luego del deterioro del año pasado. Vuelve a bajar tanto a nivel provincia, manteniendo su cartera anormal alrededor de 0,45%, mientras a nivel nacional se posiciona en 3,49% luego de haberse mantenido todo el 2016 en valores superiores a 6%.
- El **sector industrial** tuvo una drástica reducción en la composición de su cartera irregular, pasando de un 4% en el segundo trimestre de 2017 a un 2,01% segundo trimestre de 2018. A nivel nacional se observa un leve descenso en niveles de 2,53% a 2,1%

¹ Total de préstamos a deudores clasificados en situación anormal que presenten atrasos de más de 31 días.

Personas físicas en relación de dependencia

- En el próximo gráfico se puede apreciar la evolución de *préstamos a personas físicas en relación de dependencia* a nivel agregado y para la provincia del Chaco, medido en variaciones interanuales, deflactadas por el IPC que publica el INDEC. Se complementa con la evolución de tasas promedio para personas físicas en préstamos personales y tarjetas de crédito.
 - A nivel agregado se puede apreciar que durante el 2016 la velocidad de crecimiento del agregado de *préstamo a personas físicas en relación de dependencia* corrió entorno al 5%.
 - Ya en el 2017 se observa una clara tendencia positiva en el nivel nacional, consistente a su vez con una reducción considerable en el nivel de las tasas de financiamiento promedio *créditos personales y tarjetas de crédito* de 46% a 41% en un año.
 - A nivel provincial, la tendencia es positiva, pero con una marcada volatilidad, probablemente asociada al menor tamaño del sistema financiero local, que lo hace vulnerable o susceptible a shocks exógenos. Durante el 2º trimestre se contrajo por debajo del nivel nacional, en torno al 15%, mientras a nivel del agregado la expansión alcanza el 34%. Las tasas de financiamiento, por su parte, tuvieron un incremento volviéndose a ubicar cerca de los niveles de 2016 (45%)

Gráfico 15. Préstamos a personas Físicas en relación de dependencia y tasa para tarjetas de crédito. Total país, provincia del Chaco. Variaciones i/a. Deflactada.



Fuente: CONES en base a BCRA e INDEC.